



物価高騰対応 市民の暮らし支援事業について

食料品をはじめとした物価高騰への対応のため、国の重点支援地方交付金を活用した事業として、対象世帯にギフトカード(バニラ Visaギフトカード)の配付を行います。

■対象世帯

- 8年1月16日時点で市の住民基本台帳に登録のある世帯
- ※8年1月30日までに届け出をした方に限ります。
- ※配付対象となる世帯には、配付についてのお知らせ(はがき)を2月中旬頃に発送します。はがきが届いた世帯の方は原則申請不要です。

■配付内容

5,000円に世帯人数を掛けた金額をチャージした磁気カードタイプのギフトカードを、対象世帯の世帯主宛てに1枚配付します。

(例) 3人世帯の場合

5,000円×3人(※)=15,000円分のギフトカードを1枚配付
※8年1月30日までに届け出た、1月16日時点の世帯人数

■配付時期

8年4月頃より順次(予定)

■配付方法

簡易書留(玄関先での受け取りが必要)

東久留米市 市民の暮らし支援デスク(コールセンター)
☎042・521・5620
(土曜・日曜日、祝日を除く午前9時～午後5時)
設置期間：8年2月2日(月)～6月30日(火)

対象世帯であるにも関わらずはがきが届かない場合や、ギフトカード配付の際に不在等により郵便局の保管期間中にお受け取りができなかった場合は、6月30日(火)までにコールセンターまでお申し出ください
他バニラVisaギフトカードについての詳細は、同カードをご確認ください

■配偶者からの暴力(DV)等により避難している方へ

配偶者やその他親族からの暴力などを理由に避難している方で、事情により8年1月16日以前に東久留米市に住民票を移すことができなかった方についても受給できる場合がありますので、コールセンターまでご相談ください。



市HP



同カードHP

次号(2月15日号)から

広報ひがしくるめをリニューアルします

市では、毎月1日・15日(1月は10日のみ)に「広報ひがしくるめ」を発行しており、市内全世帯に配布して、市政情報などをお知らせしています。

次号(2月15日号)から、これまで課題であった読む方向の統一やこどもに関する情報の集約などのリニューアルを行い、読みやすい紙面を目指します。

☎秘書広報課広報係 ☎042・470・7708

読む方向を 左開き・横書き に統一します

右開き・縦書きと左開き・横書きが混在していたため、左開き・横書きに統一します。

こどもに関する情報をわかりやすくまとめます

ジャンルの名称、分類およびレイアウトを見直します。特に、「こどもと教育」「児童館」「子育て」「けんこう」「図書館」「スポーツ」の項目にこどもにかかる情報が点在しているため、新たに「こども情報ナビ」のジャンルを設け、主に18歳(高校生)までを対象とした子育て情報、講座・スポーツなどの記事をまとめて掲載します(一部イベント情報は市HPを参照するように変更します)。

その他の主な変更点

- 最終面には、注目記事を掲載します
- 休日・準夜間診療の掲載位置を変更します(各号最終面の1ページ前に掲載)
- 広告の枠数・金額を見直します

ごみ・住環境

●月●日(●)のごみ収集

●月●日(●)は祝日ですが、平日と同様に収集します。

左開き・横書きに統一することにより、記事の分断を解消し、読みやすくなります



こども・子育てに関連する情報をまとめて得ることができます。



こども情報ナビ

18歳(高校生)までを対象とした子育て情報、講座・スポーツなどに関する情報です。

じどうかんに行こう!

児童館は、こども達がのびのびと遊び、乳幼児の保護者の交流や子育てに関する情報交換の場です。
乳幼児・小・中・高校生世代を対象に、市内4つの児童館でさまざまな活動が行われています。
■休館日：月の最後の平日、年末年始
施設点検日(年2回(けやき児童館))



詳しくは
市HP

二次元
コード

税の申告に関するお知らせ

問課税課 ☎042・470・7777 (内線2333～2337)

申告が必要か不要かを右表1でご確認の上、必要な方は申告のご準備をお願いします。

市民税・都民税申告書の受付

受付時間・場所 下表2のとおり

持▼申告書

▼個人番号(マイナンバー)確認書類(個人番号カード<マイナンバーカード>など)、本人確認書類(個人番号カード、パスポート、運転免許証など)

▼収入金額を確認できる書類(令和7年分源泉徴収票など)

▼控除証明書類(例＝生命保険料や地震保険料などの控除証明書、障害者手帳、要介護の方は「障害者控除対象者認定書」、勤労学生の方は在学証明または学生証、医療費控除の明細書など)

注▼所得税の還付を受けるためには、市民税・都民税申告ではなく、税務署へ確定申告をする必要があります▼所得税の確定申告書を税務署へ提出された方は、同時に市民税・都民税の申告をしたものとみなされますので、改めて市民税・都民税の申告をする必要はありません

他市民税・都民税申告書はハローワーク前(市役所2階)、上の原・ひばりが丘・滝山の各連絡所、東部地域センター、わくわく健康プラザに設置している他、市庁から印刷できます。また、電子申告(eLTAX)もできます



表2 申告受付日程など

会場	日程	受付時間
わくわく健康プラザ1階講堂	2月2日(月)	午前9時半～正午 午後1時～2時半
南部地域センター2階講習室	2月3日(火)	
東部地域センター1階講習室	2月4日(水)	
課税課窓口(市役所2階)	2月16日(月)～3月16日(月) ※土曜・日曜日、祝日を除く。	午前8時半～午後5時

※所得税の確定申告書の作成相談は行っていません。ただし税額の計算まですべて作成済の申告書は、予約不要で提出できます。記入方法などについては東村山税務署にご相談ください。
※各会場への車での来場はご遠慮ください。
※上記の受け付けはすべて課税課職員が対応します。税務署の職員はおりません。
※竹丘地域市民センターの申告受付会場は開設しませんのでご注意ください。

重要 所得税の確定申告は東村山税務署へ

所得税の確定申告書は税務署に提出してください。本年度より市では所得税の確定申告についての相談・作成補助は行いません。

■相談をご希望の方は、東村山税務署へ

確定申告に関する相談・受付は東村山税務署が窓口です。詳細は同税務署にお問い合わせください。

※税務署では事前予約制となります。

■所得税の確定申告はe-Taxが便利です

インターネットからの申告(e-Tax)は24時間利用可能で便利です。

■書面による提出の場合

作成済みの確定申告書は、税務署へ提出してください。市役所でも税額の計算まですべて作成済みの確定申告書のみ上表2の日程に限り予約不要でお預かりしますが、後日まとめて東村山税務署へ回送するため処理までに時間を要します。

■東京税理士会東村山支部による無料申告相談

市役所での確定申告の相談を希望される方は、東京税理士会東村山支部による無料申告相談をご利用ください。相談は完全予約制です。詳しくは広報8年1月10日号3面をご覧ください。



無料申告相談
申し込み
フォーム

■市役所での所得税の確定申告書類の配置

場ハローワーク前(市役所2階) ※数に限りがあります。

※国税庁では税務行政のデジタル化を推進しており、市役所で配置できる所得税の確定申告書類には数に限りがあるため、連絡所などには配置しません。国税庁からの印刷をご利用ください。



市庁
(市民税・都民税
申告書様式等)

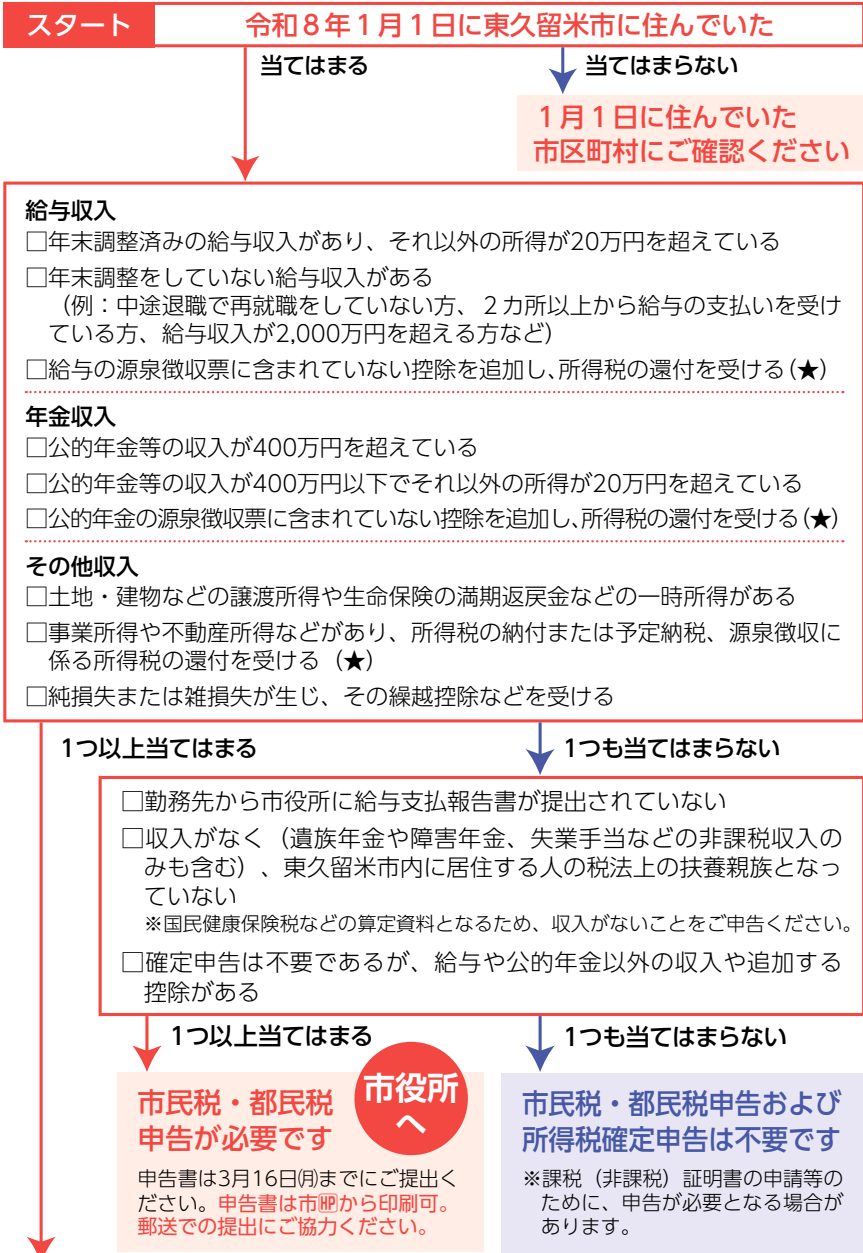


国税庁
(確定申告書
様式等)



国税庁
(確定申告書
作成コーナー)

表1 市民税・都民税申告&所得税確定申告チェック表



所得税の確定申告が原則必要です

詳細は、国税庁からご覧いただくか、東村山税務署へお問い合わせください。
※ご自宅で作成し、郵送や電子送信で提出できます。
問東村山税務署個人課税部門(東村山市本町1-20-22)
☎042・394・6811(代)
※東村山税務署確定申告書作成会場は2月16日(月)～3月16日(月)(土曜・日曜日、祝日を除く)に開設。
※3月1日(日)に限り、武蔵野税務署(武蔵野市吉祥寺本町3-27-1)で開設します。
※税務署には庁舎外も含め駐車スペースはありませんので、お車での来場はご遠慮ください。

- 確定申告会場への入場にはオンライン事前予約が必要です。LINEアプリで国税庁公式アカウントを「友だち追加」して予約してください。当日、確定申告会場でも入場整理券を配付しますが、当日入場整理券の配付が終了次第、事前予約の方以外の受け付けを締め切ります。
- 会場ではご自身のスマホとマイナンバーカードで申告書を作成していただきます。当日は次のものを持参してください。
 - ①マイナンバーカード ※有効期限切れや失効にご注意ください。
 - ②マイナンバーカードのパスワード(利用者証明用電子証明書<数字4桁>、署名用電子証明書<英数字6文字以上16文字以下>)
 - ③スマートフォン ④源泉徴収票などの申告書作成に必要な書類

★公的年金収入のみの方が医療費控除を追加する場合など、ほとんどの所得税の還付申告は、3月17日(火)以降でも申告可能です。ただし、繰越損失の申告、株式譲渡に関わる申告、青色申告などで3月16日(月)までの提出が必須となる還付申告もありますので、あらかじめ税務署にご確認ください。



国税庁
LINE公式
アカウント

にせ税理士・にせ税理士法人にご注意

税理士は税理士証票を携帯し、税理士バッジを着用しています。税理士資格のない者が税務相談、税務書類の作成、税務代理をすることは、法律で禁じられているばかりでなく、専門的知識が欠けているなどのため、依頼者(納税者)が不測の損害を被るおそれがありますのでご注意ください。詳細は東京税理士会からご確認ください。

問同会 ☎03・3356・4476



マイナンバーカード
申請サポート(滝山
連絡所)

マイナンバーカードを新
規または更新で取得される
方に対し、滝山連絡所にお
いて写真撮影(無料)を含め
た申請手続きのサポートを
行います。

日 2月18日(水)午前9時〜正
午

場 滝山連絡所

申請者要件▶東久留米市に
住民登録がある方▶マイナ
ンバーカードの申請を初め
て行う方またはカードの有
効期限が3カ月前より有効
期限切れの方▶申請する本
人が実施会場に来場できる
こと(15歳未満の方および
成年被後見人は法定代理人

同伴が必要▶最新の氏名
住所などが記載された本人
確認書類を持参できる方
※詳細は、お問い合わせ
ください。

定 先着12人(予約制)

申 2月4日(水)から市民課に
電話で予約または直接滝山
連絡所で予約を

同課住民記録窓口係 042
・ 470・7722



認可保育施設の4月
入所(二次)申請受け
付け

受け入れ予定数1月30日(金)
に子育て支援課窓口および
市庁で公開予定

対▶新たに保育園などに入
所を希望する方▶8年度4
月から転所を希望する方

注▶7年度の入所申請をし
ている方も、8年度4月か
らの入所を希望する場合は、
必ず再度申し込みをしてく
ださい▶8年度4月の一次
入所申請をし、入所内定保
留となった方が希望施設を
変更したい場合も、受付期
間中に受け付けます

受付期間・方法 2月2日(月)
〜9日(月)に(必着、郵送)千
203 18555、市役所子育て
課

引率は納付書での納付と
同じです

電子キャッシュレス決済

納付書とスマートフォン
があれば、ご利用されて
いる決済アプリを使用し
た電子(キャッシュレス)
決済で納めることができ
ます

電子納付(Pay-easy)納

付書に記載されている
「収納機関番号」、「納付番
号」、「確認番号」をPay
easy対応のATMかイ
ンターネットバンキング
の画面に入力するだけで
納付できます

閏武蔵野年金事務所 0
422・56・1411
または日本年金機構 0



て支援課保育・幼稚園係宛
て、電子申請または同課
窓口(予約不要。市役所2
階。閉庁日時を除く)で(☎、
FAX不可)

園係 042・470・774
5



市庁
(空き状況)



市庁
(二次申請案内)

2月は児童手当等の
定例払月です

振込予定日▶児童手当 2
月10日(火)▶児童育成手当 2
月12日(木)▶ひとり親家庭
住宅手当 2月13日(金)

※金融機関によっては入
金が遅れる場合があります
ので、あらかじめご了承ください。

閏児童青少年課助成支援係
042・470・7736

子育て応援アプリ 「くるめっこナビ」 をご利用ください

妊娠中の方や0歳〜未就学児のお子さんを子育て中
の方を対象に、子育て情報や予防接種・健診予定通知
などをプッシュ型で受け取れる便利なアプリです。利
用料は無料ですので、ぜひご利用ください。

閏健康課保健サービス係 042・477・0022



Android用
ダウンロードサイト



iOS用
ダウンロードサイト



くるめっこナビ



アプリの機能を一部ご紹介

●予防接種スケジュールの管理

お子さんの生年月日をもとに最短で接種でき
るスケジュールを自動で作成します。

●成長記録

お子さんの身長体重や健診の結果などを記録
できます。

●メール配信・プッシュ通知

年齢に合わせた市からの子育て情報を自動で
受け取れます。



市長 富田竜馬

昨年12月24
日に臨時会を開
催し、食料品価
格をはじめとす
る物価高騰の影
響から市民の皆
様の暮らしを守
るための予算を
計上し、可決成
立しました。今

回の支援では、市民一人当たり5000円
分のギフトカード(磁気カードタイプ)を
活用し、日々の生活に役立てていただく
とともに、地域での消費を促し、地域経済
の支えにつなげていきます。厳しい経済
状況が続く中ではありますが、市として
できる支援を着実に進めてまいります。

さて、先日、私は「保護司会」の受賞祝賀
会に出席する機会がありました。保護司と
は、法務省の保護観察官と協力し、刑務
所や少年院を出た方々の更生と社会復帰を
支援する民間ボランティアです。無報酬で
地域に根ざし、一人ひとりに寄り添いなが
ら支えているこの活動に敬意を表し、祝賀
の場での重要性を改めて感じました。

保護司の活動が昨年、国際的にも高く評
価され、国連総会で採択された「再犯防止
に関する国連準則」では、日本の保護司制
度が「HOGOSHI」として紹介されまし
た。この準則は、各国が立法や政策を考
える際の指針となるもので、2021年に京
都で開催された国連犯罪防止刑事司法会議
(京都コングレス)を契機に日本が提案し、
約4年にわたり各国の意見を取りまとめ
て完成しました。準則には、非拘禁的措置の
推進や民間との連携の重要性が強調され
ています。

東久留米市では、行政として地域の皆様
と協力し、犯罪や非行の防止、再犯防止に
取り組んでいます。昨年2月には、市とし
て「再犯防止推進計画」を取りまとめ、今
後もさらに強化された支援体制を構築する
ために努力を続けています。市民一人ひと
りが安心して暮らせる社会を作るため、こ
れからも全力を尽くしてまいります。

高齢者・福祉

さいわい福祉センター
地域福祉講座「ことば
を育てる関わり方」

「言葉がまだ出ない」「言葉が増えない」などお子さんの言葉の発達の悩みに関する講演会です。講演会終了後に講師への質問などをお受けします。
日 2月7日(土)午後1時～3時
場 さいわい福祉センター多目的ホール
対 ▼市内小学1・2年生の児童と家族 ▼市内小学校教員

定 先着40人
師 福田佳那子氏(言語聴覚士)
費 無料
申 さいわい福祉センター ☎042・477・2711(平日午前9時～午後5時)へ

児童発達支援センター
わかくさ学園
入園児募集(2次募集)

対 心身に障害や発達に遅れを有する就学前(6歳未満)の児童
募 集 人員 若干名(選考審査により入園の可否を決定)
申 2月2日(月)～6日(金)に、所定の入園申請書(わかくさ学園で配布)に必要事項を記載の上、直接同学園へ申し込みを
問 同学園 ☎042・467・3275



住環境

2月11日(水)祝の
ごみ収集

2月11日は祝日ですが、平日と同様に収集します。ごみと資源物は、決められた収集日の当日、午前8時半までに出してください。小型廃家電類を除く全品目が戸別収集です。
ごみ収集
日や分別などのごみ出しルールは市HPでご確認ください。



市HP

ごみ対策課 ☎042・473・2117(粗大ごみの申し込みは ☎042・473・2118またはインターネットで)

Jアラート全国一斉
情報伝達試験

Jアラート(全国瞬時警報システム)の全国一斉情報伝達試験を次の日程で行います。
日 2月6日(金)午前11時頃



国民保護
ポータルサイト

防災行政無線からこれはJアラートの試験ですとの放送が3回流れます。災害の発生などにより、中止となる場合があります。
問 防災防犯課 ☎042・470・7769



みのり塾 さといもの収穫を体験しよう!

環境学習の一環として農家の方と連携し、農作業を通じて水と土の力を学びます。今回は、さといもの収穫を体験します。

日 2月22日(日)午前10時～正午頃(予定)
※雨天中止

場 南沢篠宮農園(篠宮ファーム)
対 小学生(小学3年生以下は保護者同伴)
定 先着15人(同伴の保護者除く)
持 軍手、筆記用具、新聞紙、飲み物、タオル
注 汚れても良い服装・長靴でご参加ください

他 ▼主催=市市民環境会議環境学習部会
▼協力=子どもセンターひばり、学校法人自由学園

申 2月3日(火)正午～11日(水)祝午後5時に、申し込みフォームで
問 環境政策課 ☎042・470・7753



申し込みフォーム

STOP! 住宅火災

住宅用火災警報器は、いざという時に正しく作動することが大切です。定期的な点検・交換を心がけましょう。

①点検について II 本体のボタンを押す、またはひもを引くことで定期的に動作確認を行います。
②交換の目安について II 経年劣化や電池切れにより、火災を感じなくなる場合があります。設置から10年を目安に新しい機器へ交換しましょう。

③最新の警報器について II 火元で作動すると他の部屋にも警報を伝える「連動型住宅用火災警報器」や、都市ガスや一酸化炭素も検知できる「複合型警報器」もあります。安全対策の参考にご検討ください。
問 東久留米消防署地域防災担当 ☎042・471・0119



東京消防庁HP

体験型農園利用者募集

問 産業政策課農政係 ☎042・470・7743

体験型農園は、農園主から農作業を教えてもらいながら栽培・収穫することができる農業カルチャースクールです。種、肥料、農具など野菜づくりに必要なものは農園主が用意しますので、初心者の方でも安心です。このたび、3カ所の体験型農園の利用者を募集します。それぞれの農園で特徴がありますので、内容を確認の上、お申し込みください。

募集農園 下表の通り

応募資格 継続して農作業ができ、農園での講習会などに参加できる方

申 2月2日(月)～27日(金)に(必着)、榎本農園は園主に直接電話(☎042・471・2936)で申し込みを。その他の農園は申込書(市HPまたは産業政策課窓口(市役所6階)で配布)に必要事項を記入の上、郵送(〒203-8555、市役所産業政策課農政係宛て)、または同係へ持参を(閉庁日時を除く)

※応募多数の場合は抽選または市内の方を優先し決定します。



市HP

表 募集農園

農園名 所在地	グリーンファーム東久留米 南町3丁目7番	榎本農園(滝山農業塾) 前沢5丁目25番1号	野島自然農園 大門町1丁目3番19号
耕作料 (年間・税込)	50,000円 (税抜き)	46,000円 (税・お茶代込み)	45,000円 (税込)
募集区画数 など	12区画	若干名	若干名
区画面積	約30～35㎡	990㎡	約20㎡
備考	年数回利用者交流会があります	割当の区画はなく、利用者全員で共同耕作して、収穫物を分け合います	農薬・化学肥料不使用栽培
農園の様子			

お知らせ

市職員に対するカス
タマー・ハラスメン
トの防止に関する基
本方針について

市では、職員に対するカ
スタマー・ハラスメントの
防止に関する基本方針を策
定しました。この基本方針
に沿って適正な行政サービ
スおよび職員の安全を確保
するため、組織的に毅然と
した対応を行います。

詳細は市HPをご覧ください。
関総務課庶務担当 ☎042・4
70・7714



市HP

「平和サミット」開催

平和首長会議東京都多摩
地域平和ネットワークの戦
後80年事業の取り組みとし
て、多摩26市在住の高校生
・大学生26人「平和ユース
」が7年8月に広島市を訪問
し、研修を実施しました。
この度、研修を終えた平和
ユースが平和ネットワーク
の市長たちに「平和のメッ
セージ」を伝えます。

日2月15日(日)午後1時～4
時(午後0時半開場)

場ハルテノン多摩大ホール
(多摩市落合2-35)

内杉浦圭子氏(元NHKア
ナウンサー)による講演、

平和ユースによるプレゼン
テーション・トークセッシ
ョン

他▼手話通訳あり▼公共交
通機関または近隣の有料駐
車場をご利用ください
関総務課庶務担当 ☎042・4
70・7714



男女共同参画に関わる
会議などの委員募集

各募集の詳細は市HPをご
覧ください。

①男女平等推進市民会議委
員

市は、男女平等推進プ
ラが目指す男女共同参画社
会の実現に向けて、市民会
議の提言に基づき、男女共
同参画施策の推進に努めて
います。第14期の市民会議
において、男女平等推進プ
ランの進捗状況評価、策定
などを行う市民公募委員を
募集します。

任期など4月～10年3月。

12回程度の会議(平日)を予
定

募集人数4人



市HP(市民
会議委員)

②男女平等推進センター運
営協議会委員

市は、男女共同参画社会
実現のため、男女平等推進
センター(フイフティ・フ
イフティ)を拠点として、
講座や相談などさまざまな
事業を実施しています。同
センターの事業や運営につ
いて検討および提言する運
営協議会委員を募集します。
任期など4月～10年3月。

交通災害共済「ちょこっと共済」に
加入しませんか

ちょこっと共済は、東京都39市町村の住民が会費を出
し合い、交通事故にあった時に見舞金を受けることがで
きる助け合いの制度です。8年度分(4月1日～9年3
月31日)の加入受付は2月1日(日)からです。



ちょこっと
共済HP

加入資格共済期間の開始日に市内に住民登録のある方

会費▼Aコース=年間1,000円で最高300万円の見舞金

▼Bコース=年間500円で最高150万円の見舞金

※いずれのコースも交通災害で死
亡した会員に中学生以下の子がいる
場合、年額12万円の交通遺児年金が
支給されます。

他詳細は、今号の広報紙と一緒に配
布するパンフレットをご覧ください

用ちょこっと共済HPからの申し込み、
市内の取り扱い金融機関、管理課(市
役所5階)および上の原・ひばりが
丘・滝山の各連絡所で

※農協では8年度分より取り扱い
を終了するため、受け付けできません。

関管理課管理調整担当 ☎042・470・
7764



年3回程度の会議(平日)を予
定
募集人数10人以内
③男女共同参画情報誌「と
きめき」編集委員



市HP(運営
協議会委員)

任期など4月～10年3月。
月1回の会議(平日日中)を予
定
募集人数若干名



市HP(ときめき
編集委員)

《共通事項》

応募資格市内在住で18歳以
上の方

応募資格の有無有

申込期間2月20日(金)まで

応募方法①は、「男女共同参
画社会実現のためのあなた
の考え」、②③は、「応募の
動機」を400字程度にま
とめ、住所・氏名・生年月
日・電話番号・メールアドレス
・経歴および社会活動の経
験などを記入の上、市HPの

専用申し込みフォーム、郵
送〒203-8555、生活
文化課男女共同参画係宛
に、☎(seikatsubunka@
city.higashikurume.
lg.jp)で送信、または直接
同課(市役所2階)へ持参を。
※応募書類は返却しませ
ん。
関生活文化課男女共同参画
係 ☎042・470・7738

消防団員の永年勤続表彰及び
退団感謝状の贈呈について

関防災防犯課 ☎042・470・7769

1月7日に開催された消防団出初式で、永年にわ
たり地域防災に尽力された消防団員の功績に対し、
市長および消防団長から表彰状、感謝状が贈られま
した。

今回、表彰状・感謝状が贈られた方は次のとおり
です。皆さん誠におめでとうございます。

■永年勤続表彰(敬称略)

市長表彰

30年永年勤続=村野憲也(副団長)

消防団長表彰

▼40年永年勤続=齊木文治(第三分団)

▼35年永年勤続=秋田雅宏(第六分団)

▼30年永年勤続=野島勝(第二分団)、當麻洋司(第
三分団)、横山幸生(第三分団)、小金井剛(第七分団)、
柴田実(第七分団)、大木隆幸(第八分団)、濱中俊保
(第九分団)、山口政幸(第九分団)、野崎哲也(第十
分団)

▼25年永年勤続=横尾匡人(第一分団)、野島良太(第
二分団)、野島孝宏(第二分団)、石原匡典(第二分団)、
高橋滋(第五分団)、秋田茂良(第六分団)、奥住真治
(第十分団)

▼20年永年勤続=多功敬(第三分団)、滝澤弘昭(第
四分団)、白土純(第四分団)、福澤大悟(第四分団)、
大山裕嗣(第五分団)、下山憲治(第五分団)、五十嵐
聡(第七分団)、福田友治(第九分団)

▼15年永年勤続=岡島和正(第五分団)、高橋健太郎
(第八分団)、粕谷武士(第十分団)

▼10年永年勤続=下田勝明(第四分団)、西川貴大(第
四分団)、金野哲郎(第五分団)、松村成樹(第五分団)、
阿部泰斗(第五分団)、遠藤信夫(第六分団)、遠藤輝
紀(第六分団)、沢田宏(第六分団)、林誠二(第八分
団)、関根竹哉(第九分団)

■退団感謝状(敬称略)

消防団長感謝状

篠宮利則(元第四分団)、會澤匡伸(元第七分団)、曾
根洋平(元第七分団)



職員募集

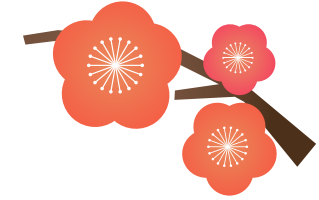
会計年度任用職員募集

募集の詳細は市HPをご覧ください。



市HP

- ①児童厚生指導員(会計年度任用職員・専門職)
勤務時間月曜～土曜日、月124時間、午前8時15分～午後7時の間で4～7時間のシフト勤務(変則勤務あり)
報酬月額22万4170円
応募資格の有無有
- ②児童厚生員(会計年度任用職員・アシスタント職)
勤務時間月曜～土曜日、月75時間程度、午前8時15分～午後6時の間で4～7時間のシフト勤務(変則勤務あり)
報酬時給1237円
応募資格の有無無
- ③就学相談専門員(会計年度任用職員・専門職)
勤務時間午前9時～午後5時(休憩時間60分を含む)
勤務場所教育委員会指導室(市役所6階)



- 報酬時給1755円
募集期間2月20日(金)まで
- ④児童介助員(会計年度任用職員・アシスタント職)
勤務時間児童が登校している時間を含む、教育委員会が指定する時間で1日6時間30分以内
※学校行事、宿泊行事などにより勤務時間が変わります。
勤務場所市内小・中学校
報酬時給1425円
申込期間2月13日(金)まで
任用期間4月1日～9年3月31日
募集人数若干名
応募資格の有無有
関指導室特別支援教育係 ☎042・470・8032
- ⑤小学校給食事務員(会計年度任用職員・アシスタント職)
任用期間3月1日～3月31日(終了後再度任用の場合あり)
勤務時間月11日勤務。午前9時～午後4時の中で5時間半勤務(休憩30分含む)
勤務場所市立南町小学校(南町3-2-23)▼市立第九小学校(滝山3-2-30)
募集人数1人
報酬時給1226円
応募資格の有無無
申込期間随時
関学務課保健給食係 ☎042・470・7779

東久留米駅西口昇降施設の改築に伴う都市計画変更原案説明会を実施します

関都市計画課計画調整担当 ☎042・470・7762

東久留米駅西口昇降施設につきましては、都市計画法や建築基準法など関係法令に適合した改築に向け、駅西口広場のバリアフリー化などとともに、東京都や交通管理者などとの協議・調整を進め、「東久留米駅西口昇降施設の改築及び駅西口広場の整備に関する方針(以下、「整備方針」という))として策定したところです。

整備方針に基づき、駅西口昇降施設を駅前広場内、都市計画道路の^{かさじょうぶ}高上部として整備するにあたり、その位置、面積等を示した都市計画変更原案について、次の通り説明会を開催します。同説明会の資料は、2月18日(水)から市HPでご覧いただけます。

日 2月17日(火)午後7時～8時半

場 市役所7階701会議室

他 ▼手話通訳付き ▼当日は正面入口のエレベーターから7階へお上がりください

申 当日会場で(事前申し込み不要)

■都市計画変更原案について

都市計画変更原案に対するご意見を2月18日(水)～3月4日(水)に、「都市計画変更原案ご意見フォーム」内にて募集します。都市計画変更原案についてのご意見は同フォームからお寄せください。

■整備方針について

現在、整備方針に対するご意見も「整備方針ご意見フォーム」から募集しております。こちらは、上記の意見募集期間終了後も引き続き実施しているため、同フォームからご意見をお寄せください。



市HP



ご意見フォーム
(都市計画変更原案)



ご意見フォーム
(整備方針)



中学生の「税についての作文」・「税の標語」の表彰

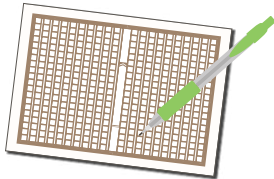
関納税課 ☎042・470・7729

全国納税貯蓄組合連合会と国税庁が主催する中学生「税についての作文」と、東村山間税会が主催する中学生「税の標語」の表彰がありました。

税についての作文には市内7中学校から626編の応募があり、10人が入賞しました。

税の標語には市内6中学校(※)から1,531編の応募があり、11人が入賞しました。入賞者は下表の通りです(敬称略)。

※今年度は、久留米中学校の応募がありませんでした。



「税についての作文」受賞作品

受賞名	題名	氏名	学校名
東久留米市長賞	関心を持つ責任	青山 縁士	中央中学校
東久留米市教育委員会 教育長賞	消費税をなくすことは本当に良いことなのか	今野 翼	久留米中学校
東久留米市租税教育推進協議会 会長賞	税のことが分かったと世の中が見えてくる	松木 進次郎	南中学校
東京都立川都税事務所長賞	税金の使い道、調べることの大切さ	福井 優	下里中学校
多摩武蔵納税貯蓄組合連合会 会長賞	誰もが安心して暮らせる世界	南野 陽	東中学校
東京納税貯蓄組合総連合会 会長賞	支え合う社会のかたち	是谷 ゆき	中央中学校
東京納税貯蓄組合総連合会 会長賞	税金の力を感じた体験	石黒 佳帆	久留米中学校
一般社団法人東村山青色申告会 会長賞	震災と税について	村上 仁菜	南中学校
公益社団法人東村山法人会 会長賞	税金で支えられている私たちの生活	平松 シン	西中学校
東京税理士会東村山支部 支部長賞	国民のよりよい生活のために	佐藤 梨花	大門中学校

「税の標語」 受賞作品

受賞名	標語	氏名	学校名
東久留米市長賞	安全に 暮らせる社会を つくる税	朝倉 成美	大門中学校
東久留米市教育委員会 教育長賞	税金は 社会を動かす 血液だ	鈴木 颯馬	下里中学校
東村山税務署 署長賞	キャッシュレス スマホでピット すぐ納税	都坂 希唯	下里中学校
東京都立川都税事務所長賞	その税が 社会に貢献 良き未来	徳永 陽香	大門中学校
東久留米市商工会会長賞	税金は ぼくらの今と 未来を支える 生命線	是谷 ゆき	中央中学校
全国間税会総連合会 入選	税金で 作る豊かな 国づくり	岡崎 直斗	南中学校
東京国税局間税会連合会 入選	税を知る それはすなわち 国を知る	上吉原 悠人	東中学校
東村山間税会 会長賞	税金は 日本を守る 宝物	種村 空大	東中学校
一般社団法人東村山青色申告会 会長賞	みんなの税 国を支える 力になる	木崎 菜桜	下里中学校
公益社団法人東村山法人会 会長賞	税がある だから暮らしは 守られる	橋口 結佳	中央中学校
東京税理士会東村山支部 支部長賞	e-Tax 雨でも 雪でも納税可	一條 晴信	南中学校

官公署
など東京都消費生活調査
員の募集

都内指定の地域などにおいて、次の3区分のうちいずれか一つの調査と消費生活に関するテーマの調査を実施する委員の方を募集します。

調査区分▼AⅡ食品の表示状況の店舗調査▼BⅡ入手した広告媒体の表示調査▼CⅡ日常生活で購入した生鮮食品等約20点の含量調査

任期委嘱開始～9年3月31日
対8年4月1日現在18歳以上で、HPの閲覧と図の送受信、HPからの調査回答ができる方

募集人数各区分100人（選考有）
謝礼調査1回につき3000円他

申2月16日(月)までに都の消費生活総合サイト「東京くらしWEB」で。詳細は、同WEBをご確認ください
問都生活文化局消費生活部
☎03・5388・3076



同WEB

都営住宅入居者募集

募集の種類・対象①ポイント方式(家族向けのみ)Ⅱひとり親世帯向け、高齢者世帯向け、心身障害者世帯向け、多子世帯向け、特に所得の低い一般世帯向け、車いす使用者世帯向け

②抽せん方式Ⅱ単身者向け、車いす使用者向け(単身、世帯向け)、シルバーピア(単身・二人世帯向け)
※②は居室内で病死などがあつた住宅を一部含みます。

※①・②それぞれに申し込み資格がありますので、詳細は募集案内をご確認ください。

案内配布期間・場所2月2日(月)～10日(火)(土曜・日曜を除く)に、都市計画課(市役所5階)、総合案内(市役所1階)、上の原・ひばりが丘・滝山の各連絡所、東部地域センター他で募集案内を配布(配布期間中は都住宅供給公社HPからも取得可)

申2月17日(火)までに(必着、①が都住宅供給公社都営住宅募集センター、②が渋谷郵便局に、募集案内に同封の申込用紙・封筒に必要事項を記入の上、郵送、または都営住宅入居者募集サイトから申し込みを

問同公社募集センター
☎03・3498・8894(2月2日(月)～17日(火)は☎03・5467・9269または☎0570・010・810) ※土曜・日曜、祝日を除く



都住宅供給公社HP



都営住宅入居者募集サイトHP

ボランティア・非営利団体の補助金実績報告会と個別相談会

市社会福祉協議会では、補助金・助成金を活用して「安心と心ゆたかなみんなのふくしのまちづくり」に向けた地域福祉のパートナーとなる団体を募集します。

◎実績報告会

日2月6日(金)午後1時半～3時半
場中央町地区センター

内▼補助金を活用したボランティア団体等による活動報告▼参加団体Ⅱパレットママの会、防災まちづくりの会、東久留米、東久留米にほんごクラス、麦の収穫祭実行委員会、滝山の絆、発達障害当事者の会、一刻の会、住みよいまち弥生

対ボランティア・非営利団体
定20人
申当日会場

◎個別相談会
日2月9日(月)～27日(金)の平日午前9時～午後5時

場市内、またはZoom
内歳末たすけあい募金地域福祉活動補助金(上限10万円)、支え合いの地区づくり助成金(上限15万円)の個別相談、書類作成サポート

対①ボランティア・非営利団体②社協登録のミニデイホーム・子育てサロン・みんなのサロン

他各募集要項の配布は、2月2日(月)から同協議会事務局、中央町地区センター、または同協議会HPで
申①は3月6日(金)午後5時までに②は随時、電話または同協議会HPで申し込みを

シルバー人材センターで働きませんか

シルバー人材センターでは、定年退職した方や社会参加をしたい方など、多くの方が働いています。自身の豊かな経験を地域で活かしてみませんか。

まずは入会説明会にお越しください！

日2月18日(水)午後1時～4時の間で1時間程度(原則毎月第3水曜日に開催)**場**同センター(下里4-1-44)

対原則60歳以上、健康で働く意欲のある方**定**先着20人**持**年度会費1,200円、本人確認書類、筆記用具**申**開催日の2日前までにご連絡ください(同センターHPから仮登録ができます)**問**同センター
☎042・475・0738



同センターHP



同協議会HP

問同協議会地域福祉担当
☎042・475・0739

都立六仙公園
親子スポーツ教室

親子でコミュニケーションをとりながら体を動かす楽しさを知ろう！

日2月10日(火)
午前11時～11時45分(雨天中止)

場都立六仙公園八小記念広場

対2～3歳のお子さんと保護者

費200円

持タオル、帽子、飲み物

申問都立六仙公園サービスセンター

☎042・475・1031へ

市民伝言板(前期分)の
申し込み受け付けについて

広報ひがしくるめ「市民伝言板」の前期分(8年4月15日号～10月1日号)の申し込み受け付けを3月1日(日)午前8時半から開始します。

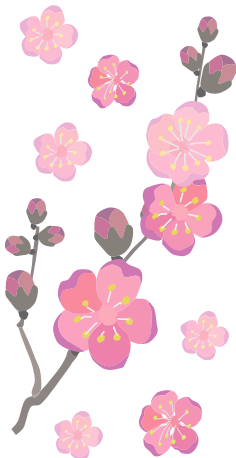
市民伝言板の申し込みは、原則、市HPの申し込みフォームからの電子申請となります。場所を問わずいつでも申し込み可能なため、ぜひご利用ください。

※郵送、電話、FAX、メールでの申し込みはできません。

※申し込みフォームでの申し込みが難しい方は、窓口でも受け付けが可能です。

注市HPで掲載にあたっての詳細を必ずご確認ください

問秘書広報課広報係
☎042・470・7708



市HP

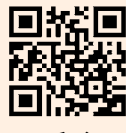
行政情報アプリ「マチイロ」でも
「広報ひがしくるめ」を
ご覧になれます

スマートフォンなどで同アプリを取得して「お住まいの地域」で「東京都東久留米市」を登録の上、ご利用ください。

注通信料は利用者の負担になります

問秘書広報課広報係

☎042・470・7708



マチイロ



東久留米市 公式SNS 発信中!

市では広報紙以外にも、SNS(ソーシャル・ネットワーキング・サービス)をはじめとして、さまざまな形で市の情報を発信しています。スマートフォンからでも手軽に情報が得られるSNSもぜひご活用ください。

図秘書広報課 ☎042・470・7708



市HP
(公式SNS一覧)

YouTube (東久留米市公式動画チャンネル)

東久留米市広報部(仮)も活動中

市の公式動画チャンネルでは、市の魅力や取り組みを配信しています。

さらに、「東久留米市広報部(仮)」では、市の情報を「もっとたのしく、もっと身近に」をコンセプトにさまざまな動画を制作し、配信しています。

■皆さんからアイデア・ご意見募集

現在、よりよい配信内容にするため、皆さんのアイデアやご意見を募集しています!

アンケートフォームより皆さんのご意見をお寄せください。



アンケート
フォーム



LINE (東久留米市LINE公式アカウント)

サービスの利用には、LINEの利用登録、および東久留米市LINE公式アカウントの友だち追加が必要です。

友だち追加方法

- ① 下記二次元コードを読み込む
または友だち検索で「@higashikurume」を検索
- ② 「追加」を押す



LINE(友だち追加)



(((受信ジャンルを選べる!)))

受信設定で
選んだ情報だけ受信!

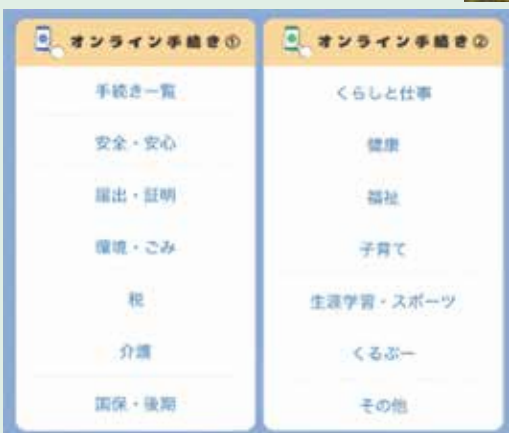


(((オンライン申請でいつでもどこでも手続きを!)))

市では、一部の申請や届出について、オンラインでの受け付けを行っています。ご自宅や出先からインターネットを通じて手続きが可能です。

オンラインでは、粗大ごみの申し込み・公共施設予約・くるぶーの利用登録などが手続きできます。

※手続きによっては、申請期間、対象年齢、申請要件等がございますので、必ず手続きの詳細をご確認の上、申請をお願いいたします。



市HPから一覧をご覧になれます



市HP
(オンライン
申請一覧)

その他のSNS

X(エックス)やFacebookでは
市からのお知らせやイベント情報を発信!

X



Facebook



「 老人クラブ(各クラブ)の 会 員 募 集 」

シニアクラブ連合会は市内20の老人クラブから組織され、約1,300人の会員が活動しています。

各クラブへの問い合わせや入会申し込みは各クラブの会長(下表参照)までお願いします。おおむね60歳以上の方であればどなたでも入会ができますので、この機会に入会をお待ちしています。



表 東久留米市老人クラブ一覧(氏名は敬称略)

クラブ名		会長名	主な活動地域	主な活動内容	電話
1	上の原クラブ	露久保 友彦	上の原・神宝町・金山町など	カラオケ教室、カラオケワイワイ、輪投げ、いきいき体操、健康麻雀、エアロビクス、スカットボール、脳トレなど	090・1842・6639
2	落合ふれんず	細田 力	浅間町・新川町	グラウンドゴルフ、カラオケ、書道、健康麻雀、ストレッチ体操、輪投げ、スカットボール、セラバンド体操など	080・1077・6288
3	門前会	貫井 勝義	大門町・東本町・金山町・氷川台	歩こう会、カラオケ、手芸、輪投げ、吹き矢、スカットボール、水彩画など	042・471・0625
4	氷川台サンライズ	清水 欣二	氷川台	ラジオ体操、歩こう会、折り紙手芸の会、唄おう会、健康麻雀、グラウンドゴルフ、輪投げ、スカットボール、健康マグネット吹き矢、太極拳、ボウリング、囲碁など	090・1122・8357
5	丸実会	吉井 千里	本町・中央町・幸町	ゲートボール、グラウンドゴルフ、舞踊、民謡、カラオケ、唄の会、カントリーダンス、健康麻雀、絵画、ストレッチ、エアロビクス、サロン活動など	042・471・3994
6	銀杏会	川岡 光子	中央町・本町・幸町	グラウンドゴルフ、カラオケ、ハーモニカ、手話、塗り絵、手芸、太極拳、エアロビクス、詩吟、カントリーダンス、スカットボール、おしゃべりサロンなど	042・474・6712
7	悠々会	森田 多吉	中央町・本町・幸町	ゲートボール、グラウンドゴルフ、舞踊、詩吟、唄おう会、スカットボール、輪投げなど	042・478・9833
8	福寿会	岩間 恒之	本町・中央町	ゲートボール、グラウンドゴルフ、軽スポーツ、カラオケ、手芸、健康麻雀、詩吟など	090・2761・5457
9	小山クラブ	當麻 繁	小山・幸町・氷川台・前沢・中央町	グラウンドゴルフ、カラオケ、ウォーキング、健康体操、焦がし絵教室、スカットボール、輪投げ、手芸など	042・473・0956
10	野火止会	栗田 美江子	野火止	輪投げ、スカットボール、シルバー体操、グラウンドゴルフ、レクダンス、舞踊、カラオケ、三味線、大正琴、書道、健康麻雀、手芸、エアロビクス、ストレッチ体操、ぶらり歩きの会など	042・473・1815
11	ほんむらクラブ	小野 武夫	野火止・下里周辺	カラオケ、手芸、俳句、健康麻雀、将棋、ウォーキング、棒体操、スカットボール、輪投げ、吹き矢、グラウンドゴルフ、詩吟など	042・477・0737
12	中央クラブ	伊東 毅	中央町・幸町・八幡町	グラウンドゴルフ、輪投げ、スカットボール、ウォーキング、手芸、舞踊、華道、茶道、カントリーダンス、カラオケなど	080・5511・0861
13	雅友会	榊原 美佐子	前沢地区	カラオケ、グラウンドゴルフ、ボウリング、唄おう会、卓球、いきいき体操、書道、ストレッチ体操、レクダンスなど	042・473・6140
14	前沢ときわ会	鈴木 勲平	前沢地区	カラオケ、カントリーダンス、ターゲット・バードゴルフ、グラウンドゴルフ、健康麻雀、ストレッチ体操、輪投げ、スカットボールなど	080・6520・1133
15	滝山青葉会	金野 保正	滝山・前沢・柳窪・下里など	カラオケ、唄おう会、民謡、カントリーダンス、健康麻雀、囲碁、ボウリング、グラウンドゴルフ、スカットボール、輪投げ、踊り、ポッチャ、ウォーキング会、バドミントン、談話室(サロン活動)、料理など	080・5066・4955
16	草の実会	佐藤 千恵子	滝山・柳窪・前沢・下里・八幡町など	健康麻雀、カラオケ、社交ダンス、カントリーダンス、詩吟、俳句、舞踊、大正琴、レクダンス、グラウンドゴルフ、スカットボール、輪投げ研究会、唄おう会、習字、手芸、ストレッチ体操など	042・471・2607
17	メダカの会	竹本 卓爾	滝山・前沢・柳窪・下里など	カラオケ、カントリーダンス、舞踊、健康麻雀、スカットボール、輪投げ、グラウンドゴルフ、輪踊り、わくわく体操、茶道など	090・5497・7126
18	滝山住宅悠々会	上田 和俊	滝山団地周辺	わくわくすこやか体操、ラジオ体操、ジョギング、防災カフェ、防災ボランティア、歩こう会、輪投げ、囲碁など(講師の先生募集中)	080・7946・1125
19	いちょうクラブ	宮下 俊彦	下里住宅周辺	グラウンドゴルフ、舞踊、カラオケ、合唱、健康麻雀、手芸、絵手紙、輪投げなど	090・1452・8381
20	西美里会	江刈内 勉	久留米西住宅周辺	園芸、グラウンドゴルフ、唄おう会、スカットボール、輪投げ、健康麻雀など	042・473・9141

東久留米市シニアクラブ連合会 会長 貫井 勝義☎042・471・0625

市 民 伝 言 板

会 員 募 集

- ◆ハングル教室＝**日**月4回。火曜日または金曜日午前9時～午後1時**場**市民プラザ(市役所1階)他**費**会費月4,500円他**他**やさしく学ぶ韓国語会話教室。初心者歓迎。見学可**場**相田☎080・1212・8612
- ◆東久留米市ラジオ体操連盟＝**日**毎日午前6時半～7時**他****場**滝山公園**費**会費年1,200円**他**ラジオ体操に親しむ新しい仲間を募集。健康でいきいきした毎日を**場**細谷☎090・8947・8994
- ◆東久留米ウクレレ愛好会＝**日**原則毎週金曜日午後1時～4時**場**東部地域センター**費**入会金2,000円、会費月1,500円**他**シニア中心です。演奏や歌ったりボランティア等、みんなで楽しみましょう**場**関口☎090・6048・2457
- ◆練心武友会＝**日**毎週日曜日午前11時半～午後1時50分**他****場**スポーツセンター**費**入会金3,000円、会費月3,000円**他**年配、

- 未経験の方、誰でも歓迎します。見学も可能です**場**細谷☎042・421・4075
- ◆NPO法人アクトラスト＝**日**毎週月曜日午前10時～午後4時半**他****場**スポーツセンター**費**会費1回100円他**他**手と頭の体操に健康麻雀！初心者大歓迎！4連勝や役満に食事券も**場**増田☎080・4670・1110
- ◆滝山健康麻雀の会＝**日**月4～5回。午後1時～4時半**他****場**西部地域センター**費**入会金1,000円、会費月1,000円**他**シニア中心の健康マージャンです。経験者歓迎します**場**堂柿☎042・472・5520
- ◆古典文学を読む会＝**日**毎月第三土曜日午前10時～正午**場**生涯学習センター**費**会費月1,000円**他**万葉集他日本の古典文学を学んでいます。初心者、高齢の方もお気軽にご参加ください**場**杉崎☎042・475・8303
- ◆まちかどサポート教室＝**日**月3回。火曜日午後5時～7時**他****場**滝山4丁目の個人宅**費**会費月5,500円**他**小学生の学びをサポート。演劇的ワークで楽しい学びサ

- ークル**場**大垣☎090・2562・2453
- ◆東久留米傾聴ボランティア"みみ"＝**日**月1回。月曜日午後1時半～2時半**場**生涯学習センター**費**会費年1,000円**他**講座等を受けた方。一緒に活動しませんか。アクティブリスニング**場**市社会福祉協議会☎042・475・0739
- ◆中国健康法普及協会＝**日**毎週月曜～土曜日午前9時～9時半**場**あじさい公園**費**入会金1,000円、会費年2,000円**他**先日フジテレビで放映された健康体操です。初心者大歓迎です**場**滝島☎090・3216・0873

催 し

- ◆第10回吟詠の集い(令和吟詠会)＝**日**2月22日(**日**)午前10時～午後4時(午前9時半開場)**場**西部地域センターホール**費**無料**他**初心者から熟練者までの9教室による発表会。お気軽に問い合わせを**場**笹本☎090・3523・5231
- ◆すばる手織りもの展(社会福祉法人リブリーすばる)＝**日**3月7日(**土**)午前10時

- ～午後4時**場**すばる施設内(前沢5－5－8)**費**入場無料**他**染色したマフラー、裂き織小物、紙すき製品、ビーズ、パン**場**鈴木☎042・476・1081
- ◆あなたの年金どうなりますか？(明治大学校友会東久留米地域支部)＝**日**2月7日(**土**)午後1時～3時**場**生涯学習センター第3集会室**費**参加費500円**他**対象は50歳以上の女性の方**場**江波☎042・473・8815



放課後講座「ペットボトルのふたでキーホルダーを作ろう」

生涯学習センターでは月1回、小・中学生を対象に放課後講座を開講しています。2月は砕いたペットボトルのふたでキーホルダーをつくり

ます。
日 2月25日(水)午後4時～5時 **場** 生涯学習センター創作室 **対** 小・中学生 **定** 先着12人 **師** 同センタースタッフ **費** 無料 **持** 筆記用具 **申** 2月1日(日)午前9時から電話または同センターで **問** 同センター ☎042・473・7811(第4月曜日を除く午前9時～午後9時)

市民自主企画講座「第33回 小・中学生英語暗誦スピーチ大会」

小学5・6年生、中学生の皆さん、あなたの思いや意見を英語での暗誦やスピーチで伝えてみませんか。皆さんの参加をお待ちしています。

日 3月8日(日)午後1時半～4時半 **場** 市民プラザホール(市役所1階) **内** 英語暗誦・スピーチの発表、審査、授賞式 **対** 小学5年生～中学3年生 **定** 先着30人 **他** ▼企画運営＝東久留米英語会連盟 ▼主催＝市教育委員会 ▼主管＝市文化協会 ▼審査員＝ポール・マッカーラー氏(英語塾講師)、メアリー・ジュン氏(英語塾講師) **申** 2月2日(月)～25日(水)に、申し込みフォームから、氏名・学校名・学年を記載の上、

送信を。詳細を返信します **問** 同連盟・高見 ☎080・5521・3027



申し込みフォーム

図書館

2月の休館日と特別整理休館

金曜日は全館休館です。中央と滝山の各図書館は館内蔵書点検のため、次の期間も休館します。

▼中央図書館＝16日(月)～19日(木) ※2階多目的室のみ16日(月)・18日(水)・19日(木)の午前9時～午後5時は利用できますので北側入口からお入りください。▼滝山図書館＝25日(水)・26日(木) ※多目的室のみ両日の午前9時～午後5時は利用できます。
問 中央図書館 ☎042・475・4646、滝山図書館 ☎042・471・7216

大人のためのおはなし会

東部図書館のおはなし会で活躍中の「みくりおはなしの会」の皆さんが、大人のために昔話や童話を語ります。普段なかなか聞けない少し長い素話を、童心に帰ってお楽しみください。

日 2月25日(水)午前10時～正午 **場** 東部地域センター1階講習室 **対** 18歳以上の方 **定** 先着30人 **注** 車での来場不可 **申** 2月1日(日)～24日(火)に電話または東部図書館カウンターで(休館日を除く) **問** 同館 ☎042・470・8022

翻訳家・ないとうふみこ氏講演会ー児童文芸翻訳家の日常ー

翻訳家として多数の訳書を手掛けないとうふみこ氏をお招きし、翻訳家になった経緯や仕事の内容など、

知られざる「翻訳家の日常」を語っていただきます。

日 3月1日(日)午後1時半～3時 **場** 東部地域センター1階講習室 **対** 中学生以上 **定** 先着30人 **師** ないとうふみこ氏(児童文芸翻訳家) **注** 車での来場不可 **申** 2月1日(日)～28日(土)に電話または東部図書館カウンターで(休館日を除く) **問** 同館 ☎042・470・8022



文化

東部うたごえ広場

日 2月15日(日)午後2時開演(1時40分開場) **場** 東部地域センター講習室 **内** Tobu Old Bone Unitの生演奏で歌謡曲、童謡、愛唱歌、フォークソング、懐メロなど、みんなで楽しく歌いましょう！ **定** 先着70人 **費** 300円 **注** 車での来場不可 **申** 2月2日(月)午前10時から電話または同センター窓口で **問** 同センター ☎042・470・8020



スポーツ

ニュースポーツデー(スポーツ推進委員運営)

障がいのある方もない方もだれでも気軽に楽しめるニュースポーツが盛りだくさん。はじめての方もおひとりの方もスタッフが



お相手します。つなひき練習会も開催します。
日 2月14日(土)午前10時～午後4時(入退場自由。都合のよい時間にどうぞ) **場** スポーツセンター第1体育室 **内** つなひき、ボッチャ、モルック、ミニテニス、ラージボール卓球、ソフトバレーボール、ネオテニス、輪投げ、キッズコーナー(パルーン、ドッジビー、フラフープ、なわとび) **他** 費100円(未就学児無料) **持** 室内履き(運動靴)、飲み物(フタ付き) **他** ▼1人での参加可 ▼運動ができる服装で **申** 当日会場で **問** 生涯学習課 ☎042・470・7784



市庁

くらし

8年度放課後講座講師募集

生涯学習センターでは月1回、小・中学生を対象に放課後講座を開講しています。8年度の実施に伴い、市民講師を募集します。培ってきた知識や技術をこどもたちに教えてみませんか。

日 原則第4水曜日午後4時以降の実施 **場** 生涯学習センター **対** 対象講座 **次** の条件を満たしているもの。分野(座学・



同センターへ

体験・工作・運動など)は不問です ▼小中学生を対象とした内容であること ▼受講生が10～30人での実施であること ▼1回45分程度で完結するものであること **応募資格** ▼市内(近郊)在住・在勤・在学の方で、講座の運営ができる方 ▼同センターが行う講座の広報に協力いただける方 **他** 詳細は同センターで配布する募集要項または同センターへ **問** をご確認ください **申** 応募用紙に必要事項を記入の上、郵送(〒203-0054、中央町2-6-23、生涯学習センター宛て)、FAX042・473・7675、または直接同センターで **問** 同センター ☎042・473・7811

男女平等推進センター<ハナサクbiz>自分らしい起業のタネを見つける

自分の強みを発見しながら起業のタネが見つかる講座です。「好きなことを仕事にしたい」、「家族との時間を大切にしながら仕事をしたい」、「自分が持っている力をもっと生かしたい!」。そんな一人ひとりの希望を叶える選択肢の一つである「起業」の基礎知識やステップを、講義とグループワークで学びます。

日 2月20日(金)午前9時半～午後0時半、21日(土)午前10時～午後1時 ※講座の内容は両日とも同じです。
場 市役所7階703会議室 **対** 起業に興味のある方 **定** 先着20人(要申し込み) **師** 金順玉氏(TOKYO創業ステーションTAMAプランコンサルタント) **他** 2歳児から未就学児の保育あり(先着5人)、2月9日(月)午後5時までに要申し込み **申** 2月2日(月)午前9時から電話または申し込みフォームで **問** 同センター ☎042・472・0061



申し込みフォーム

消費者講座「元気なうちに学びたい～最近のお葬式とお墓事情～」

自分の最期の迎え方について、希望や思いがあって「時期がきたら終活」と思っているなら、元気なうちに考えて家族やまわりの人に伝えておいた方がよいこともあります。お

葬式やお墓については、誰かの手にゆだねることが多いからです。

離別、死別や未婚など、ひとりで人生の最期を迎える高齢者が増える中、葬儀の目的や費用、お墓を買い取ることの意味やその費用、死を取り巻く現状など、その時に備えて元気なうちに学びます。

日 2月22日(日)午前10時～正午 **場** 市民プラザホール(市役所1階) **定** 60人(応募者多数の場合は抽選) **師** 小谷みどり氏(シニア生活文化研究所代表理事) **申** 2月10日(火)までに(消印有効)、郵送(はがきに「第2回消費者講座希望」と明記し、住所・氏名・年齢・電話番号を記入の上、〒203-8555、市役所生活文化課宛て)、または申し込みフォームで **問** 同課市民協働係 ☎042・470・7738



申し込みフォーム



フィフティカフェvol.3 唐揚げにレモンかけていい?って、聞けますか? いろいろな『同意』について話そう

フィフティカフェは、このまちについてジェンダーの視点からみなさんと話し合い、よりよいまちづくりについて考える場所です。今回は「同意」がテーマです。

日 2月25日(水)午後6時～8時 **場** 市役所7階701会議室 **内** 参加者自身の同意に関するエピソード、好きなドラマや漫画の同意にまつわる印象的なシーンなどを取り上げつつ、どうして同意について多くのモヤモヤが生まれてしまうのかについて、対話を進めていきます **対** テーマに関心のある方、委員との対話をしたい方 **定** 先着20人(要申し込み) **他** 企画・運営は男女平等推進センター運営協議会委員有志 **申** 2月2日(月)午前9時から電話または申し込みフォームで **問** 同センター ☎042・472・0061



申し込みフォーム



多摩六都科学館 Tamarokuto Science Center

大人のための環境講座 身近な生き物たちと暮らすガーデニング

「自然共生サイト」として認定された庭のオーナーから、生きものたちにも居心地の良い庭づくりのアイデアを学びます。

日 2月25日(水)午前10時～正午 **場** 多摩六都科学館(西東京市芝久保町5-10-64) **対** 18歳以上の方 **定** 25人 **師** 小田部家信氏(Wildlife-Friendly Gardener) **費** 参加費1,000円。ほかに入館料520円が必要 **注** 参加者以外入室不可 **申** 2月13日(金)までに(必着)、同館へまたははがきで、はがきの場合はイベント名・開催日時・氏名(フリガナ)・年齢・郵便番号・住所・電話番号を記載の上、同館へ(応募多数の場合は抽選。当選者のみに参加券を送付) **問** 同館 ☎042・469・6100



小田部家信氏

(12面から続く)

第101回市民のための医療講座

■デジタル時代に進化！薬剤師が教える「健康寿命100歳」へ向けた情報収集の基本

日 2月21日(土)午後2時～4時 場 市役所7階701会議室 定 先着80人 師 朝乃祐全氏(理論物理学者・博士)、綿貫洋氏(株式会社H.B.O.P代表) 他 司会は大槻健人氏(市薬剤師会会長) 申 当日会場で 関 健康課保健サービス係 ☎042・477・0022

離乳食教室

■離乳食ステップ1

離乳食開始時期の離乳食についてお伝えします。

日 2月25日(水)午後1時半～2時半(1時15分から受け付け) 内 離乳食開始時期の離乳食の紹介と試食 関 7年9月・10月に生まれたお子さんの保護者

■離乳食ステップ3

離乳食3回食に移行する頃の離乳食についてお伝えします。

日 2月25日(水)午前10時～11時(9時45分から受け付け) 内 3回食に移行時期の離乳食の紹介と試食 関 7年4月～6月生まれのお子さんの保護者 《共通事項》

場 わくわく健康プラザ 1階講堂 定 先着12組 師 管理栄養士 持 申し込み時に確認してください 申 2月2日(月)から市 印 の申し込みフォームまたは子育て応援アプリ「くるめっこナビ」健康課予約システムで 関 同課保健サービス係 ☎042・477・0022



市 印

イベント・講座

児童館

子どもセンターあおぞら

前沢4-25-8 ☎042・471・7071

■幼児のつどい

日 内 2月5日(木)が「ゆきあそび」、12日(木)が「寒さに負けない丈夫な身体」、いずれも午前10時半～11時半 関 1～4歳児と保護者 申 当日会場で

■ベビーマッサージ

日 2月14日(土)午前10時～10時半 関 首が据わった9カ月までのお子さん 定 8組 師 鈴木あゆみ氏 持 バスタオル、飲み物 他 動きやすい服装で 申 2月2日(月)午前10時から電話または来館で

■リトミック

日 関 2月16日(月)午前10時半～11時が首が据わったお子さん～ハイハイまでのお子さん、午前11時15分～11時45分が歩き始めているお子さん 定 各15組 師 千葉理恵子氏 持 飲み物 他 動きやすい服装で 申 2月9日(月)午前10時から電話または来館で

■ベビーヨガ

日 2月20日(金)午前10時～10時45分 関 首が据わった12カ月までのお子さん 定 各8組 師 崎田千佳子氏 持 バスタオル、飲み物 注 予防接種を受けて72時間以内の乳児はご遠慮ください 他 動

8. 2. 1

きやすい服装で 申 2月9日(月)午前10時から電話または来館で

■中央児童館

中央町1-10-11 ☎042・476・2161

■おはなし会

日 2月3日(火)、10日(火)、いずれも午後3時50分から 内 絵本の読み聞かせや素話など 関 小学生 他 協力はおはなしくぬぎ、中央図書館 申 当日会場で

■幼児のつどい

日 内 2月5日(木)が「ちゅうおう冬まつり」、12日(木)が「ちゅうおうショールと2月お誕生日会」、いずれも午前10時半～11時15分 関 1～4歳児と保護者 申 当日会場で

■離乳食講座

日 2月13日(金)午前10時～11時半 内 離乳食についてのお話とお悩み相談 関 乳幼児の保護者 定 10組 師 竹本叶望氏(株式会社明日葉) 他 受け付け時に事前質問を受け付けることができます 申 2月6日(金)午前10時から電話または来館で

■バックギャモンの日

日 2月14日(土)午後2時から 内 大昔に生まれたボードゲームを講師の先生に教わりながら楽しもう！！ 関 小学生以上 師 日本バックギャモン協会 申 当日会場で

■ベビーマッサージ

日 2月20日(金)午前10時半～11時半 関 2カ月～1歳のお子さんと保護者 定 20組 師 渡辺直子氏 持 バスタオル(お子さんをのせるくらいの大きさのもの)、水分補給用の飲み物(授乳可)、替えおむつ 注 ベビーオイルを使用するため、オイルが服などにつくことがあります 申 2月13日(金)午前10時から電話または来館で

■けやき児童館

大門町2-10-5 ☎042・474・6653

■幼児のつどい

日 内 2月5日(木)が「リトミック」、12日(木)が「バレンタインあそび」、いずれも午前10時半から 関 1～4歳児と保護者 申 当日会場で

■おはなしの日

日 2月10日(火)午前11時～11時25分 内 絵本の読み聞かせや手遊びなど 関 乳幼児と保護者 師 みくりおはなしの会 申 当日会場で

■スポーツで元気

日 関 2月13日(金)①午前10時半～11時がハイハイまでのお子さん②午前11時10分～11時50分が歩き始めのお子さん③午後2時半～3時15分が園児年代④午後3時半～4時半が小学生以上 定 ①・②は各12組程度③は15組程度 注 参加人数により、交代制になる場合があります 他 動きやすい服装で 申 当日会場で

■リトミック

日 関 2月14日(土)午前10時半～11時が首が据わったお子さんと保護者、11時15分～11時45分が歩き始めているお子さんと保護者 内 リトミック団体による音楽イベント 定 各15組 師 千葉理恵子氏(リトミック研究所) 持 飲み物 他 動きやすい服装で 申 当日会場で

子どもセンターひばり

ひばりが丘 地8-11 ☎042・464・9300

■幼児のつどい

日 内 2月5日(木)が「なりきり動物ご

っこ」、12日(木)が「アスレチック遊び」、いずれも午前10時半～11時10分 関 1～4歳児と保護者 申 当日会場で

■防災教育の日

日 2月8日(日)午後3時半から 内 地震・火災を想定した訓練 関 利用者全員 申 当日会場で

■離乳食講座

日 2月10日(火)午前10時～11時 関 1歳までの乳児と保護者 定 8組 師 ひばり保育園の栄養士 申 2月3日(火)午前10時から電話または来館で

■親子でふれあいリトミック

日 関 2月17日(火)午前10時半～11時が首が据わった乳児と保護者、午前11時15分～11時45分が歩き始めている未就園児と保護者 内 音に合わせて心と体を動かそう 定 各15組 師 千葉理恵子氏 持 飲み物、汗拭きタオル 他 動きやすい服装で 申 2月10日(火)午前10時から電話または来館で

子育て

子ども家庭センター(滝山ひろば)

わくわく健康プラザ2階 ☎042・420・6743

■本村小なかよし広場

日 2月6日(金)午前10時～11時半 場 本村小学校相談室 内 お子さんと遊びながら育児の情報交換 関 乳幼児と保護者 注 徒歩か自転車で来場を 申 当日会場で

■わくわく赤ちゃん広場

日 関 2月18日(水)が「ねんねの会」0～6カ月児と保護者、25日(水)が「はいはいの会」7～12カ月児と保護者、いずれも午前10時～11時半 内 親子の触れ合い遊び、体重測定、情報交換、ねんねの会は助産師、はいはいの会は栄養士による相談 定 各10組 持 バスタオル 他 きょうだいの保育あり(先着各3人) 申 2月4日(水)午前10時から電話または同センターで

地域子育てひろば上の原

上の原1-2-44 ☎042・420・9011

■久留米中なかよし広場

日 2月12日(木)午前10時～11時半 場 久留米中学校会議室 内 お子さんと遊びながら育児の情報交換 関 乳幼児と保護者 持 スリッパ 注 徒歩か自転車で来場を 申 当日会場で

■おはなし広場

日 2月16日(月)午前11時～11時半 内 ボランティアによる読み聞かせや手遊びなど 関 1歳以上の乳幼児と保護者 定 10組 申 2月9日(月)午前10時から電話または同ひろば上の原で

つながろう！ふたごちゃん親子「さくらんぼの会」

日 3月5日(木)午前10時～11時半 場 子ども家庭センター滝山ひろば 内 多胎児親子の交流、相談、講師のお話、情報交換、触れ合い遊びなど 関 市内在住で、多胎児の未就学児保護者と多胎児妊婦 定 5組(きょうだい含めて12人まで) 師 伊藤孝子氏(助産師) 持 保育に必要なもの 他 3歳未満は移動経費補助の対象事業になります(郵送で個別案内) 申 2月10日(火)午前10時から、電話または直接同ひろばで 関 同ひろば ☎042・420・6743

児童の居場所づくり事業

市では、公共施設などを活用して地域子ども達に健全な遊びを提供する「児童の居場所づくり事業」を実施しています。

■本村小学校(屋内)

日 2月17日(火)午後4時～5時半 場 体育館 内 楽しい運動あそび～ドッジビーあそび～ 関 小学生

■小山台遺跡公園(屋外)

日 2月21日(土)午前10時～正午 内 宝物探しあそび 関 乳幼児～小学生

《共通事項》

費 無料 持 タオル、飲み物。屋内は上履き、屋外は帽子 注 ▼徒歩か自転車で来場を ▼食べ物 は原則持ち込み禁止 ▼乳幼児は保護者同伴 ▼動きやすい服装で参加を ▼内容を変更する場合あり 申 当日会場で 関 児童青少年課 児童青少年係 ☎042・470・7735

子どもと大人の体験塾

日 内 下表の通り 場 生涯学習センター 他 関 小学生と18歳以上の方(市内在住、在学、在勤)。親子体験もあります 費 講座により有料(材料費など) 他 ▼詳細は小学校と各施設に配布されているチラシや市文化協会 印 をご覧ください ▼応募多数の場合は抽選 申 2月2日(月)～13日(金)までに(必着)、同協会 印 または はがきで申し込みを。はがきの場合は講座番号と講座名(1枚で複数講座申し込み可)・希望日時・受講者氏名(フリガナ)・年齢(小学生の場合は学校名と学年)・連絡先住所・電話番号を記入の上、郵送(〒203-0054、中央町2-6-23、市文化協会体験塾係宛) 関 同協会 ☎042・477・4700(第4月曜日を除く、平日の午前9時～午後5時)



市文化協会 印

表 体験塾講座一覧

開催日	午前	午後
3月14日(土)	日本舞踊・南京玉すだれ・阿波踊り・童謡唱歌・フラダンス・演劇(大)	小鼓・三味線・マジック(子)・児童合唱・音楽劇・演劇(子)・プログラミング※・クラシックバレエ※・ヒップホップダンス(子)※
15日(日)	華道・小鼓・能・日本舞踊・南京玉すだれ・音楽劇	華道・能・箏・マジック(子)・演劇(子)・演劇(大)・音楽劇・音楽劇鑑賞・フラダンス
18日(水)	—	タップダンス※
21日(土)	茶道・囲碁(子)・和太鼓・寺子屋体験(論語)・盆栽(大)・きりえ(子)・詩吟・フラダンス	茶道・囲碁(大)・箏・和太鼓・絵てがみ・演劇(子)・演劇(大)・合唱発声(大)・ヒップホップダンス※
22日(日)	茶道・箏・大正琴・阿波踊り・フラダンス	茶道・書道・箏・大正琴・演劇(子)・演劇(大)
23日(月)	—	ヒップホップダンス(子)※

・※印は生涯学習センター以外の会場となります。
 ・(子)は小学生のみ、(大)は18歳以上の方のみ、無印は小学生も大人も対象。





市公式X



市公式動画チャンネル



市公式Facebook



市LINE公式アカウント



↓**市政へのご要望・ご意見はこちらへ**
◎ご意見箱設置場所
市役所 1 階屋内ひろば、上の原・ひばりが丘・滝山の各連絡所
◎エコーテレホン・エコーファクス
☎・FAX042・472・1131(夜間・休日のみ)
◎ホームページ(<https://www.city.higashikurume.lg.jp>) のご意見箱(「東久留米市について」「広報・広聴」「声をお聞かせください」から)

人口と世帯(令和8年1月1日現在) 人口116,570人(うち外国人3,265人)／前月比30減 男56,433人／前月比14減 女60,137人／前月比16減 世帯数57,520／前月比9増

けんこうとイベント・講座は10面まで続きます

けんこう

子ども相談

日 2月3日(火)午前9時半～午後3時
場 わくわく健康プラザ相談室2 内 お子さんの成長や発達、ことば、話し方、育児疲れなどの相談を心理相談員がお受けします 対 幼児と保護者 申 問 電話で健康課保健サービス係 ☎042・477・0022へ



すくすく子育て相談

日 2月13日(金)午前9時半～午後2時
場 わくわく健康プラザ 内 育児の相談、身体測定 対 乳幼児と保護者 申 市 市 申 込 申し込みフォームまたは子育て応援アプリ「くるめっこナビ」健康課予約システムで 問 健康課保健サービス係 ☎042・477・0022



はじめてのはみがき “歯っぴーベイビー”

日 2月17日(火) ① 1歳児クラス＝午前10時～11時 ② 0歳児クラス＝午後1時～2時半 場 わくわく健康プラザ講堂 対 歯科医師講話(①のみ)、歯の手入れ方法、むし歯予防、親子遊びなど 対 ①満1歳～1歳4カ月児と保護者 ②満7カ月～11カ月児と保護者 定 各回先着15組(いずれも初めての方を優



先) 対 母子健康手帳・歯ブラシ 申 2月2日(月)から市 申 込 申し込みフォームで 問 健康課保健サービス係 ☎042・477・0022

BCG予防接種

日 2月18日(水) 場 わくわく健康プラザ 対 7年9月生まれの乳児(1歳になる誕生日の前日までの未接種の乳児も可) ※対象者へは生後2カ月頃に案内をお送りしています。 持 母子健康手帳、予診票 他 日程の都合がつかない方は、次回3月18日(水)でも接種可 申 当日会場で 問 健康課予防係 ☎042・477・0030



公立昭和病院 「第42回市民公開講座」

日 2月21日(土)午後2時半～4時(2時開場) 場 小金井宮地楽器ホールの大ホール(小金井本町6-14-45) 内 ①「肺がんの早期発見に向けて～リスクが高いのはどんな人?～」②「元気な膝でいつまでも快適な毎日を～膝の痛みの予防と治療～」 師 ①齋藤倫寛氏(さいとう医院副院長) ②佐藤祐希氏(公立昭和病院整形外科医長) 申 当日会場で 問 公立昭和病院地域医療連携室 ☎042・461・0052(内線2168)



(11面へ続く)

市の広報物などの広告を募集します

募集する掲載広告の基準、募集内容などについては、市 申 申 込 併せてご確認ください(申し込み受け付け後に審査があります)。



市 申 申 込

◎家庭廃棄物指定収集袋の外袋

市の家庭廃棄物指定収集袋の外袋への広告を募集します。お店や企業などのご応募をお待ちしております。

規 格 ・ 枠 数 ・ 位 置 1色刷りで、外袋の表面下部に1枠で掲載(8年度の広告料などについては、近日中に市 申 申 込 で公開予定)

告 告 掲 載 袋 の 販 売 期 間 8年9月～9年8月(予定)
問 ごみ対策課 ☎042・473・2117



家庭廃棄物指定収集袋の外袋

表 広告掲載の規格など

種 類	広告文字色	広告サイズ	令和7年度広告料(参考)
燃やせるごみ用ミニ(5ℓ)	白地に緑色	縦50mm・横80mm	10万円
燃やせるごみ用小(10ℓ)	白地に緑色	縦40mm・横120mm	18万9000円
燃やせるごみ用中(20ℓ)	白地に緑色	縦50mm・横130mm	29万6,000円
燃やせるごみ用大(40ℓ)	白地に緑色	縦50mm・横180mm	15万1,000円
燃やせないごみ用小(10ℓ)	白地に青色	縦40mm・横120mm	4万8,000円
燃やせないごみ用中(20ℓ)	白地に青色	縦50mm・横130mm	10万1,000円
容器包装プラスチック用小(10ℓ)	白地に茶色	縦40mm・横120mm	7万5,000円
容器包装プラスチック用中(20ℓ)	白地に茶色	縦50mm・横130mm	20万3,000円
容器包装プラスチック用大(40ℓ)	白地に茶色	縦50mm・横180mm	15万7,000円

◎広報ひがしくるめ

市内全戸(約5万7,500部)配布の市広報紙「広報ひがしくるめ」に掲載する広告を募集します。

規 格 ・ 枠 数 ・ 掲 載 料 ▼ 1枠当たり縦70mm、横58mm。カラー刷り ▼ 広報紙の各号の最終面の下部に掲載(4枠) ▼ 1号1枠当たり3万円

告 告 掲 載 号 8年4月15日～9年4月1日の間の各月1日・15日(1月は10日)に発行する市広報紙

申 2月1日(日)午前8時半から(厳守)、先着順で受け付けます。所定の申込書(市 申 申 込 から取得できます)に記入し、広告デザイン(データ)を必ず添付の上、秘書広報課宛て 宛 (hishokoho@city.higashikurume.lg.jp) にお申し込みください(宛 以外(電話・FAX・窓口など)では受け付けできません)

問 同課広報係 ☎042・470・7708

広告欄 内容については広告主にお問い合わせください



休日・準夜間診療

保険資格が確認できるものをご持参ください(資格確認ができないと自費診療になります) 受診時は必ず事前に電話でご連絡ください。

休 日 診 療 (日曜日と祝日の午前9時～正午および午後1時～4時半)
※混雑状況により受付時間が変更になる場合があります。

内 科 ・ 小 児 科 ※薬の処方最低限の日数です。

2月1日＝石橋クリニック(東本町8-9、☎042・477・5566)

2月8日・11日＝休日医科診療所
(滝山4-3-14(わくわく健康プラザ内)、☎042・473・3663)

歯 科

2月1日・8日・11日＝休日歯科診療所

(滝山4-3-14(わくわく健康プラザ内)、☎042・474・5152)

休 日 準 夜 間 診 療 医 療 機 関 (診療科目・時間などは当日事前にご確認ください)

2月1日・11日＝前田病院(中央町5-13-34、☎042・473・2133)

2月8日＝滝山病院(滝山4-1-18、☎042・473・3311)

平 日 準 夜 間 小 児 初 期 救 急 診 療

月 曜 ・ 水 曜 ・ 木 曜 ・ 金 曜 日 (午後7時半～10時半、受付は10時20分まで)
＝佐々総合病院(西東京市田無町4-24-15、☎0570・01・3399)

月 曜 ～ 金 曜 日 (午後7時半～10時半)
＝多摩北部医療センター(東村山市青葉町1-7-1、☎042・396・3811)