

互いに尊重し支え合う社会に 障害者週間

☎障害福祉課 ☎042・470・7747

国では、毎年12月3日～9日の1週間を、障害のある方の福祉についての関心と理解を深めるとともに、障害のある方が社会・経済・文化その他あらゆる分野の活動に積極的に参加する意欲を高めることを目的として「障害者週間」と定めています。



障害に理解を

健康な生活を送っている方でも、突発的な事故や病気の進行などで障害を抱えてしまうことがあります。その障害は人により内容や程度はさまざま、外見からは分からない場合もあり、周りからの理解を必要としている方が多くいます。

障害があると生活に不便を感じるが増えますが、周囲の配慮や協力で改善できることもあり、また、さまざまな制度を活用しながら地域で自立した生活を営むこともできます。障害を持つことは誰にでも起こりうる問題として捉え、障害のある方が暮らしやすい社会について考えてみましょう。

みんなが暮らしやすい環境を作ろう ～ヘルプカード・ヘルプ手帳～

市では、障害のある方や難病に罹患している方が、日常で困ったときや緊急時などに周囲の支援や配慮をお願いしやすくするため、「ヘルプカード」や「ヘルプ手帳」を作成・配布しています。これらは障害があることを周囲に知らせるほか、障害の内容、必要な支援などを伝えるためのもので、周囲の理解と助けを求める橋渡しとなります。特に、「ヘルプ手帳」は災害時や緊急時に必要な情報を補完する役割があります。詳細は市☎をご覧ください。

取得できる方 市内在住で、身体・知的・精神障害がある方、発達障害がある方、難病に罹患している方。代理の方でも取得できます。障害福祉課(市役所1階)で配布しているため、各種障害者手帳または障害福祉サービス・医療費助成の受給者証を所有している方は、ご持参ください。



ヘルプカードとヘルプ手帳



市☎

参加しよう!

第30回

「にぎやかカーニバル」

にぎやかだよ! 全員集合 ～ハッピーアニバーサリー～

「にぎやかカーニバル」は「国連障害者の十年」を記念し開催され、今年で30回目を迎えます。障害のある方もない方も、皆さんが主人公になり、一緒に楽しみましょう。
日 12月9日(土)午後1時半開演(1時間開場)
場 生涯学習センターホール
内 ▼歌、ダンス、演奏、みんなで作る舞台他 ▼ゲスト=二本松はじめ氏
他 手話通訳あり
☎ 障がい児・者と共楽しむ集い実行委員会(NPO法人かるがも花々会)・下田 ☎042・477・6492

助けてほしいことがあるけど、周りの人に自分から聞くことは難しいな



ヘルプカード所持者



助けが必要かな? ヘルプカードを確認してみよう

消防団出初式を 開催します

☎防災防犯課 ☎042・470・7769

- 日 6年1月7日(日)午前10時～正午ごろ(午前9時45分からパレード入場、荒天中止)
- 場 東久留米駅西口ロータリー
- 内 ▼消防団による一斉放水 ▼消防少年団による演技 ▼消防団員の永年勤続表彰と退団者への感謝状贈呈
- 注 午前9時～午後0時半は駅西口ロータリーから最初の交差点までの間で交通規制を行うほか、バス・タクシー乗降場所を変更します(右図参照)。ご不便をおかけしますが、ご理解とご協力をお願いします ▼当日午前10時に開催を告げるサイレンが市内一斉に鳴ります。火災ではありませんので、ご注意ください



▲昨年の様子

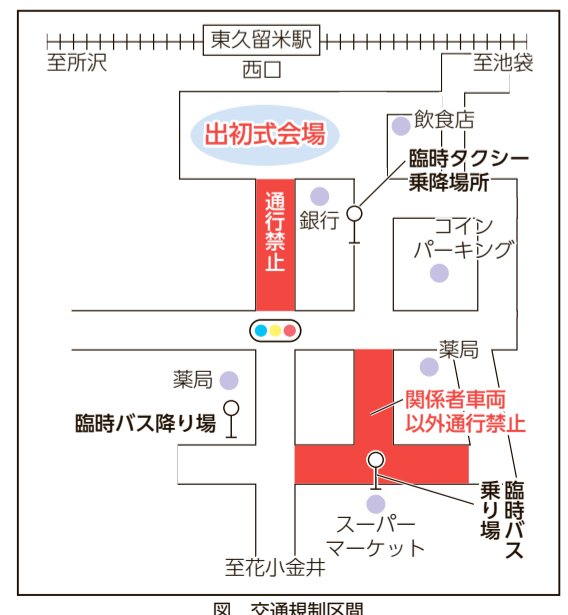


図 交通規制区間

4年度人事行政の運営などの状況をお知らせします

市では、市民の皆さんに市の人事行政についてお知らせするため、人事行政の運営等の状況の公表に関する条例に基づき、市職員の給与の状況などの概要を公表しています。なお、詳細は市HPおよび市政情報コーナー(市役所1階)でご覧いただけます。

職員課人事給与担当 ☎042・470・7716



1 職員の任免および職員数に関する状況

(1)採用、退職など(4年度)

Table showing recruitment and resignation numbers for 4 years and 5 years.

※職員数は、一般職に属する職員数です。

(2)部門別職員数の状況と主な増減理由

(各年4月1日現在)

Table showing departmental staff numbers and reasons for change across various departments like Council, Finance, etc.

※1 職員数は、一般職に属する職員数です。
※2 [] 内は、条例定数の合計とその増減人員数です。

(3)年齢別職員構成の状況(5年4月1日現在)

Table showing age distribution of staff members from 20 to 60+ years old.

※職員数は、一般職に属する職員数です。

2 職員の競争試験の状況(4年度)

Table showing competition exam results for various job types like General Affairs, Technical, etc.

3 職員の給与の状況

(1)人件費の状況(普通会計決算)

Table showing personnel expenses and rates for the fiscal year.

(2)職員給与費の状況(普通会計決算)

Table showing staff salary expenses and average amounts.

※1 職員手当には、退職手当を含みません。
※2 職員数は、4年4月1日現在の一般職に属する普通会計部門の職員数です。(再任用短時間勤務職員を除く)
※3 給与費については、再任用短時間勤務職員の給与費が含まれており、職員数には当該職員を含んでいません。

(3)ラスパイレ指数の状況(各年4月1日現在)

Table showing Laspaire index for 4 years and 5 years.

※ラスパイレ指数とは、国家公務員の給与水準を100とした場合の地方公務員の給与水準を示す指数です。

(4)職員の平均年齢、平均給料月額および平均給与月額の状況(4年4月1日現在)

Table showing average age, salary, and total compensation for general administrative and technical staff.

Table showing average age, salary, and total compensation for technical staff.

- List of notes explaining the data for average salary, total compensation, and special allowances.

(5)等級別・職制上段階別の職員数の状況(4年4月1日現在)

A 行政職給料表(一)等級別基準職務表

Table showing staff numbers by grade and position for administrative roles.

※端数処理のため、構成比の合計が100%にならない場合があります。

イ 行政職給料表(二)等級別基準職務表

Table showing staff numbers by grade and position for administrative roles.

※端数処理のため、構成比の合計が100%にならない場合があります。

(6)職員手当の状況

期末手当・勤労手当(4年度)

Table showing end-of-year and labor allowance details.

※1 () 内は、再任用職員に係る支給割合です。
※2 1人当たりの平均支給額は、特別職を除いた額です。

退職手当(4年4月1日現在)

Table showing retirement allowance details and rates.

※1 1人当たりの平均支給額は、4年度に退職した全職種に係る職員に支給された平均額となっています。
※2 1人当たりの平均支給額は、特別職を除いた額です。

地域手当(4年4月1日現在)

Table showing regional allowance rates for different areas.

時間外勤務手当

Table showing overtime allowance details.

その他の手当(4年4月1日現在)

Table showing various allowances like family, housing, commuting, and management allowances.

特別職の報酬などの状況(4年4月1日現在)

Table showing compensation for special positions like Mayor, Councilor, etc.

4 職員の分限および懲戒処分状況

Table showing disciplinary actions for staff members.

5 職員の研修および人事評価制度の状況(4年度)

(1)職員の研修の状況

Table showing training programs and participation numbers.

(2)人事評価制度の実施状況

職員の能力・業績を公正に把握し、能力・実績に基づく人事管理を行うことにより、人材育成に努め、住民サービスの向上を図ることを目的として人事評価制度を実施しています。

東京都農業祭の品評会で市内の生産者の方々が受賞しました!

10月28日・29日に東京国際フォーラムで東京都農業祭の品評会が開催されました。この品評会は、都内の生産者の栽培技術・品質向上と東京の農畜産業が担う重要性を理解していただくことを目的に毎年開催され、特に優秀な作品には、金賞などが授与されます。今年度は1,000点を超える農畜産物が出品され、見事、市内の生産者の方々が受賞しました。おめでとうございます。受賞は次の通りです。

産産政策課農政係 ☎042・470・7743

金賞



小金井尚史氏のネギ

東京都厚生農業協同組合連合会会長賞
ネギ・小金井尚史氏



松本健太氏のキャベツ

関東農政局局長賞
キャベツ・松本健太氏

優良賞

ハウレンソウ
原喜孝氏
ダイコン
ジャガイモ
村野喜安氏

良好賞

ニンジン
吉田勇氏



事業者の方へ 償却資産申告書のご提出を

償却資産とは、事業を営んでいる方が、その事業に用いるために所有している構築物・機械・器具などの資産であり、固定資産税の課税の対象となります。償却資産を市内に所有している方は、6年1月1日時点の資産の所有状況を、6年1月31日(木)までに申告してください。5年度に申告書を提出した方には、12月上旬に申告書と申告方法についての案内を発送します。償却資産を所有する方で、用紙が届かない場合はお問い合わせください。申告は申告書の郵送のほか、eLTAXによる電子申告、窓口での提出により行うことができます。eLTAXでの申告の詳細は

をご覧ください。
課税課家屋資産税係 ☎042・470・7727



eLTAX

6年度新入学予定のお子さんの入学通知書を発送します

市教育委員会では、6年4月に小・中学校入学予定の児童・生徒のご家庭へ、就学指定校や入学期日などを記載した入学通知書を12月中旬に発送します。お子さんが通う学校は、住民基本台帳の住所に基づき指定されます。6年1月9日(火)までに入学通知書が届かない場合は、学務課までご連絡ください。

市教育委員会 ☎042・470・7779
同課学務係 ☎042・470・7779

学校給食費の納め忘れはありませんか

市立小学校では、保護者の皆さんから納入される給食費で安全な食料を購入し、衛生的な調理を行い、児童へ栄養バランスの取れた学校給食を提供しています。給食費の滞納が累積すると、食料の購入費用が足りなくなり、提供する給食の質が低下するなどの支障をきたす恐れがあります。学校給食費は納め忘れがないよう、納入にご協力をお願いします。

なお、納入が困難な場合は、在籍する小学校へご相談ください。
学務課保健給食係 ☎042・470・7779

高齢者・福祉

認知症介護者家族会

認知症の方を介護するご明書は大切に保管の上、ご利用ください。

なお、マイナポータルとねんきんネットを連携して利用している方には、証明書の電子送付も行っていきます。ネットで手続きを行うことで、よりスムーズに申告などが可能になります。

☎日本年金機構 ☎ねんきん加入者ダイヤル ☎0570・003・004、武蔵野年金事務所 ☎0422・56・1411

国民年金 だより

社会保険料(国民年金保険料)控除証明書を年末調整・確定申告にご利用ください

国民年金保険料は、所得税および住民税の申告の際、対象の年の1月1日～12月31日に納付した全額が社会保険料控除の対象になります。自

家族の方、一人で介護の悩みをかかえていますか。日々のことや心配ごとなど、気軽に話し、ほっとできる場所として開催しています。事前にお申し込みの上、ご参加ください。

☎12月19日(火)午後1時15分～2時45分
☎東部地域センター会議室

☎上の原・神宝町・金山町・水川台・大門町・東本町・新川町・浅間町・小山にお住まいの方

☎12月は東部地域包括支援センター主催(中部・西部地域包括支援センターは1月に開催します)
☎東部地域包括支援センター ☎042・428・7778
☎または ☎042・473・9996

児童発達支援センター わかくさ学園 6年度4月入園児募集

☎心身に障害や発達に遅れを有する就学前(6歳未満)の児童
募集人数 17人程度(選考審査により入園の可否を決定)
☎12月1日(金)～8日(金)に、所定の入園申請書(わかくさ学園で配布)に必要事項を記入の上、直接同学園へ申し込みを
☎同学園 ☎042・467・3275

住環境

5年度東京都消防褒賞

11月17日に都庁で「5年度東京都消防褒賞」の贈呈式が行われました。

市消防団からは、副団長の小宮光夫氏、第七分団の松本潤一郎氏、第九分団の影山安雄氏、第十分団の野寄哲也氏の4人が受賞しました。各氏は市消防団員として長年に渡って数多くの災害現場へ出動し、市民の生命や財産を守ってきた功労および訓練や警戒などに積極的に精励されたことから、受賞となりました。

市民の安全のため、今後ますますの活躍を期待しています。
☎防災防犯課 ☎042・470・7769

環境ポスター作品を展示します

12月の地球温暖化防止月間にあわせて、市内の小中学生が作成した環境に関するポスターを展示します。環境問題に対する作品を通じてのこども達からのメッセージをぜひご覧ください。

☎12月4日(月)～18日(月) 場内役所1階エレベーター裏スペース
☎環境政策課計画調整係 ☎042・470・7753

TOKYO交通安全キャンペーン

◎「世界一の交通安全都市 TOKYOを目指して」
12月1日(金)～7日(木)は「TOKYO交通安全キャンペーン」期間です。このキャンペーンは、春・秋と並び「第三の交通安全運動」として都内で実施されるもので、都民一人ひとりに交通安全意識の普及、浸透を図り、交通ルールの遵守と正しい交通マナーの実践を

習慣付けることにより、年末期における交通事故および渋滞の防止を図ることを目的としています。市内でも期間中、交通安全協会を中心に交差点での安全指導を行います。

☎キャンペーンの重点項目① 二輪車の交通事故防止② 飲酒運転の根絶③ 高齢者を始めとする歩行者の安全の確保④ 夕暮れ時と夜間の交通事事故防止⑤ 自転車と電動キックボード等の交通ルール遵守の徹底⑥ 違法駐車対策の推進

☎自転車安全利用五則① 車道が原則、左側を通行 歩道は例外、歩行者を優先② 交差点では信号と一時停止を守って、安全確認③ 夜間はライトを点灯④ 飲酒運転は禁止⑤ ヘルメットを着用

☎自転車安全利用五則を守り、傘さし運転や自転車運転中の携帯電話の使用やヘッドホンを着用しながらの運転など、禁止されている行為は絶対に行わないようにしましょう。
今の時期は、日没時間が早く、夕方になると一気に暗くなります。自転車に乗る際には、夜間はもちろんのこと、夕暮れ時にも必ずライトを点灯することを心がけましょう。ライトを点灯することによって、あなたの進行方向を照らすだけでなく、あなた自身の存在を周囲の歩行者や車両に気づいてもらいやすくなり、事故防止につながります。

☎田無警察署 ☎042・467・0110 または市管理課管理調整担当 ☎042・470・7764

大掃除の機会に室内の安全対策を実施しよう

令和4年中、東久留米消防署管内で発生した火災のうち、4割が電気火災でした。長期間コンセントに差し込まれているプラグなどは定期的に点検し、乾いた布などで埃を取り除きましよう。また、「コードが家具などの下敷きになっていたり、ねじれなどで傷ついたりしていませんか」「コードを束ねたり、許容電力を超えて使ったりしていないか」も併せて確認しましょう。

☎家具の転倒・落下・移動防止対策
地震の時に倒れた家具類がドアや避難経路を塞がないように、なるべく据え付けのタンスなどに収納したり、工夫して家具を配置しましょう。
☎東久留米消防署地域防災担当 ☎042・471・0119



お知らせ

12月1日～1月31日は寄附禁止強化期間です

政治家が選挙区内の人や団体にお金や物を贈ることは、時期や理由を問わず法律で禁止されています。有権者が寄附を求めるとも禁止されています。これに違反すると罰則の対象となります。

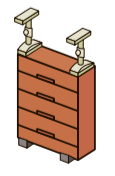
政治家は有権者に寄附を「贈らない」、有権者は政治家に寄附を「求めない」、政治家から有権者への寄附は「受け取らない」の「三不運動」を皆さんで徹底し、明るい選挙を実現しましょう。

☎ここという「政治家」とは、現に公職にある人に加え、候補者や候補者になろうとしている人も含みます
☎選挙管理委員会事務局 ☎042・470・7790

(4面へ続く)

やってみよう 省エネ、脱炭素

冬の消費電力のピークは午後5時～6時です。電気が多く使われる時間帯は節電を意識しましょう。省エネは無理や我慢することではなく、エネルギーを賢く合理的に使うことです。家計にも地球にもやさしい省エネを心がけましょう。



(3面から続く)

第4回市議会定例会

令和5年第4回市議会定例会が12月4日(月)～25日(月)の日程で開催の予定です。...

講師募集 (管理栄養士・栄養士)

勤務内容 乳幼児健康診査や乳幼児教室、成人向け教室などでの栄養講話、栄養相談などの講師

勤務時間 月1～4日程度。午前8時半～午後5時の間(3～6時間程度、乳幼児健康診査は主に木曜日)

※勤務開始日や報酬など詳細はお問い合わせください。

応募資格 管理栄養士または栄養士のいずれかの免許を保持している方

募集人数 若干名
応募書類 市販履歴書(写真貼付)、資格証明書の写し

応募方法 12月1日(金)～6年1月31日(水)に(閉庁日時を除く)、事前に電話連絡の上、応募書類を健康課に持参を。応募書類は返却しませ



面接の上、結果は後日お知らせします
同課保健サービス係 ☎042・477・0022

第51回くらしフェスタ

「私たちの安心なくらしと未来へ」東久留米からはじめよう」をテーマに、消費生活に関する問題や、くらしに役立つ情報を楽しく学べるイベントです。...

他▼物販・飲食の提供はできません▼参加団体は6年1月中旬に行う説明会に必ずご参加ください▼主催は第51回くらしフェスタくらし(東久留米市消費生活展)実行委員会

12月15日(金)までに(必着)くらしフェスタくらしの参加希望」と明記して、団体(個人名・代表者の氏名・電話番号・当日の活動および展示内容を記入の上、生活文化課宛てFAX(042・472・1131)または(Seikatsubunka@city.higashikurume.lg.jp)に送信を

同課市民協働係 ☎042・470・7738



受験生チャレンジ 支援貸付事業

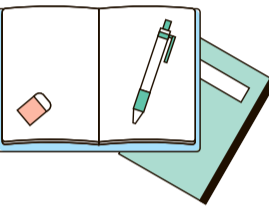
都では、受験生を持つ生計中心者に対し、学習塾などの費用や受験費用を無利子で貸し付けています。...

貸付対象 中学3年生、高校3年生、5年4月1日時点で20歳未満の高校・大学の中途退学者・浪人生など

貸付金額 ▼学習塾等貸付金 20万円 ▼受験料貸付金 2万円
8万円(いずれも上限額)
他 利用には一定の条件があります。詳細は市HPをご覧ください

甲 6年1月31日(水)までに、市福祉総務課(市役所1階)へ。都の事業ですが、申し込みは同課が窓口となります。...

同課福祉政策係 ☎042・470・7749



パブリックコメント募集

■ 共通事項

閲覧方法 各募集期間中に、市政情報コーナー(市役所1階)・問い合わせ先部署、各図書館、市HPでご覧いただけます(ただし、各施設の閉庁日・休館日を除く)
☎電話や来庁による口頭でのご意見は受け付けできません。お寄せいただいたご意見は、個人情報を除いた上で要約し、市HPで公開します。...

第3次教育振興基本計画(原案)

市の教育行政を総合的に推進する指針(計画期間は6年度～10年度)となる、「第3次教育振興基本計画」(原案)に対する市民の皆さんなどのご意見を募集します。

募集期間 12月1日(金)～20日(水)
提出方法 期間中に(必着)、「第3次教育振興基本計画(原案)への意見」と明記して、住所・氏名・年代(例=30代)・ご意見(書式自由)を記入の上、〒203-8555、教育委員会教育総務課宛て郵送、FAX(042・470・7811)、...

避難行動要支援者避難支援計画(素案)

災害時の避難において特に支援を必要とする「避難行動要支援者」への支援等に関する施策を進めるため、基本方針や進め方などを定めた「東久留米市避難行動要支援者避難支援計画」を取りまとめましたので、市民の皆さんなどのご意見を募集します。

募集期間 12月4日(月)～25日(月)
提出方法 期間中に(必着)、「東久留米市避難行動要支援者避難支援計画(素案)への意見」と明記して、住所・氏名・年代(例=30代)・ご意見(書式自由)を記入の上、〒203-8555、市役所防災防犯課宛て郵送、FAX(042・470・7807)、...

第7期障害福祉計画・第3期障害児福祉計画(素案)

市の障害者等に関する施策について、長期的視点から総合的・計画的に推進することを目的として、6年度～8年度を計画期間とする「第7期障害福祉計画・第3期障害児福祉計画」の素案を取りまとめましたので、市民の皆さんなどのご意見を募集します。

募集期間 12月4日(月)～25日(月)
提出方法 期間中に(必着)、「東久留米市第7期障害福祉計画・第3期障害児福祉計画(素案)への意見」と明記して、住所・氏名・年代(例=30代)・ご意見(書式自由)を記入の上、〒203-8555、市役所障害福祉課宛て郵送、FAX(042・475・8181)、...

第3期データヘルス計画・第4期特定健康診査等実施計画(素案)

市では、国民健康保険において、「東久留米市国民健康保険第二期データヘルス計画」および「東久留米市国民健康保険第三期特定健康診査等実施計画」を策定し、加入者の健康増進に取り組んできました。...

募集期間 12月4日(月)～25日(月)
提出方法 期間中に(必着)、「次期データヘルス計画・特定健康診査等実施計画(素案)への意見」と明記して、住所・氏名・年代(例=30代)・ご意見(書式自由)を記入の上、〒203-8555、市役所保険年金課宛て郵送、FAX(042・470・7805)、...

第9期高齢者福祉計画・介護保険事業計画(素案)

市の高齢者に係る施策及び介護保険事業を総合的・計画的に推進するため、6年度～8年度を計画期間とする「第9期高齢者福祉計画・介護保険事業計画」の素案を取りまとめましたので、市民の皆さんなどのご意見を募集します。

募集期間 12月4日(月)～26日(火)
提出方法 期間中に(必着)、「東久留米市高齢者福祉計画・介護保険事業計画(素案)への意見」と明記して、住所・氏名・年代(例=60代)・ご意見(書式自由)を記入の上、〒203-8555、市役所介護福祉課宛て郵送、FAX(042・470・7808)、...

■ 市民説明会

同素案の考え方や市の取り組みについて知っていただくための市民説明会を開催します。
日 12月9日(土) ①午前10時～正午、市役所7階703会議室②午後2時～4時、わくわく健康プラザ講堂
※①のみ手話通訳あり。車での来場不可。入場希望者多数の場合は、入場をお断りする場合があります。
同課介護福祉課(市役所1階) ☎042・470・7818

5年度東久留米市 こども食堂支援事業 補助金

市内において、地域のこどもやその保護者が気軽に立ち寄り、栄養バランスの取れた食事を取りながら、相互に交流を行う場を提供する取り組み「こども食堂」を行う事業者に対して補助金を交付します。

補助対象期間 4月1日～6年3月31日
補助対象経費 需用費、使用料及び賃借料、役員費等、設備整備費等
※人件費および事業者の運営に要する経費などは補助対象外です。

申請 6年2月29日(木)までに(必着)、交付要件・申請方法など(市HPに掲載)を確認の上、交付申請書などを見童青少年課宛て郵送、または直接同課窓口(市役所2階)へ持参してください。



職員募集

学童保育所 会計年度任用職員

①児童厚生指導員(会計年度任用職員・専門職)

勤務時間 月曜～土曜日、月124時間、午前8時15分～午後7時の間で4～7時間のシフト勤務(変則勤務あり)

勤務内容 学童保育所における児童の育成支援など

応募資格 保育士、社会福祉士、学校教員免許法第4条に規定する免許のいずれかの有資格者、または放課後児童支援員認定資格研修を修了した者もしくは受講資格を持つ者

報酬月額 21万2880円
応募書類 ▼市販履歴書(写真貼付) ▼資格証明書の写し ▼児童厚生指導員としての仕事をする上で大切にしたいことについて考えや意見を原稿用紙で800字以内にとめた小論文

②児童厚生員(会計年度任用職員・アシスタント職)
勤務時間 月曜～土曜日、月75時間程度、午前8時15分～午後6時の間で4～7時間のシフト勤務(変則勤務あり)

勤務内容 学童保育所における児童の育成支援の補助など
報酬時給 1133円
応募書類 市販履歴書(写真貼付)

《共通事項》
任用期間 6年1月1日～3月31日
募集人数 若干名
注 応募書類は返却しません

他 ▼祝日および年始(1月1日～1月3日)は勤務日に含まれません。交通費相当額と期末手当の支給は、別途市の規定により支給します
▼①については社会保険の加入あり

12月13日(水)までに(閉庁日時を除く)、応募書類を直接児童青少年課児童青少年係(市役所2階)へ持参を。書類選考後、面接の上決定

募集説明会

12月5日(火)午前11時から(30分～1時間程度)

場内 市役所7階702会議室
申込み会場 同僚係 ☎042・470・7735

官公署 など

多摩六都科学館組合 職員募集

6年4月1日付で採用する職員を募集します。詳細は同組合HPをご覧ください
職種・募集人数 一般事務(経験者採用) 1人程度
勤務場所 多摩六都科学館組合(西東京市芝久保町5-10-64)
第一次試験日 6年1月14日

試験案内・申込書等同組合管理課で配布または同組合HPから取得
12月25日(月)までに(必着)指定の必要書類をすべて同封の上、簡易書留郵便で〒188-0014、西東京市芝久保町5-10-64、同組合管理課宛て郵送を



歳末たすけあい運動 にご協力ください

寄せられた募金は、市内の福祉課題に取り組み事業のほか、支援を必要とする世帯への見舞金として使われます。
運動期間 12月1日(金)～31日
募金受付窓口 市社会福祉協

議会事務局、中央町地区センター、上の原・ひばりが丘・滝山の各連絡所

募金の方法 ▼お住まいの自治会で1回覧募金、自治会費等からの一括募金などをご協力ください ▼街頭募金で12月1日(金)・9日(土)午後2時から東久留米駅・市役所前交差点などで、22日(金)午後6時から東久留米駅で実施します ▼募金箱へは公共施設や金融機関窓口などに設置します

東村山税務署からの お知らせ

6年1月～4月下旬の期間は、東村山税務署の駐車場が確定申告会場となるため、駐車することができません。

◎国税の納付はキャッシュレス納付で
金融機関や税務署の窓口に行かなくても、国税の納付手続きができる便利な「キャッシュレス納付」をご利用ください
詳細は国税庁HPをご覧ください

◎スマホで確定申告
自宅などからスマホやパソコンを利用して、確定申告書を作成、提出することができます。大変便利です。ぜひご利用ください



多摩六都科学館 Tamarokuto Science Center

0歳からのプラネタリウム

赤ちゃん大歓迎、泣いてもOK。0歳～3歳程度のお子さんと楽しむプラネタリウムです。

12月22日(金)午前10時半～11時、11時半～正午 多摩六都科学館 0歳～3歳くらいの乳幼児と家族 先着234人 観覧付入館券(展示室+プラネタリウム1回)1,040円(4歳～高校生420円) 乳幼児をお連れでない方の観覧はお断りする場合があります 当日開館時から同館インフォメーションで観覧券を販売 同僚 ☎042・469・6100



イベントのイメージ画像

市民伝言板

会員募集

◆本村小体操会 = 日曜～土曜日午前6時半～7時 本村小学校 会費年間1,200円 ラジオ体操などで健康維持と会員相互の触れ合いを。現地入会受付も 伊東 ☎042・471・7114

◆ソフトボール(スローピッチ)(東久留米ファイターズ) = 日曜 毎週火曜日午後3時～5時半 南町運動広場 入会金1,000円、会費年6,000円 年齢男女不問。切磋琢磨、和気あいあいプレーを楽しんでいます 宝崎 ☎090・9323・8159

◆東久留米市ラジオ体操連盟 = 日曜 毎日午前6時10分～7時 滝山公園 他 会費年1,200円 初心者歓迎。正しいラジオ体操、練功十八法を身に付け健康維持 駒馬 ☎042・471・5742

◆東久留米市ラジオ体操クラブ = 日曜 毎日午前6時20分～6時50分(雨天中止) イオンモール東久留米店駐車場 会費年1,200円 ラジオ体操で心と身体の健康増進。日曜も実施。初心者大歓迎です 久保 ☎042・464・2714

◆HIPHOPダンス(アリアンテダンスクラブ) = 日曜 毎週土曜日午前9時20分～10時10分 他 スポーツセンター 会費月4,100円 他 4歳から中高生まで楽しくダンスをしています。複数コー

スあり 宮澤 ☎090・4741・4422

◆英語カルチャーの会 = 日曜 毎週火曜日午前10時～正午 西部地域センター 入会金2,000円、会費1回500円 欧米文化を楽しむ為にBBCの最新記事を全員で順番に輪読します 西田 ☎090・4626・1936

◆音楽(東久留米市滝山マンドリンアンサンブル) = 日曜 月2回。第2・4日曜日午後1時～5時 他 西部地域センター 会費年20,000円 他 年1回の発表会を目標に楽しく合奏しています。初心者レッスン有 久保 ☎042・474・7779

◆音楽(バイオリンとうたう会) = 日曜 月1回。金曜日午後1時半～3時 他 生涯学習センター 他 入会金1,000円、会費月1,000円 他 生演奏を聴き愛唱歌を楽しく歌う会。次回12月15日(金)見学自由 田中 ☎042・455・8560

催し

◆なんでも相談会(東久留米生活と健康を守る会) = 日曜 12月18日(月)午後1時半～3時 西部地域センター 生活保護のこと、介護保険のことなど何でも相談会です 乾 ☎080・1210・5286

◆日曜健康麻雀教室 = 日曜 毎週日曜日午後1時～4時 麻雀教室「時」(本町4-10-32) 参加費500円 初心者・経験者・上級者歓迎。飲まない、吸わない、賭けない 荒井 ☎070・7518・6128

東村山税務署 ☎042・394・6811

都民住宅 (東京都施行型) 入居者募集

都民住宅(東京都施行型)は、都が所有している中堅所得者向けファミリー賃貸住宅で、原則として仲介手数料・礼金・更新料・保証人が不要です。
※都営住宅ではありません

申込者が都内に居住していること、同居親族がいること、世帯所得が基準内であることなど

市内には都民住宅はありませんので、所在地は募集案内または都住宅供給公社HPでご確認ください



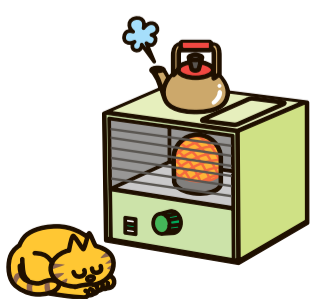
都住宅供給公社

案内または都住宅供給公社HPでご確認ください
都住宅供給公社HPまたは同公社募集センター窓口で空き家を随時申し込み受け付け。募集案内は市都市計画課窓口(市役所5階)で配布
同公社募集センター ☎03・3498・8894(午前9時～午後6時) 土曜・日曜・祝日・年末年始を除く

都立清瀬特別支援学校 移転のお知らせ

同校は本校舎の改築工事に伴い、5年9月から中里

地域にある仮設校舎に移転しました。移転の様子は同校HPからご覧いただけます。
仮設校舎住所 清瀬市中里4-1788-1
19年9月に松山地域に戻る予定
同校 ☎042・494・0511



児童の居場所づくり事業

市では、公共施設などを活用して地域の子ども達に健全な遊びを提供する「児童の居場所づくり事業」を実施しています。

■野火止地区センター(屋内)

日12月4日(月)午後1時半～4時半 場第一・第二会議室 内容クリスマス工作 対象乳幼児～小学生

■小山台遺跡公園(屋外)

日12月16日(土)午前10時～正午 内容落ち葉で遊ぼう 対象乳幼児～小学生

■本村小学校(屋内)

日12月19日(火)午後4時～5時半 場体育館 内容楽しい運動遊び～パラスポーツに挑戦～ 対象小学生

■小山小学校(屋内)

日12月23日(土)午後1時半～4時半 場視聴覚室 内容廃材を使ったアイディア工作 対象乳幼児～小学生

《共通事項》

費用無料 持ち物タオル、飲み物。屋内は上履き、屋外は帽子 徒歩か自転車での来場を。食べ物は原則持ち込み禁止。乳幼児は保護者同伴。動きやすい服装で参加を。内容変更の場合あり 他プログラムの他にも、年齢に合わせた簡単にできる工作や遊びを用意しています 申込み当日会場で同児童青少年課児童青少年係 042・470・7735

図書館

12月と年末年始の休館日

毎週金曜日と12月29日(金)～6年1月5日(金)は全館休館です。中央図書館は12月19日(火)も休館です。

中央図書館 042・475・4646

マンガのへや

「学べるマンガ」というテーマで本とマンガを展示します。マンガ以外の本は借りられます。

日12月16日(土)～6年1月15日(月)の午前9時～午後7時(休館日を除く。最終日は午後5時まで) 場中央図書館1階北開架室 対象小学生以上 同センター 042・475・4646

文化

高校生バンドフェス～Teenage Xmas Live～

高校生たちがクリスマス・イブにお届けする軽音楽ライブ。ポップス、ロック、メタルなど幅広いジャンルの音楽をお楽しみいただけます。

日12月24日(日)午後1時半開演(1時開場) 場西部地域センター3階多目的ホール 定先着120人 他協力は都立東久留米総合高等学校軽音楽部 申込み当日会場で同センター 042・471・7210

バクさんとうたおう!「クリスマス」

日12月24日(日)午後1時半開演(1時15分開場) 場南部地域センター2階講習室1・2 内容大人気のバクさんの軽妙なトークとリードでみんなが歌いましょう 定先着60人 費用500円(要予約・当日集金) 持ち物筆記用具 日12月5日(火)午前9時から電話または同セン

ター窓口で同センター 042・451・2021

SALT&SUGAR Live 2024

日6年2月24日(土)午後4時開演(午後3時半開場) 場生涯学習センターホール 内容出演者=塩谷哲氏(ピアニスト)、佐藤竹善氏(シンガーソングライター) 出演者のユニット「SALT&SUGAR」によるコンサート 定先着500人 費用全席指定。前売5,500円、当日6,000円 未就学児入場不可 日12月5日(火)午前9時から電話または同センターへ同センター 042・473・7811(第4月曜日を除く午前9時～午後9時)

みんなのクラシックコンサート 新人演奏家募集

生涯学習センターでは、市民によるコンサート企画グループまるにえコンサートクラブ、東久留米市演奏家協会と協力し、未来を担う若き演奏家を発掘し、地域の皆さんにご紹介するとともに、若手の演奏家の方々がコンサートの経験を積み、演奏の場を広げていただくことを目的に「みんなのクラシックコンサート」を開催します。東久留米市に縁のある新人演奏家の出演を募集します。

日6年3月2日(土)午後2時開演(1時半開場) 予定場生涯学習センターホール 募集部門ピアノ・声楽・管楽器・弦楽器・打楽器 出演資格①東久留米市近郊に在住・在学で、30歳まで(声楽は35歳まで)の方②音楽大学、教育大学などで音楽を専攻とする学生、卒業生。または、同等の技量を持つ方③ピアノ・管弦打楽器はコンクール受賞歴など、実績のある場合のみ中高生も可 演奏時間13分以内 費用無料(交通費・楽器運搬費等は自己負担) 他詳細は同センターで配布する募集要項または同センター 042・473・7675

または直接同センターへ同センター 042・473・7811(第4月曜日を除く午前9時～午後9時)へ

金子三勇士と行く、ピアノ名曲の旅

日6年3月31日(日)午後2時開演(1時半開場) 場生涯学習センターホール 内容出演者=金子三勇士氏 新進気鋭の人気若手ピアニスト、金子三勇士のリサイタル 定先着500人 費用全席指定。3,800円 未就学児入場不可 日12月8日(金)午前9時から電話または同センター(第4月曜日を除く午前9時～午後9時)へ同センター 042・473・7811



スポーツ

ニュースポーツデー (スポーツ推進委員運営)

障がいのある方もない方もだれでも気軽に楽しめるニュースポーツが盛りだくさん。6年2月18日(日)開催の「市民つなひき大会」の講習・練習もチーム単位でなく、1人からできます。空調の利いたなかでスポーツを楽しみませんか。

日5年12月9日(土)午前10時～午後4時(入退場自由のため、都合のよい時間にどうぞ) 場スポーツセンター第1体育室 内容つなひき、ボッチャ、モルック、ミニテニス、ラージボール卓球、ユニカール、ソフトバレーボール、スカットボール、ネオテニス、輪投げ、リングキャッチ他 費用100円(未就学児無料) 持ち物室内履き(運動靴) 他1人でも参加可。運動ができる服装で 申込み当日会場で同生涯学習課 042・470・7784



市 042・470・7784

akiヨガレッスン

日12月11日(月)・18日(月)午後5時半～6時半 場市民プラザホール(市役所1階) 内容ゆったりとした動きで身体をほぐし、仕事や家事など忙しい日々のストレスを和らげましょう。男性もぜひご参加ください 定各先着24人(要予約) 師aki氏(JYIA認定ヨガインストラクター) 費用各500円(当日集金) 持ち物飲み物、タオル、ヨガマット(お持ちの方) 他1回のみレッスンも申し込み可 日12月2日(土)午前10時から電話または直接同プラザ窓口で同プラザ 042・470・7813

初滑りスキー

市スキー連盟では上・中級者を対象に「初滑りスキー」を行います。志賀高原でスキーを楽しみませんか。 日6年1月5日(金)午後8時市役所前集合、8時15分出発～8日(月)祝午後7時ごろ帰着 場志賀高原スキー場、ホテルアララギ(0269・34・2002) 対象上・中級者 定先着30人 費用参加費45,000円(会員43,000円) 日12月12日(火)までに電話で同連盟事務局・榎本へ同榎本 042・474・9197または 090・6028・5110(携帯)

東久留米新春ダンスパーティー

新年から社交ダンスを楽しみましょう 日6年1月8日(月)祝午後0時半～3時50分 場スポーツセンター第一体育室 内容ワルツ、タンゴ、ルンバ、チャチャなどの社交ダンスを楽しみましょう。素敵なプロデモ(池田・日向組)があります 対象社交ダンス愛好家 定先着150人 費用前売り1,300円、当日1,500円 持ち物ダンスシューズ、ダンスができる服装 申込み前売り券は12月1日(金)～6年1月7日(日)に、電話でダンス連盟役員・三澤(080・9586・1092)、または直接役員へ申し込みを

第4回スポーツウエルネス 吹矢東久留米市民大会

日6年1月26日(金)午前9時～午後1時 場スポーツセンター1階第1・第2武道場 内容種目▼6m▼8m▼10mの部で、個人戦は6ラウンド(3ラウンド連続2回)成績を採用 ※参加人数によりグループ変更の場合あり。 対象日本スポーツウエルネス吹矢協会に加入している市民または団体所属の会員 定先着60人 費用参加費1,000円(会員以外の方は当日窓口で現金受け付け) 持ち物一式。運動靴は使用禁止スリッパ等持参 日午前11時45分～午後0時45分に無料体験教室(マウスピース代金100円)を開催します 申込み大会・無料体験教室いずれも1月5日(金)までに、電話で実行委員長・梅田(090・9659・5557)へ同事務局 土屋(090・3314・0902)

くらし

男女平等推進センター主催 <つながるカフェ>

毎月第2木曜日に、ひきこもりなどの生きづらさを抱えている女性向けの交流の場<つながるカフェ>を開催しています。参加者のみなさんと気軽におしゃべりを楽しむ回、読書会、講座などの回があります。

日12月14日(土)午後2時～3時半 場市役所7階704会議室 内容12月はおしゃべりを楽しむ回です 対象ひきこもりなどの生きづらさを抱えている女性 定15人 申込み申込みフォーム、電話(042・472・0061)、または直接男女平等推進センター(市役所2階、平日午前9時～午後5時)へ同センター



申し込みフォーム

労働者向けセミナー

働く人のための労働保険・社会保険

労働保険(雇用・労災保険)や社会保険(健康保険・厚生年金)は働く人の生活に欠かすことのできないものです。労働者の方がこれらの制度を知らないと必要な給付を受けられず、不利益を被る可能性があります。本セミナーでは、労働保険や社会保険の最新の基礎知識について学びます。 日6年1月26日(金)・30日(火)いずれも午後6時半～8時半

場都労働相談情報センター多摩事務所7階セミナー室(立川市柴崎町3-9-2) 対象労働者、関心のある方 定先着70人(要事前申し込み) 師大西綾子氏(特定社会保険労務士) 申込み同事務所事業普及担当へ電話(042・595・8731)、またはTOKYOはたらくネット 042・595・8731



TOKYOはたらくネット



(8面から続く)

10年後も笑顔で暮らす 介護予防体操

12月18日(月)午前10時～11時半 市民プラザホール(市役所1階) 椅子に座ったままでもできる手軽な健康体操です。転ばない、寝たきりにならない身体づくりをはじめましょう 定先着30人(要予約) 師森永とし枝氏(介護予防指導員) 費200円(当日集金) 持飲み物、タオル 他運動しやすい服装で 12月1日(金)午後1時から電話または直接市民プラザ窓口で 同プラザ ☎042・470・7813

イベント・講座

児童館

子どもセンターあおぞら 前沢4-25-8 ☎042・471・7071

0ちゃんタイム 12月1日(金)午前10時半～11時半 職員によるふれあい遊びや絵本、母親同士の情報交換など 対0歳児と保護者 申当日会場

幼児のつどい 12月7日(木)が「LET'S ENJOY うんどうあそび」、14日(木)が「クリスマスパーティー、12月お誕生日会」、いずれも午前10時半～11時半 対1～4歳児と保護者 申当日会場

リトミック 12月11日(月)午前10時半～11時 首が据わったお子さん～ハイハイまでのお子さん、午前11時15分～11時45分が歩き始めているお子さん 定各回15組 師千葉理恵子氏 持飲み物 他動きやすい服装で 申12月5日(火)午前10時から電話または来館で

ベビーヨガ 12月15日(金)午前10時～10時半が2～6カ月児、午前10時50分～11時20分が7～12カ月児 定各8組 師崎田千佳子氏 持バスタオル、飲み物 注予防接種を受けて72時間以内の乳児はご遠慮ください 他動きやすい服装で 申12月4日(月)午前10時から電話または来館で

中央児童館 中央町1-10-11 ☎042・476・2161

のびのびぐんぐん 12月5日(火)午前11時から 内ふれあい遊びを中心に親子で楽しい時間を過ごしましょう 対12カ月前後のお子さん 申当日会場

おはなし会 12月5日(火)・12日(火)いずれも午後3時50分から 内絵本の読み聞かせや素話など 対小学生 他協力はおはなしくぬぎ、中央図書館 申当日会場

幼児のつどい 12月7日(木)が「クリスマス工作、12月お誕生日会」、14日(木)が「クリスマス会」、いずれも午前10時半～11時15分 対1～4歳児と保護者 申当日会場

バックギャモンの日 12月9日(土)午後2時から 内大昔に生まれたボードゲームを講師の先生に教わりながら楽しもう!! 対小学生

以上 師日本バックギャモン協会 申当日会場

小学生クリスマス会 12月17日(日)午後1時半～2時半、3時～4時の2部制 内ハンドベル演奏、ヒーローショー、クイズなど 対小学生 定各部先着60人(申し込み開始時に応募多数の場合抽選) 持チケット、飲み物、手さげ袋 注電話申し込みやお友達分の申し込みはできません 参加には児童館登録が必要です 申12月4日(月)午後3時～16日(土)午後5時に来館で

けやき児童館 大門町2-10-5 ☎042・474・6653

幼児のつどい 12月7日(木)午前10時半～11時半 内クリスマス会 対1～4歳児と保護者 申当日会場

小学生クリスマス会 12月9日(土)午後2時半開演(2時15分開場) 内小学生・中高生世代による舞台発表など 対小学生、中高生世代 定150人程度 申当日会場

おはなしの日 12月12日(火)午前11時～11時25分 内絵本の読み聞かせや手遊びなど 対乳幼児と保護者 申みくりおはなしの会 申当日会場

赤ちゃん広場 12月13日(水)午前10時半～11時半 内助産師による体重測定と育児相談 対0歳児と保護者 申ひがくるめ助産師会 申当日会場

おはなし会 12月13日(水)午後3時～3時半 内絵本の読み聞かせなど 対小学生 申東部図書館 申当日会場

子どもセンターひばり ひばりが丘団地8-11 ☎042・464・9300

おはなしの日 12月6日(水)午後3時45分から 内絵本の読み聞かせや素話 対小学生 申水曜おはなし会 申当日会場

幼児のつどい 12月7日(木)が「クリスマス工作と12月お誕生日会」、14日(木)が「クリスマス会」、いずれも午前10時半から11時10分 対1～4歳児と保護者 申当日会場

おはなしわらべうた 12月11日(月)午前11時～11時15分 内絵本、わらべうたなど 対1歳以上のお子さん 申保護者 申当日会場

ひばりCAFE 12月15日(金)午前10時半～11時半 内ひばり保育園の看護師とお話ししましょう 対乳幼児と保護者 定8組 申12月8日(金)午前10時から電話または来館で

市立児童館合同新春観劇会

6年1月13日(土)午後2時～3時半(1時20分開場、途中休憩あり) 場生涯学習センターホール 内劇団ポポロによる「ルドルフとイッパイアッテナ」の観劇 対4歳児～中学生(幼児は保護者同伴) 定先着400人 申5年12月3日(日)午前10時から各児童館でチケット(無料)を配布 同子どもセンターあおぞら ☎042・471・7071、中央児童館 ☎042・476・2161、けやき児童館 ☎042・474・6653、子どもセンタ

ーひばり ☎042・464・9300

子育て

子ども家庭支援センター(滝山) わくわく健康プラザ2階 ☎042・471・0910

本村小・十小なかよし広場 12月1日(金)が本村小学校相談室、15日(金)が第十小学校ランチルーム、いずれも午前10時～11時半 内お子さんと遊びながら育児の情報交換 対乳幼児と保護者 注徒歩か自転車で来場を 申当日会場

わくわくおはなし広場 12月18日(月)午前11時～11時20分 内乳幼児向けの絵本の読み聞かせ、ペープサート・手遊びや親子の触れ合い遊び 対0歳～未就学児と保護者 定10組 申12月4日(月)午前10時から電話または同センターで

わくわく赤ちゃん広場 12月13日(水)が「ねんねの会」0～6カ月児と保護者、20日(水)が「はいはいの会」7～12カ月児と保護者、いずれも午前10時～11時半 内親子の触れ合い遊び、体重測定、情報交換 定各10組 申ねんねの会は助産師、はいはいの会は栄養士 持バスタオル 他きょうだいの保育あり(先着各3人) 申12月6日(水)午前10時から電話または同センターで

西部NP講座 「Nobody's perfect～完璧な親なんていない!」初めから一人前の親なんていません。みんな周りの助けを借りながら親になっていくのです。互いの悩みや育児に関することを皆さんで話し合い、自分にあった子育ての仕方を学び合います。ママ友達を作って楽しい子育てをしましょう。

全6回。6年1月18日～2月22日の毎週木曜日午前10時～正午 場わくわく健康プラザ 対市内在住の乳幼児を子育て中の方で、全6回参加できる方 定10組 注同講座の参加は1世帯1回のみ 他お子さんの保育あり 申5

年12月12日(火)午前10時から同センターで

地域子ども家庭支援センター上の原 上の原1-2-44 ☎042・420・9011

六小・小山小なかよし広場 12月7日(木)が小山小学校視聴覚室、12日(火)が第六小学校プレイルーム、いずれも午前10時～11時半 内お子さんと遊びながら育児の情報交換 対乳幼児と保護者 持スリッパ 注徒歩か自転車で来場を 申当日会場

ちびっこ育児 おしゃべり広場 12月19日(火)午前10時～11時半 内1・2歳児の遊び・生活・しつけなど子育ての悩みをテーマに話し合い。一人で悩まず、一緒に考えましょう 対1～2歳児の保護者 定8人 他お子さんの保育あり(要予約) 申12月5日(火)午前10時から電話または同センター上の原で

おはなし広場 12月18日(月)午前11時～11時半 内ボランティアによる読み聞かせや手遊びなど 対1歳以上の乳幼児と保護者 定10組 申12月11日(月)午前10時から電話または同センター上の原で

放課後講座「お正月を彩ろう」

生涯学習センターでは月1回、小・中学生を対象に放課後講座を開講しています。

12月20日(水)午後4時～5時 場生涯学習センター1階創作室 内お正月飾り作り 対小・中学生 定先着12人 申生涯学習センタースタッフ 費無料 持筆記用具 申12月1日(金)午前9時から電話(☎042・473・7811)または直接同センター(午前9時～午後9時)で 同センター



「東くるめわくわく元気plus+」で健康づくり!

健康課保健サービス係 ☎042・477・0022

冬は寒さから外出や運動の機会が減るため、冬太りや、冷えから全身の血のめぐりが悪くなりがちです。しかし、冬は一年で一番基礎代謝が上がる時期とも言われています。そんな寒い時期こそ、「東くるめわくわく元気plus+」で健康づくりをはじめてみませんか。

参加方法は、健康づくりの目標を選択して取り組み、ポイントを貯めるだけ。取り組み後に、「東くるめ元気plus+カード」を申請すると、市内100店舗以上の登録店で、特典が受けられます。カードの有効期限は6カ月。有効期限が切れる3週間前から再チャレンジが可能です。詳細は市庁をご確認ください



市庁

ガイドブック配布場所

市役所(1階屋内ひろば「市内案内板」、「市政情報コーナー」など)、健康課(わくわく健康プラザ内)、各図書館、各地域センター、スポーツセンターなどの市公共施設、東久留米駅の市情報BOX ※市庁からも取得可。 対16歳以上で、市内在住・在勤・在学(サークル活動も含む)の方

カード申請場所 健康課または産業政策課(市役所6階) ※オンラインでも申請可。



ガイドブック(表紙)



東久留米市プロモーション動画

市公式ツイッター



市公式動画チャンネル



市公式フェイスブック



行政情報アプリ マチイロ



↓ 市政へのご要望・ご意見はこちらへ

- ◎ご意見箱設置場所
市役所1階屋内ひろば、上の原・ひばりが丘・滝山の各連絡所
◎エコータレホン・エコファクス
☎・FAX042・472・1131(夜間・休日のみ)
◎ホームページ(https://www.city.higashikurume.lg.jp)のご意見箱

〈今月の月間・週間案内〉雪崩防災週間(1日~7日)、障害者週間(3日~9日)、人権週間(4日~10日)、世界エイズデー(1日)、世界人権デー(10日)

けんこうとイベント・講座は6面まで続きます

けんこう

新型コロナウイルス ワクチン関連情報

令和5年秋開始接種について

令和5年秋開始接種は、6年3月31日(日)で終了します。接種を希望する方は、市内医療機関による個別接種および都が設置する大規模接種会場での接種をご検討ください。



令和5年秋開始接種の接種券発送スケジュール

2回目~6回目の接種を9月1日~9日に行った方の秋開始接種用の接種券は12月6日(水)、9月10日~19日に行った方の接種券は12月14日(木)にそれぞれ発送予定です。

子ども相談

12月5日(火)・13日(水)午前9時半~午後3時 わくわく健康プラザ相談室2内お子さんの成長や発達、ことば、話し方、育児疲れなどの相談を心理相談員がお受けします

保護者☎電話で健康課保健サービス係☎042・477・0022へ

はじめてのはみがき “歯っぴーベイビー”

12月12日(火)①1歳児クラス=午前10時~11時②0歳児クラス=午後1時~2時半 わくわく健康プラザ講堂



すくすく子育て相談

12月15日(金)午前9時半~午後2時 わくわく健康プラザ 育児児の相談、身体測定

BCG予防接種

12月20日(水) わくわく健康プラザ 5年7月生まれの乳児(生後6カ月以上1歳になる誕生日の前日までの未接種の乳児も可)



らくらく離乳食教室

離乳の開始から1歳ぐらまでの離乳食の進め方をお伝えします。12月20日(水)午後1時~2時45分



乳がん検診(追加募集)

医療機関の休診日を除く6年2月29日(木)まで(検診車は右下表参照) 複十字病院健康管理センター(清瀬市)、わくわく健康プラザでの検診車

望みに添えない場合があります。あらかじめご了承ください 12月1日(金)~14日(木)に原則申し込みフォームでお申し込みください。



図 申し込みはがき記入項目

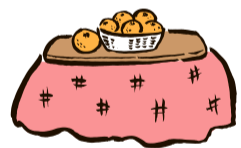
Table with columns for '乳がん検診希望' and '往復はがきではなく、通常(片面)はがきでお申し込みください。' containing form instructions.

* 複十字病院を希望する方は、受診希望日の記入は不要です。受診日は後日送付する封書に記載の「予約電話番号」へご自身で連絡し決めていただきます。

表 検診車実施日一覧

Table with columns for month and dates: 1月 (20日(土)午後・22日(月)・23日(火)), 2月 (5日(月)・13日(火)・17日(土))

1月20日(土)を除き、午前・午後を選択できます。



(7面へ続く)

広告欄 内容については広告主にお問い合わせください

Large empty box for advertisements with the header '広告欄 内容については広告主にお問い合わせください'

休日・準夜間診療 section containing information about clinic hours, departments (内科・小児科, 歯科), and emergency services.