

- ・指定収集袋「容器包装プラスチック用」を無料配付します… 2面
- ・市内私立幼稚園・認定こども園～6年度に入園する園児を募集します… 3面
- ・6年度4月認可保育園などの「入園のしおり」配布… 4面
- ・第52回市民文化祭… 8面



物価高騰等の影響を受けた市民の皆さんの生活を支援します

下水道使用料の減免 基本料金を最大で4カ月免除します

市では、物価高騰等の影響を受けた市民・事業者の方への支援策として、下水道使用料のうち基本料金を最大で4カ月間免除します。今回の免除を受けるにあたっては、申請などの手続きは必要ありません。

☎施設建設課下水道計画担当 ☎042・470・7758

◆減免内容

下水道使用料のうち基本料金(1カ月当たり10m³まで)を免除します。
※1カ月の基本料金(税込み)は、759円です。
※基本料金以外の使用料は減免になりませんのでご注意ください。

◆減免対象者

次のいずれかに該当する東久留米市下水道使用者(ただし、公共施設等は除外)

- ① 5年11月1日時点で下水道を使用中の方
- ② 5年11月2日～6年1月または2月の検針月の定例日までに下水道を使用開始された方

◆減免期間

5年11月検針分～6年2月検針分。減免期間は、下表の通り奇数月検針と偶数月検針の方で異なります。

表 減免の対象期間

検針月	5年10月	11月	12月	6年1月	2月
奇数月が検針の方		●検針日		●検針日	
偶数月が検針の方			●検針日		●検針日
●減免期間(4カ月間) →					

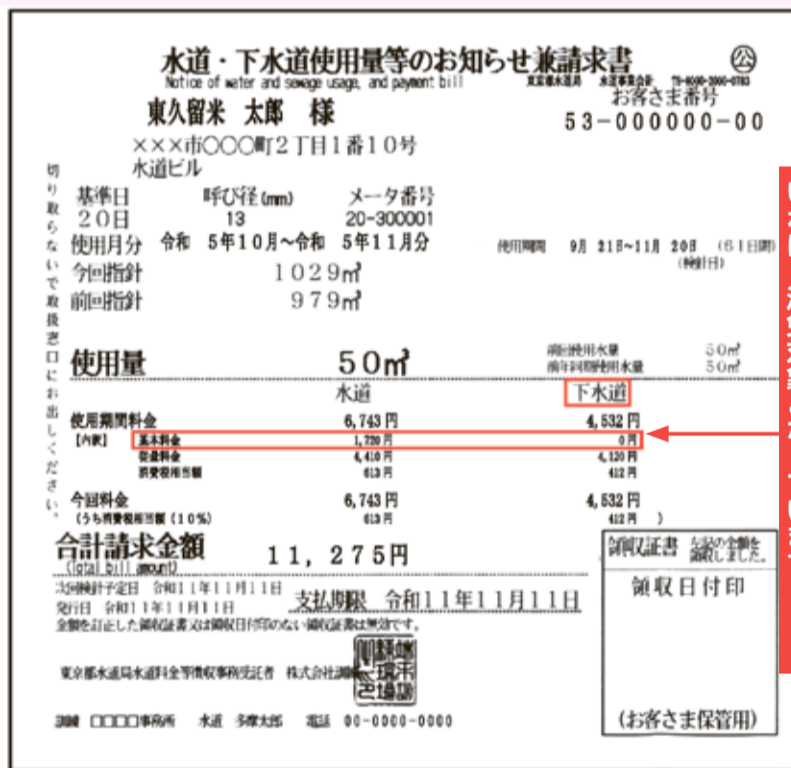
※減免期間中途での使用中止や開始により、減免期間が3カ月以下となる場合がありますので、あらかじめご了承ください。

◆減免内容の確認方法

東京都水道局が検針時に発行する「水道・下水道使用量等のお知らせ兼請求書」には、今回の減免額は表示されず、下水道の基本料金の項目に0円と表示されます(下図参照)。

東京都水道局アプリでの表示も同様となります。

図 減免の確認方法



「下水道」の基本料金が「0円」になっていれば、減免対象となっています。

東久留米市でお買い物！キャッシュレスで最大25%戻ってくるキャンペーン！

開催期間 10月1日(日)～11月30日(木) (2カ月間) ※予算額に達した場合、早期に終了する場合があります

市では、地域経済にかかるデジタル化を進めること、および物価高騰等により影響を受けている市民の負担を軽減することを目的に、対象店舗でスマホ決済サービス[au PAY(コード支払い)・d払い・PayPay・楽天ペイ]で決済した場合に、支払額の最大25%のポイントを還元するキャンペーンを実施します。

☎市キャッシュレス決済ポイント還元キャンペーンコールセンター ☎0120・321・517(土曜・日曜日、祝日を含む午前10時～午後6時)

付与率利用金額の最大25%

1 決済事業者あたりの付与上限 ▼ 1 決済あたりの付与上限=1,000円相当 ▼ 1 カ月あたりの付与上限=5,000円相当
※期間中の付与上限10,000円相当

対象キャッシュレス決済 4 スマホ決済(以下の2次元コードからスマートフォンにアプリをダウンロードできます)



対象店舗 4つのスマホ決済サービスのうち少なくとも1つ以上利用可能な市内中小店舗(大企業、コンビニチェーン店などは対象外)



キャンペーンQR



対象店舗はこのポスターが目印です

「東久留米市デジタル田園都市国家構想総合戦略」の策定に向けて市民説明会を開催します

企画調整課 ☎042・470・7702

「東久留米市デジタル田園都市国家構想総合戦略」の策定に向けて、その素案について市民の皆さんに説明を行うとともに、意見を伺うため説明会を開催します。森本英香氏(早稲田大学法学部教授・元環境事務次官)による講演なども予定していますので、ぜひご参加ください。

日 10月14日(土)午前10時～正午

場 市役所 7階701会議室

定 60人(申し込み多数の場合は抽選し、ご参加いただけない方には、個別にご連絡します)

申 10月8日(日)までに(消印有効)、申し込みフォームまたは☐(kikakuchosei@city.higashikurume.lg.jp)、郵送(〒203-8555、市役所企画調整課宛て)、FAX(042・470・7804)のいずれかの方法で、市民説明会への参加希望・住所(町名まで可)・氏名・電話番号・☐アドレス(ある方のみ)を記入の上、お申し込みください

※手話通訳希望者はその旨を申し込み時に明記してください。



市HP



申し込みフォーム

指定収集袋「容器包装プラスチック用」を無料配付します

ごみ対策課 ☎042・473・2117



新デザインの容器包装プラスチック用

市では、家庭ごみの減量と分別を考慮してきつかけとして、指定収集袋「容器包装プラスチック用」(20リットル20枚)を市内全戸に配付します。また、ごみの分別が分かりやすくなるよう指定収集袋のデザイン変更を来年度に予定しており、今回お配りするのは変更後のものです。

10月下旬から順次配付しますので、家庭ごみの減量と分別への皆様のご協力をお願いします。

男女共同参画情報誌

「ときめき」

第70号を発行しました

主な内容▼ときめきインタビュー=榎本義樹氏(やさいのおうち東久留米)▼特集=「男らしさ」を考え直す～ジェンダー差別は男性をもつらくする～▼東久留米市第4次男女平等推進プランを策定しました▼フィフティ・フィフティから=専門相談案内など

配布場所「ときめき」は、市HPから最新号とバックナンバーをご覧になれる他、男女平等推進センター(市役所2階)、市内案内板(同1階)、東久留米駅の市情報BOXで最新号を配布しています

生活文化課男女共同参画係 ☎042・470・7738



「ときめき」第70号の表紙



市HP

表1 4年度 健全化判断比率

※()は前年度数値。単位%。

	実質赤字比率	連結実質赤字比率	実質公債費比率	将来負担比率
東久留米市比率	- (-)	- (-)	△0.1 (△0.1)	- (-)
早期健全化基準	12.14 (12.12)	17.14 (17.12)	25.0 (25.0)	350.0 (350.0)
財政再生基準	20.0 (20.0)	30.0 (30.0)	35.0 (35.0)	

表2 4年度 資金不足比率

※()は前年度数値。単位%。

	資金不足比率
東久留米市比率	- (-)
経営健全化基準	20.0 (20.0)

(1)実質赤字比率 実質赤字比率は、一般会計等の実質赤字額の標準財政規模に対する割合を示しています。4年度は、実質

(2)連結実質赤字比率 連結実質赤字比率は、一般会計等、公営企業会計の実質赤字額の合計の標準財政規模に対する割合を示しています。4年度は、将来負担額より

(3)実質公債費比率 実質公債費比率は、地方債元利償還金、公債費に準ずる債務負担行為など、実質的な債務すべてに関係する償還額の標準財政規模に対する割合(過去3カ年平均)を示しています。

(4)将来負担比率 将来負担比率は、一般会計等が将来負担すべき実質的な負債の標準財政規模に対する割合を示しています。4年度は、将来負担額より

(5)資金不足比率 資金不足比率は、公営企業会計の事業規模に対する資金不足額の割合を示しています。東久留米市では、

「地方公共団体の財政の健全化に関する法律」により公表が義務付けられている財政健全化判断比率(実質赤字比率、連結実質赤字比率、実質公債費比率、将来負担比率)および資金不足比率について4年度決算に基づく指標を公表します。

健全化判断比率 4年度決算に基づく算定結果は、実質赤字比率、連結実質赤字比率および将来負担比率が「(数値なし)」、実質公債費比率がマイナス0.1割となり、いずれも早期健全化基準を下回る結果となっています(表1参照)。

赤字額がない(実質収支額が黒字である)ため、「(数値なし)」となっています。

連結実質赤字比率は、一般会計等のほか、公営事業会計、公営企業会計の実質赤字額の合計の標準財政規模に対する割合を示しています。4年度は、この合計額が赤字とならないため、「(数値なし)」となっています。

実質公債費比率は、地方債元利償還金、公債費に準ずる債務負担行為など、実質的な債務すべてに関係する償還額の標準財政規模に対する割合(過去3カ年平均)を示しています。

将来負担比率は、一般会計等が将来負担すべき実質的な負債の標準財政規模に対する割合を示しています。4年度は、将来負担額より

資金不足比率は、公営企業会計の事業規模に対する資金不足額の割合を示しています。東久留米市では、

「地方公共団体の財政の健全化に関する法律」により公表が義務付けられている財政健全化判断比率(実質赤字比率、連結実質赤字比率、実質公債費比率、将来負担比率)および資金不足比率について4年度決算に基づく指標を公表します。

健全化判断比率 4年度決算に基づく算定結果は、実質赤字比率、連結実質赤字比率および将来負担比率が「(数値なし)」、実質公債費比率がマイナス0.1割となり、いずれも早期健全化基準を下回る結果となっています(表1参照)。

赤字額がない(実質収支額が黒字である)ため、「(数値なし)」となっています。

連結実質赤字比率は、一般会計等のほか、公営事業会計、公営企業会計の実質赤字額の合計の標準財政規模に対する割合を示しています。4年度は、この合計額が赤字とならないため、「(数値なし)」となっています。



資金不足比率は、公営企業会計の事業規模に対する資金不足額の割合を示しています。東久留米市では、

「地方公共団体の財政の健全化に関する法律」により公表が義務付けられている財政健全化判断比率(実質赤字比率、連結実質赤字比率、実質公債費比率、将来負担比率)および資金不足比率について4年度決算に基づく指標を公表します。

健全化判断比率 4年度決算に基づく算定結果は、実質赤字比率、連結実質赤字比率および将来負担比率が「(数値なし)」、実質公債費比率がマイナス0.1割となり、いずれも早期健全化基準を下回る結果となっています(表1参照)。

赤字額がない(実質収支額が黒字である)ため、「(数値なし)」となっています。

連結実質赤字比率は、一般会計等のほか、公営事業会計、公営企業会計の実質赤字額の合計の標準財政規模に対する割合を示しています。4年度は、この合計額が赤字とならないため、「(数値なし)」となっています。

実質公債費比率は、地方債元利償還金、公債費に準ずる債務負担行為など、実質的な債務すべてに関係する償還額の標準財政規模に対する割合(過去3カ年平均)を示しています。

将来負担比率は、一般会計等が将来負担すべき実質的な負債の標準財政規模に対する割合を示しています。4年度は、将来負担額より

資金不足比率は、公営企業会計の事業規模に対する資金不足額の割合を示しています。東久留米市では、

「地方公共団体の財政の健全化に関する法律」により公表が義務付けられている財政健全化判断比率(実質赤字比率、連結実質赤字比率、実質公債費比率、将来負担比率)および資金不足比率について4年度決算に基づく指標を公表します。

健全化判断比率 4年度決算に基づく算定結果は、実質赤字比率、連結実質赤字比率および将来負担比率が「(数値なし)」、実質公債費比率がマイナス0.1割となり、いずれも早期健全化基準を下回る結果となっています(表1参照)。

赤字額がない(実質収支額が黒字である)ため、「(数値なし)」となっています。

連結実質赤字比率は、一般会計等のほか、公営事業会計、公営企業会計の実質赤字額の合計の標準財政規模に対する割合を示しています。4年度は、この合計額が赤字とならないため、「(数値なし)」となっています。

実質公債費比率は、地方債元利償還金、公債費に準ずる債務負担行為など、実質的な債務すべてに関係する償還額の標準財政規模に対する割合(過去3カ年平均)を示しています。

将来負担比率は、一般会計等が将来負担すべき実質的な負債の標準財政規模に対する割合を示しています。4年度は、将来負担額より

資金不足比率は、公営企業会計の事業規模に対する資金不足額の割合を示しています。東久留米市では、

「地方公共団体の財政の健全化に関する法律」により公表が義務付けられている財政健全化判断比率(実質赤字比率、連結実質赤字比率、実質公債費比率、将来負担比率)および資金不足比率について4年度決算に基づく指標を公表します。

国民年金 だより

国民年金第1号被保険者の産前産後期間の保険料免除の手続きはお済みですか

次世代育成支援の観点から、国民年金第1号被保険者が出産した際に、出産前後の一定期間の国民年金保険料が免除されます。免除として認められた期間は、保険料を納付したものととして老齢基礎年金の受給額に反映されます。

免除期間 出産予定日または出産日の月の前月から4カ月間(多胎妊娠の場合は出産予定日または出産日の月の3カ月前から6カ月間) ※出産とは、妊娠85日(4カ月)以降の出産をいいます(早産・死産・流産および人工妊娠中絶を含む)。

届出先 市保険年金課(市役所1階) 持参物 基礎年金番号通知書など(基礎年金番号通知書など)またはマイナンバー確認書類(マイナンバーカードなど)、手続きする方の本人確認書類(運転免許証など)に加えて、次の書類をご用意ください。



77(内線) 2333() 2337()



市HP



こどもと教育

児童手当などを振り込みます

6月～9月分の児童扶養手当を指定預金口座へ振り込みます。

振込予定日 児童手当 10月10日(火) 児童育成手当 10月11日(水) ひとり親家庭住宅手当 10月13日(金)

※金融機関によっては入金が遅れる場合がありますので、あらかじめご了承ください。

学校一斉公開日

学校一斉公開日は、市の教育について考える機会として、保護者の皆さんをはじめ、多くの市民の方に各学校の取組を参観していただく日です。

公開日 10月21日(土) 公開時間・内容 下表参照 注 公開時間は予定ですので、各学校からの案内などをご確認の上、来校してください。

※時間割や内容などの詳細は、各学校にお問い合わせください。

他最新の情報は、市HPや各学校HPに掲載しますので、来校の際はご確認ください。 各小学校または指導室指導係 042・470・7781 (Shido@city.higashiku-rumei.jp)



表 各小学校の公開時間・内容

Table with 2 columns: 学校名・電話番号, 公開時間・内容. Lists 10 elementary schools with their respective public hours and activities.

表 各中学校の公開時間・内容

Table with 2 columns: 学校名・電話番号, 公開時間・内容. Lists 7 middle schools with their respective public hours and activities.

就業する意欲のある方 10月2日(月)～16日(月)に、オンライン申し込み(各申し込み先のHPから)または所定の申込書(市区町村窓口またはHPから入手可)を郵送(簡易書留。当日消印有効)で申し込みを 申し込み先 ① 都福祉保健財団 03・3344・8533 ② ③ 株式会社東京リーガルマインド 03・5913・6225

ファミリーサポートセンターのご案内

ファミリーサポートセンターは、こどもを持つ家庭の支援事業として厚生労働省と都が推進している事業です。実施主体は市で、市社会福祉協議会が委託を受けて運営し、子育ての手助けをしてほしい方(ファミリー会員)と、子育てのお手伝いをしたい方(サポート会員)が会員となって、地域で助け合う組織です。

利用料金 平日および土曜日の午前9時～午後5時 1時間あたり700円 平日および土曜日の午前9時～午後5時以外の時間 1時間あたり900円 日、祝日、年末年始 1時間あたり900円 ※前日までのキャンセルは無料。当日キャンセルは依頼した時間(利用時間)の半額になります。

5年度東京都子育て支援員研修(第3期)受講生募集 保育や子育て支援分野に従事する上で、必要な知識や技能などを有する「子育て支援員の養成研修」です。

物や外出時に預けたい時、残業などで保育園や学童のお迎えが間に合わない時などに地域の協力者がお手伝いします。

近隣市に居住する満20歳以上の、相互援助活動を行うことができる方を募集しています。入会后、講習会の

募集コース ① 地域保育コース ② 地域子育て支援コース ③ 放課後児童コース 12月から順次研修開始 場新宿、立川など ※地域保育コースの講義科目は原則オンライン研修。 ④ 都内在住または在勤で、今後、子育て支援員として

子育てに関する利用者支援

市では、子育て中の方や妊婦の方が、主に保育に関する施設や地域の子育て支援事業の中から、必要な支援を選択して円滑に利用できるように、利用者支援員が窓口などで情報提供・相談・助言などを行う「利用者支援事業」を実施しています。



都福祉局HP



株式会社 東京リーガルマインドHP



都福祉保健財団HP (地域保育コース)

※カリキュラムや日程など、研修の詳細は、募集要項または各申し込み先のHPをご確認ください。 都福祉局子供・子育て支援部企画課 03・5320・4121



高齢者福祉

「しごとフェア」開催

市内の障害者(児)福祉施設が、職員を募集する合同就職相談会です。

会場内に設けられた各事業所のブースを自由に行き来し、担当者と直接話をすることで、障害者福祉施設での仕事に関してより深く知ることが出来ます。

10月20日(金)午後1時～5時 市民プラザホール・屋内ひろば(市役所1階)

福祉の仕事に興味のある求職の方 他映像の放映や作業所で制作した作品などの販売も予定 障害福祉課地域支援係 042・470・7747 (4面へ続く)



市内私立幼稚園・認定こども園 6年度に入園する園児を募集します

市内の私立幼稚園と認定こども園では、6年度に入園する園児を左表の通り募集します。 応募方法などの詳細は、直接各園へお問い合わせください。

表 私立幼稚園と認定こども園の募集概要

Table with 5 columns: 幼稚園名(所在地、電話番号), 募集人員(満3歳児, 3歳児, 4歳児, 5歳児), 開所時間, 願書の配付開始日, 受付開始日. Lists 7 private kindergartens and 2 recognized kindergartens.

(3面から続く)

介護のしごと入門研修

介護について知りたい方、勉強したい方、働きたい方、全7回の研修で介護の仕事の基礎を学んでみませんか。研修最終日には、介護の仕事や働き方について、市内介護サービス事業所の方に相談できる「おしごと相談会」を開催します。

なお、同研修は厚生労働省が定める「介護に関する入門的研修」に位置づけられます。

事前説明会

10月24日(火)午前10時～11時半

場 市民プラザホール(市役所1階)

他 説明会に参加できなくても、研修に申し込むことは可能です

研修

日 全7回。11月8日・15日・22日・29日・12月6日・13日・20日、いずれも水曜日の午前10時～午後3時 ※終了時間は日程により異なります。

場 成美教育文化会館

対 市内での介護の仕事に興味のある方で、全7回の研修とおしごと相談会に参加できる方

定 先着30人

他 1歳以上の未就学児の保育あり(定員5人)。申し込み時にお伝えください

申 10月2日(月)～26日(木)に、株式会社ツクイスタッフへ

電話(☎)03・4546・8393、FAX(☎)03・6772・7052、E(souinfo@tsuki-staff.net)または申し込みフォームで

問 介護福祉課地域ケア係

042・470・777(内線2503) 申し込みフォーム



認知症介護者家族会

認知症の方を介護するご家族の方、一人で介護の悩みをかかえていませんか。日々のことや心配ごとなど、気軽に話し、ほっとできる場所として開催しています。事前にお申し込みの上、ご参加ください。

10月17日(火)午後1時15分～2時45分

場 東部地域センター会議室

2 対 上の原・神宝町・金山町・氷川台・大門町・東本町・新川町・浅間町・小山にお住まいの方

注 10月は東部地域包括支援センター主催(中部・西部地域包括支援センターは11月に開催します)

申 東部地域包括支援センター ☎042・428・778

8 または ☎042・473・996へ



東久留米市地域自立支援協議会研修会

10月26日(木)午前10時～正午

場 市民プラザホール(市役所1階)

内 親と子のかかわりを考える一性教育の視点から

「、日常的な家庭での親子関係、障害児サービスと家庭の役割などを性教育の視点から考えます」 市内の障害児者保護者、施設職員および関係機関職員など 師 斎藤利之氏 費 無料 申 10月13日(金)までに(閉庁日時を除く)、直接障害福祉課窓口(市役所1階)で 問 同課 ☎042・470・7747、FAX(☎)042・475・8181



清瀬・東久留米ホスピス緩和ケア週間パネル展示

重い病を抱える方やその家族の心身のさまざまなたらさを和らげる取り組み(緩和ケア)についてのパネル展示、資料配布を行います。清瀬・東久留米ホスピス緩和ケア週間HPでも動画や資料を見ることができま

す。 10月2日(月)午後2時頃～13日(金)午後2時頃 場 市役所1階屋内ひろば(エレベーター裏)

他 近隣緩和ケア病棟や自宅で受けられる緩和ケア、患者力フェ、ACP(人生会議)についての資料などもあります

問 市在宅療養相談窓口 ☎042・420・5521



清瀬・東久留米ホスピス緩和ケア週間HP

高齢者のみまもりに関する支援をご案内します

市では、高齢者のみまもりに関する事業を多数実施し、さまざまな視点から高齢者のみまもりに取り組んでいます。日常生活の中で、「いつもと違う」「何かおかしい」と感じたら、担当の地域包括支援センターへご相談ください。各事業は下表の通り、対象となる方の要件などがありますので、詳細は担当までお問い合わせください。

表 高齢者のみまもりに関する事業一覧

Table with 4 columns: 事業名, 対象者, 内容, 担当. Lists various support services for the elderly such as network projects, meal services, life surveys, emergency response, etc.

6年度4月認可保育園などの「入園のしおり」配布

6年4月からの認可保育施設入所申し込みに必要な入園のしおりを配布、公開します。申請方法などの詳細は、市HPをご確認ください。

場 10月27日(金)から、子育て支援課(市役所2階)で配布(市HPでも公開)

内 受け入れ予定数については11月6日(月)に子育て支援課窓口、市HPで公開予定です。申請を希望する方は、次のいずれかの方法で申し込んでください

▼郵送▼子育て支援課設置ポスト▼マイナンバーカードを使用した電子申請(ぴったりサービス)▼窓口(要事前予約)

※「就労証明書」の取得に時間がかかる方は、早めに準備してください。「就労証明書」の様式は、市HPで公開しています(証明書の有効期限は作成日から3カ月以内です)。

対 新たに保育園などに入所を希望する方、6年度4月から転所を希望する方

注 ▼5年度の入所申請をしている方も、6年度4月からの入所を希望する場合は、必ず再度申し込みをしてください▼☎・FAXでの申し込みは受け付けていません

問 同課保育・幼稚園係 ☎042・470・7745



市HP (4月の1次申請案内)



市HP (認可保育施設空き状況)



新年度申請窓口 専用予約フォーム

保育施設入所の対象となる保護者

Table with 2 columns: 保護者の状況, 入所申請・入所の条件. Lists conditions for childcare facility enrollment such as employment status, health, and care needs.

令和6年4月(一次)入所申請スケジュール

Table with 2 columns: 日程, 内容. Lists the schedule for childcare facility enrollment applications from October 27 to February.

東京都シルバーパス 新規(10月～3月) 購入手続き

都営交通・都内民営バスなどが利用できる「東京都シルバーパス」を購入できます。

有効期限6年9月30日(月) 対都内に住所を有する満70歳以上の方 費次の通り

①住民税が課税の方112万510円 ②住民税が非課税の方11000円 ③住民税が課税で、合計所得金額が135万円以下の方11000円

必要書類本人確認書類(健康保険証など)。ただし、前記費用の②・③に該当する方は次の(ア)～(ウ)のいずれか1点も追加が必要となります

(ア)介護保険料額決定通知書兼納入通知書の所得段階区分欄に「第一段階」第六段階「のいずれかの記載のあるもの (イ)住民税課税証明書または非課税証明書 (ウ)生活保護受給証明書

注(ア)は再発行できません。お手元がない場合は(イ)を取得してください (ウ)は5年4月1日以降に発行され、生活扶助受給が確認できるものに限ります

申請最寄りのバス営業所・都営地下鉄定期券販売所などのシルバーパス発行窓口で

専用電話 ☎03・5308・6950 (平日午前9時～午後5時)

住環境

10月9日月祝のごみ収集

10月9日は祝日ですが、平日と同様に収集します。ごみと資源物は、決められた収集日の当日、午前8時半までに出してください。

小型廃家電類を除く全品目が戸別収集です。ごみ収集日や分別などのごみ出しルールは市HPでご確認ください。

確認ください。 ④ごみ対策課 ☎042・473・2117 (粗大ごみの申し込みは ☎042・473・2118 またはインターネットで)



消防団員募集

消防団員は、仕事を持ちながら「わが街を災害から守る」という使命感のもと、幅広い活動を行っています。

「大切な人、大切な自分の街を守りたい」とそんな気持ちをお持ちの方、地域に密着した消防団に入団しませんか。

入団資格 市内在住・在勤の18歳以上で、志のある身体強健な方

消防団の身分・処遇 消防団員は特別職の地方公務員です。報酬や手当などは市の規定により支給されます。

消防団活動により負傷した場合は補償制度があります。消防団活動に必要な被服は貸与されます。職務にあたって功労・功績があった

場合は表彰されます。消防防災課消防担当から居住地または勤務地を担当する区域の分団長に連絡し、ご本人と分団長が面談の上、分団長の推薦のもと、消防団長が任命します。

分団によっては入団ができない場合があります。消防防災課消防担当 ☎042・470・7769

油・断・快適！下水道 下水道に油を流さないで！ キッチンから流れた油は、下水道管のつまりや悪臭の原因となります。

に付いた油汚れは、洗う前にふき取りましょう。この行動が川や海の良好な水環境につながります。

町市施設建設課下水道計画担当 ☎042・470・7775 8、都下水道局流域下水道本部 ☎042・527・4828

大雨や台風への備えを 日本では毎年のように大雨や台風などの風水害に見舞われています。

う時に正しい対応ができるよう、知識や対策を身につけ備えましょう。

家の周りの確認を 側溝や雨水ますのごみや土砂を取り除き、雨水を排水できるようにする。風で飛びやすい物は屋内に入れる。

東京マイ・タイムライン 風水害への備えや災害が発生したときにとるべき行動を、家族構成や地域の特性に合わせてあらかじめ時系列で決めておく冊子です。

同冊子は消防署や防災防犯課(市役所2階)で配布しています。いざという時の備えとして活用ください。

関東久留米消防署防災安全係 ☎042・471・0119

第28回環境フェスティバル実行委員募集 6年6月の環境月間に、市内最大規模の環境イベントとして環境フェスティバルを開催します。

募集要項 企画運営の検討や運営など、中心的な役割を担う実行委員会の委員を募集します。

申込期間 11月～6年7月までの毎月第3火曜日(6月を除く)午後6時から2時間程度 報酬なし

「安全・安心まちづくり」市民宣言、防犯講演、参加者全員による大抽選会など 定先着500人

防犯ボランティア 団体・わんわんパトロール隊員募集 市では、安全で安心して暮らすことのできる住みよ

いまちづくりを目的に、「自分たちのまちは自分たちで守ろう」と考えている団体・事業者や、愛犬の散歩をしながら地域や子ども

の安全を見守り、不審者をチェックするボランティアを随時募集・登録しています。

他登録していただいた方や団体に、防犯用品を配付・貸与しています。配付品は防犯ステッカー(大・小2種)・貸与品は腕章、合図

灯、防犯パトロールベスト、防犯ボランティア団体は「自動車用マグネットシート」、わんわんパトロール隊は「わんパトロール標」「わんわんバック」など

防犯防犯課防犯防犯担当 ☎042・470・7769

「安全・安心まちづくり」ネットワーキング 市民のつどい開催 10月11日(水)から10日間実施される「全国地域安全運動」の一環として開催

します。この運動は、「特殊詐欺」や住宅地で頻発する「侵入盗」など、市民の身近で発生している各種犯罪の被害防止を重点として「守ろうよ 私の好きな 街だから」をスローガンに掲げ、安全で安心な街づくりを目的として行うものです。

10月5日(木)午後1時から(正午開場) 場生涯学習センターホール ☎042・470・777

53 第1回実行委員会 11月21日(火)午後6時から 場市役所7階701会議室(予定) 同課 ☎042・470・777

53 「用途地域等の変更案」および「生産緑地地区の変更案」の縦覧 「東村山都市計画用途地域・高度地区・防火地域及び準防火地域・特別工業地区の変更(東久留米市決定案)および「東村山都市計画生産緑地地区の変更(東久留米市決定案)」を取りまとめたので、都市計画法第17条の規定に基づき縦覧を行います。

なお、同法の規定に基づき、市長に対し意見書を提出することができ、市HPをご覧ください。

縦覧期間10月6日(金)～20日(金)(閉庁日時を除く) 縦覧場所都市計画課(市役所5階) 対市内在住の方および利害関係のある方 意見書の提出方法縦覧期間中に(必着)、〒203-8555、市役所都市計画課宛て郵送、☎(toshaiken@city.higashikurume.lg.jp)、FAX(042・470・7809)または直接同課へ提出

「用途地域等の変更案」および「生産緑地地区の変更案」の縦覧 「東村山都市計画用途地域・高度地区・防火地域及び準防火地域・特別工業地区の変更(東久留米市決定案)および「東村山都市計画生産緑地地区の変更(東久留米市決定案)」を取りまとめたので、都市計画法第17条の規定に基づき縦覧を行います。

なお、同法の規定に基づき、市長に対し意見書を提出することができ、市HPをご覧ください。

縦覧期間10月6日(金)～20日(金)(閉庁日時を除く) 縦覧場所都市計画課(市役所5階) 対市内在住の方および利害関係のある方 意見書の提出方法縦覧期間中に(必着)、〒203-8555、市役所都市計画課宛て郵送、☎(toshaiken@city.higashikurume.lg.jp)、FAX(042・470・7809)または直接同課へ提出

5年度表彰 功労者を表彰します 市では、市の公益の増進に寄与し、市民の生活と文化の向上に特に功労のあった方を表彰します。

表彰される方は次の通りです(敬称略・順不同)。 表彰状 産業功労者 五十嵐純一、粕谷基、大島昇 技能功労者 村山三郎、保健衛生功労者 阿部頼子、植松弘美、神谷貴充

社会福祉功労者 沢田早苗、防犯功労者 岩崎裕彦、工藤征暢、島崎義治、田中広樹、行政功労者 古井祐司、浦崎友恵、佐藤佳弘

住民自治功労者 早川重義、山口秀法、納税功労者 小沢文世、三富四郎、環境功労者 駒田智久、公益の増進に関する功労者 佐藤芳一

市民体育功労者 横山健二、保坂聡、文化功労者 東久留米交響楽団、絵がみ連盟、特別栄誉スポーツ功労者 及団体 一戸彩音、東久留米市立西中学校女子ハンドボール部

同秘書広報課秘書係 ☎042・470・7712

解体・改修等を行う施工業者の皆さんへ アスベストの事前調査には資格が必要です。

大気汚染防止法の一部を改正する法律により、10月1日より解体工事等を行う際には、石綿の有無についての事前調査を「必要な知識を有する資格者」に行わせる義務が生じます。

必要な資格 特定建築物石綿含有建材調査者(特定調査者) 一般建築物石綿含有建材調査者(一般調査者) 一戸建て等石綿含有建材調査者(一戸建て調査者) 9月30日以前に一般社団法人日本アスベスト調査診断協会に登録されている者

他石綿の有無について分析調査をする場合、調査の結果、石綿含有建材の使用が確認された場合の除去工事等の費用の目安については、市HPをご覧ください。

環境政策課生活環境係 ☎042・470・7770・7775 3 駅西口のWiFi サービスを再開します 東久留米駅西口周辺のWiFi サービスについて、一時撤去に伴い提供を休止していましたが、同サービスの提供を再開します。



お知らせ

5年度表彰 功労者を表彰します 市では、市の公益の増進に寄与し、市民の生活と文化の向上に特に功労のあった方を表彰します。

表彰される方は次の通りです(敬称略・順不同)。 表彰状 産業功労者 五十嵐純一、粕谷基、大島昇 技能功労者 村山三郎、保健衛生功労者 阿部頼子、植松弘美、神谷貴充

社会福祉功労者 沢田早苗、防犯功労者 岩崎裕彦、工藤征暢、島崎義治、田中広樹、行政功労者 古井祐司、浦崎友恵、佐藤佳弘

住民自治功労者 早川重義、山口秀法、納税功労者 小沢文世、三富四郎、環境功労者 駒田智久、公益の増進に関する功労者 佐藤芳一

市民体育功労者 横山健二、保坂聡、文化功労者 東久留米交響楽団、絵がみ連盟、特別栄誉スポーツ功労者 及団体 一戸彩音、東久留米市立西中学校女子ハンドボール部

同秘書広報課秘書係 ☎042・470・7712

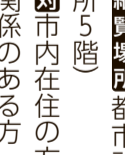
解体・改修等を行う施工業者の皆さんへ アスベストの事前調査には資格が必要です。

大気汚染防止法の一部を改正する法律により、10月1日より解体工事等を行う際には、石綿の有無についての事前調査を「必要な知識を有する資格者」に行わせる義務が生じます。

必要な資格 特定建築物石綿含有建材調査者(特定調査者) 一般建築物石綿含有建材調査者(一般調査者) 一戸建て等石綿含有建材調査者(一戸建て調査者) 9月30日以前に一般社団法人日本アスベスト調査診断協会に登録されている者

他石綿の有無について分析調査をする場合、調査の結果、石綿含有建材の使用が確認された場合の除去工事等の費用の目安については、市HPをご覧ください。

環境政策課生活環境係 ☎042・470・7770・7775 3 駅西口のWiFi サービスを再開します 東久留米駅西口周辺のWiFi サービスについて、一時撤去に伴い提供を休止していましたが、同サービスの提供を再開します。



駅西口のWiFi サービスを再開します 東久留米駅西口周辺のWiFi サービスについて、一時撤去に伴い提供を休止していましたが、同サービスの提供を再開します。

サイバス再開日10月1日(日) 同産業政策課 ☎042・470・77743 (6面へ続く)



（5面から続く）
くるくる商店めぐり

地域に根差した小規模店は「入るのに敷居が高くて」「こんなものが売られていないのか分らない」だけ、気になる！そんな方はぜひご参加ください。
日10月26日(休)〜28日(出)、いずれも午前10時〜午後0時半(雨天時中止。中止の場合は前日に東久留米市商工会から連絡します)
場東久留米駅西口階段付近集合

地域の小規模店をめぐり、商品・サービスの魅力を体験します(お土産あり)。また、店舗をめぐる移動中、駅周辺の歴史に関する豆知識も学べます。
定 各日先着5人
NPO法人ten c 中小企業支援センター
費 無料
他 参加される方はぜひ、SNSで同イベントの紹介をお願いします▼詳細は市HPをご覧ください
日 10月2日(月)午前9時から
電話で同商工会へ

同商工会・千葉 ☎042・471・7577(午前9時〜午後5時半)
職員募集
学童保育所
会計年度任用職員

124時間、午前8時15分〜午後7時の間で4〜7時間のシフト勤務(変則勤務あり)
勤務内容 学童保育所における児童の育成支援など
応募資格 保育士、社会福祉士、学校教員免許法第4条に規定する免許のいずれかの有資格者、または放課後児童支援員認定資格研修を修了した者もしくは受講資格を持つ者
報酬月額 21万2880円
応募書類 ▼市販履歴書(写真貼付) ▼資格証明書の写

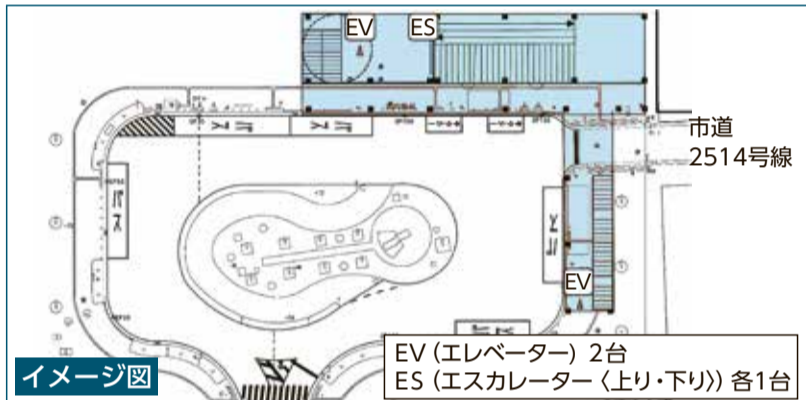
東久留米駅西口昇降施設について

令和5年第3回市議会定例会において、担当部長、富士見テラス部も含めた昇降施設の現行法適合に向けて方策等を検討し、取りまとめたことに関して行政報告を行いましたので、その内容を皆さまにお知らせいたします。

東久留米駅西口昇降施設の現行法適合に向けては、これまで、施設の大規模改修工事、いわゆる改修の中で、建築基準法適合のほか、施設が道路内の建築物であることについて道路区域と都市計画道路区域との整合を図るべく、東京都からの意見等も踏まえ調整等を進めてまいりました。

結果、現状施設の改修を行うには、当該施設敷地を道路区域と都市計画道路区域から除外することは必須であり、特に、都市計画道路区域については、当該減少面積分を駅前広場に隣接する敷地から新たに確保する必要があるなど、駅前広場全体の都市計画を変更することはとなり、改修による現行法適合は大変難しい状況であります。

こうした状況において、様々な検討を重ねた結果、都市計画施設としての決定や、道路内の建築物として特定行政庁の許可を取得する必要がありませんが、富士見テラス機能の再建も含めた昇降施設の現行法適合と併せて、課題である道路区域と都市計画道路区域の整合性を図るには、市道2514号線の上空を通過し、駅前広場歩道部へ連絡する歩行者専用道として昇降施設を改築することで、可能と考えます。



EV (エレベーター) 2台
ES (エスカレーター〈上り・下り〉) 各1台

改築により、駅前広場を利用される方々の安全性の確保や利便性の向上も期待されますが、東京都や特定行政庁、交通管理者、鉄道事業者のほか、隣接する地権者の方々の関係機関等との協議が必要になります。

今後は、昇降施設の現行法適合に向けた取組みとして、関係者への説明等進めてまいります。
改築の方針について 都市計画課 ☎042・470・7762
施設管理について 管理課 ☎042・470・7764

「児童厚生指導員として仕事をすることで大切にしたいこと」について考えや意見を原稿用紙で800字以内にとめた小論文
募集人数 若干名(育休代替職員は1人)
②児童厚生員(会計年度任用職員・アシスタント職)
勤務時間 月曜〜土曜日、月75時間程度、午前8時15分〜午後6時の間で4〜7時間のシフト勤務(変則勤務あり)
勤務内容 学童保育所における児童の育成支援の補助など
報酬 時給1133円
応募書類 市販履歴書(写真貼付)
募集人数 若干名
《共通事項》
任用期間 11月1日〜6年3月31日(6年3月31日以降は条件付きで再度任用の場合あり)
※育休代替職員は5年11月30日まで、再度任用はありません。
注 提出された履歴書などは返却しません
他 ▼祝日および年末年始(12月29日〜1月3日)は勤務日に含めません。交通費相当額と期末手当の支給は、別途市の規定により支給します▼①については社会保険の加入あり、また、育休代替職員を希望する場合は、その旨を履歴書に記載をお願いします
日 10月12日(休)までに(閉庁日時を除く)、応募書類を直接児童青少年課児童青少年係(市役所2階)へ持参を。書類選考後、面接の上決定
募集説明会
日 10月6日(金)午前11時から(30分〜1時間程度)

場市役所2階204会議室
内 学童保育所について、児童厚生指導員(会計年度任用職員専門職)および児童厚生員(会計年度任用職員アシスタント職)の仕事の内容、応募資格、現在の募集状況などについて
対 児童厚生指導員および児童厚生員の仕事に興味のある方
申 当日会場
問 同係 ☎042・470・7735

官公署など

都の最低賃金改正
東京都の最低賃金は、10月1日から時間額1113円に改正されます。
※都内で働く全ての労働者に適用されます。
東京労働局労働基準部賃金課 ☎03・3512・1614、または東京働き方改革推進支援センター ☎0120・232・865

社会福祉協議会からのお知らせ
ミニデイホーム・サロン見学&体験会
ボランティアが運営する支え合いの居場所での見学&体験会です。
日 11月1日(休)〜12月28日(休)のうち半日程度。日時は各団体による
場 市内、ミニデイホーム・子育てサロン・みんなのサ

市民伝言板

会員募集

- ◆東久留米スポーツウエルネス吹矢協会 = 日 月4回。金曜日午前9時〜11時 場 スポーツセンター 費 入会金1,000円、会費1回200円 他 スポーツウエルネス吹矢の呼吸法で健康と集中力を学習できます 場 土屋 ☎090・3314・0902
- ◆太極拳(わかばの会) = 日 月3回。月曜日午前10時〜正午 場 西部地域センター 他 費 入会金500円、会費月1,500円 他 太極拳のゆったりと気持ちの良い動きで、転倒予防と免疫力アップを 場 塩澤 ☎042・472・9688
- ◆自然環境(東久留米自然ふれあいボランティア) = 日 月4回。第2・第4・第5土曜日および土曜日に活動がない金曜日午前9時〜午後3時 場 市内の緑地保全地域などの雑木林 費 会費1回1,000円 他 どなたでも参加できま

催し

- ◆音楽(男声合唱団ダンディーズ) = 日 毎週土曜日午後1時〜3時半 場 東部地域センター 他 費 会費月4,000円 他 30周年記念第13回演奏会(6年6月22日開催)で「柳河風俗詩」を一緒に歌いませんか 場 酒井 ☎090・6718・0718
- ◆写団東久留米写真展2023(写団東久留米) = 日 11月1日(休)〜5日(日) 午前10時〜午後5時(初日は正午から、最終日は午後3時まで) 場 スペース105(市役所向かい) 他 風景、スナップ、人物等の写真 場 高橋 ☎090・3040・5195
- ◆ジョン・チャヌ愛のコンサート(ヴァイオリン)(東久留米愛のコンサート実行委員会) = 日 10月21日(出) 午後2時開演(午後1時半開場) 場 成美教育文化会館 費 3,000円(学生1,000円) 他 車椅子席あります。ご連絡下さい。未就学のお子様はご遠慮下さい 場 白沢 ☎090・2647・3121

- ◆第29回東久留米市文化協会茶道会錦秋の茶会(東久留米市文化協会茶道会) = 日 11月26日(日) 午前の部は午前10時から、午後の部は正午〜午後1時受け付け 場 浄牧院 費 入場料3,000円 他 だれもが「お茶の文化」を楽しめるひととき。要予約、当日券は無し 場 阿部 ☎042・477・0237
- ◆相続・空き家・遺言の相談会(NPO法人ブループレートプロジェクト) = 日 10月14日(出)〜11月30日(休)の毎日午前9時〜午後6時まで 場 生涯学習センター 他 完全事前予約制。初回50分。まずはご相談下さい 場 工藤 ☎090・9106・7647
- ◆多胎児家庭(パパ・ママ・プレパパ・プレママ)の交流会(東久留米双子・三つ子の会「くるめツインズ」) = 日 月1〜2回。水曜日午前10時〜正午 場 生涯学習センター 他 費 500円 他 多胎児家庭の交流会。情報交換しながらお話ししましょう 場 高田 ☎090・4007・9265

に、市社会福祉協議会に電話、FAXまたはで送信を
問 同協議会 ☎042・47042・47
9、FAX ☎042・4766・4
545() (volunteer@higashikurume-shakyo.or.jp)
日 10月2日(月)〜12月15日(金)