

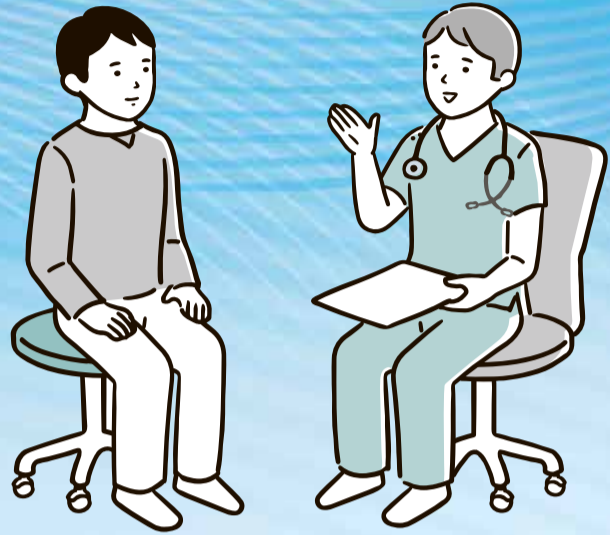
- ・電力・ガス・食料品等価格高騰重点支援給付金(3万円)の支給について… 3面
- ・マイナポイントの申込期限は9月末までです… 3面
- ・生きもの探し 市内でたくさんの生きものを見つけよう!… 6面
- ・ハンギョボール体験会… 9面



受けて安心! がん検診

市では、国が推奨している5大がん(乳がん・子宮頸がん・胃がん・大腸がん・肺がん)の検診を実施しています。がん検診は無症状の方が受診してこそ、早期発見のきっかけとなります。「検診の時間がとれない」「元気だから大丈夫」などとお考えの方も、一度市のがん検診を受けてみませんか。

☎健康課特定健診係 ☎042・477・0013



幅広い世代でみられる「がん」

がんは日本人の死因の第1位となっていて、国民病の一つとされています。10万人あたりのがん罹患率(右表参照)では、年齢を重ねるごとにがん罹患率が上昇していますが、現役世代の方もがんにかかるリスクはあります。

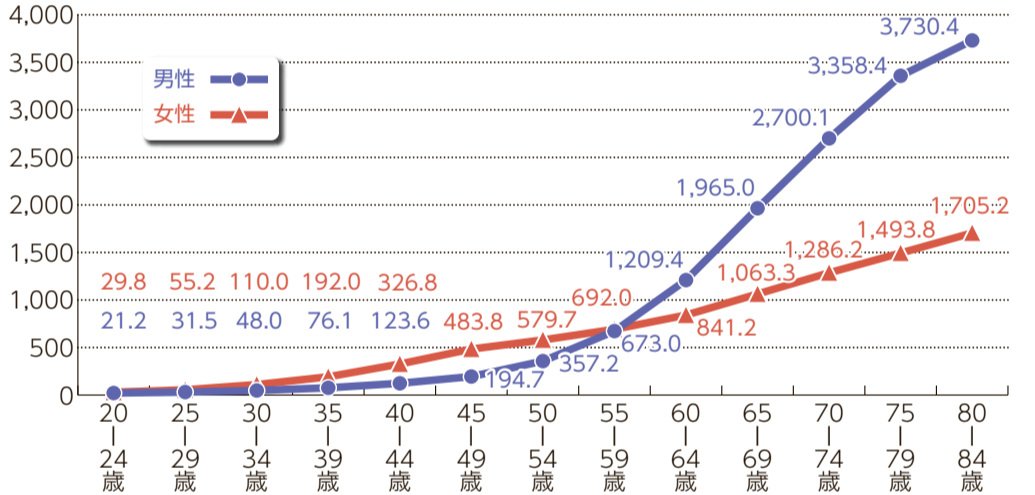
■がん罹患率とは

ある集団で新たに診断されたがんの数を、その集団のその期間の人口で割った値。通常1年単位で算出され、「人口10万人のうち何例罹患したか」で表現されます。

※参考文献

- ・厚生労働省☎: 人口動態調査、結果の概要、令和4年(2022)人口動態統計月報年計(概数)の概況
- ・国立がん研究センターがん情報サービス: がん統計、がん統計の用語集

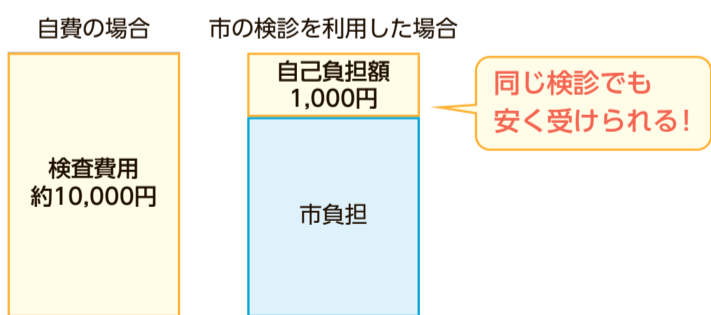
(人口10万対) 表 10万人あたりのがん罹患率(性別・年齢層別、2019年)



市の検診を受けるメリット

自費で受けるより安く受けられる

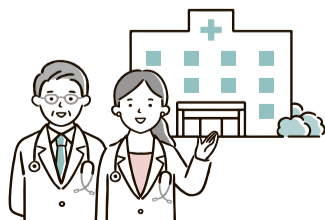
例えば乳がん検診では…



がんの早期発見・早期治療につながる

医療技術の発展により、検診を受けてがんを発見し、早期治療につなげることは、がんで亡くなるリスクを減らすことにつながります。

明らかな症状がある場合は、その症状に応じた適切な検査や治療が必要になります。必ず医療機関を受診しましょう。



市のがん検診一覧表

年齢や時期によって受けられる検診が異なります。詳細は下表をご覧ください。

種類	対象	実施時期	受診方法	検診場所	費用
乳がん検診	5年12月31日時点で40歳以上かつ奇数年齢の方	6月~6年2月	今号の2面をご覧ください	指定医療機関等	1,000円
子宮頸がん検診	5年12月31日時点で20歳以上かつ奇数年齢の方	9月~6年1月	広報9月1日号でお知らせします	わくわく健康プラザ	500円
胃がん検診		▼春6月・7月(春は終了) ▼秋11月・12月			
大腸がん検診(※)	6年3月31日時点で40歳以上の方	6月~10月		市内実施医療機関	かくだん 喀痰なし 1,500円 喀痰あり 2,000円
肺がん検診		5月(今年度終了)		直接医療機関へ	

※特定健診、後期高齢者健診、無保険者健診の対象者は、健診と同時に受けてください。

乳がん検診・大腸がん検診などの詳細は2面へ

各検診に関するお問い合わせは健康課特定健診係 ☎042・477・0013へ

乳がん検診

複十字病院、わくわく健康プラザでの検診車での検診申し込みを開始します。

- 日**10月1日(日)～6年2月29日(木)(医療機関の休診日を除く)
- 場**複十字病院健康管理センター(清瀬市)、わくわく健康プラザでの検診車(公益財団法人東京都予防医学協会)
- 内**問診、視触診(複十字病院健康管理センターのみ)、マンモグラフィ検査(乳房エックス線検査)
- 対**市内在住の40歳以上の女性で、5年12月31日時点で奇数年齢の方。ただし、次の①～④のいずれかに該当する方はご遠慮ください
 - ①乳房の疾患で治療中の方、経過観察中の方
 - ②妊娠中、授乳中、卒乳後半年を経過していない方
 - ③豊胸手術を受けている方
 - ④心臓にペースメーカーを入れている方
- 費**1,000円(受診医療機関でお支払いください)
 - ※生活保護受給者などは無料。受給証明書の提出が必要です。
- 注**実施医療機関の特徴を市HPに掲載しています。なお、申し込み状況によってはご希望に添えない場合があります
- 申**8月1日(火)～14日(月)に申し込みフォーム、または1人1枚のはがきに必要な事項(右上图参照)を記入の上、〒203-0033、滝山4-3-14、わくわく健康プラザ内、健康課特定健診係宛て郵送を。9月中旬から申し込み結果を順次返信します
 - ※市HPにもはがきの記入例を掲載しています。郵便料金の不足がないようご注意ください。

図 乳がん検診 はがき申し込み記入項目

「乳がん検診希望」 ① 希望検診場所 ② 生年月日(和暦) ③ 年齢 ④ 氏名(フリガナ) ⑤ 住所 ⑥ 電話番号 ⑦ 希望日(検診車を希望の方のみ 右表から選択※) 第1希望 ○月○日 午前 第2希望 △月△日 午後 第3希望 □月□日 午前	往復はがきではなく、通常はがきでお申し込みください。
---	----------------------------



乳がん検診申し込みフォーム

表 乳がん検診 検診車実施日一覧

10月	20日(金)・21日(土)・23日(月)・24日(火)
11月	10日(金)・20日(月)・24日(金)
12月	15日(金)・22日(金)・23日(土)・24日(日)
6年1月	20日(土)・22日(月)・23日(火)
6年2月	5日(月)・13日(火)・17日(土)

※各日、午前・午後を選択できます。

※複十字病院を希望する方は、受診希望日の記入は不要です。受診日は後日送付する封書に記載の「予約電話番号」へご自身で連絡し決めていただけます。

アルテミスウイメンズホスピタルでは、6月1日から検診を実施中です。受診をご希望の方は、同院HPからウェブ予約または直接同院へ電話(☎042・472・6136、受付時間は平日午前10時半～午後4時と土曜日午前9時～正午)してください。

大腸がん検診

市国民健康保険加入者、後期高齢者医療被保険者、生活保護受給者、中国残留邦人等支援給付金受給者は、誕生月ごとに受診月が決まっています。特定健診などの受診時に一緒にお受けください。

- 日**10月31日(火)まで
- 場**市HPをご覧ください
- 内**便潜血検査2日法(検便検査)
 - ※内視鏡検査ではありません。
- 対**市内在住の6年3月末で40歳以上の方。ただし、次の①・②のいずれかに該当する方は、受診前にかかりつけ医にご相談ください。また、生理中を避けて受診してください
 - ①現在、大腸やその他の腸の疾患で治療中または経過観察中の方
 - ②過去に大腸がんの精密検査で異常を指摘された方
- 費**500円(受診医療機関でお支払いください)
 - ※生活保護受給者などは無料。受給証明書の提出が必要です。
- 注**検診結果は医療機関で直接お聞きください。検体を提出されなかった場合でも、自己負担金は返却できませんので、あらかじめご了承ください
- 申**直接実施医療機関へ



市HP

合わせて受診を

特定健診・後期高齢者健診

8月の受診対象は10・11月生まれの方です。生活習慣病予防、健康の保持・増進や疾病の早期発見・治療のための健診を実施します。健診内容や実施医療機関などは、7月下旬に発送した個別通知をご確認ください。

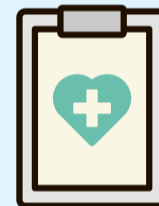
場市内実施医療機関

対市内在住で6年3月末時点で次の①・②のいずれかに該当する方

- ①特定健診＝40歳～74歳の市国民健康保険加入者
- ②後期高齢者健診＝後期高齢者医療被保険者

他5年3月以降に国民健康保険に加入した方、後期高齢者で転入した方、当該月に受診できない方は健康課特定健診係までお問い合わせください

申直接実施医療機関へ



市職員募集

☎職員課 ☎042・470・7716

6年1月1日および4月1日以降に採用する職員を募集します。募集職種・人数などは、下表の通りです。その他受験資格などは、募集要項をご確認ください。

募集要項の配布 8月1日(火)以降、市HPから取得してください。取得困難な方は、8月1日(火)～25日(金)に(閉庁日時を除く)、職員課(市役所4階)でも配布します

申込受付期間 8月1日(火)～28日(月)(必着)

申込方法 市HPから申し込みをした後、受験票などを郵送で送付してください。詳細は募集要項をご覧ください

表 市職員募集の職種・募集人数など

採用時期	職種	試験区分	募集人数	
令和6年1月1日以降採用	一般事務	I類(大学卒程度)	若干名	
		II類(短大卒程度)		
	土木技術・建築技術	I類(大学卒程度)	若干名	
		土木技術・建築技術(主任採用)		I類(大学卒程度)
令和6年4月1日以降採用	一般事務	I類(大学卒程度)	20人程度	
		II類(短大卒程度)		
	一般事務(障害者)	I類(大学卒程度)		
		II類(短大卒程度)		
	土木技術・建築技術	I類(大学卒程度)		若干名
		土木技術・建築技術(主任採用)		
保健師	-	若干名		

※試験では適性検査・集団討論・口述による面接試験を行います。配慮が必要な方は、申し込み前にご相談ください。
(例=車椅子を使用しているため、会場に配慮してほしいなど)

市HP掲載の採用案内では先輩職員からのメッセージも!



市HP

東久留米市

一般事務
一般事務(障害者)
土木技術
建築技術

職員募集

保健師

申し込み日
8/1(火)～8/28(月)まで【必着】
お問い合わせ
☎042-470-7716

職員募集のポスター

電力・ガス・食料品等 価格高騰重点支援給付金(3万円)の支給について

岡市重点支援給付金コールセンター ☎042・470・7863
(土曜・日曜日、祝日を除く午前8時半～午後5時15分)

電力・ガス・食料品等の価格高騰による負担増を踏まえ、特に家計への影響が大きい低所得世帯(住民税非課税世帯等)に対し、1世帯当たり3万円を支給します(1世帯1回限り)。申請書の入手方法など、詳細は市HPをご覧ください。また、コールセンターまでお問い合わせください。

※この給付金は、法令により非課税および差押禁止の取り扱いになります。

◆支給対象世帯

①令和5年度住民税均等割非課税世帯

基準日(5年6月1日)時点で、世帯全員の令和5年度住民税均等割が非課税である世帯

- ※次に当てはまる場合は支給対象外です。
- ・世帯全員が、住民税が課税されている他の親族等の扶養を受けている場合
例＝親(課税)に扶養されている大学生(非課税)の単身世帯、子(課税)に扶養されている両親(非課税)の世帯など
- ・5年4月に就職し、親(課税)の扶養から外れた新社会人(非課税)の単身世帯
- ・租税条約による住民税の免除を届け出ている方がいる場合

■配偶者からの暴力(DV)等により避難している方へ

配偶者やその他親族からの暴力などを理由に避難している方で、事情により5年6月1日以前に東久留米市に住民票を移すことができなかった方についても受給できる場合がありますので、コールセンターまたは、申請・相談受付窓口(市役所1階南出入口横特設ブース)までご相談ください。



市HP

②家計急変世帯

予期せず4年10月～5年9月までの家計が急変し、同一世帯に属する者全員が①の世帯と同様の事情にあると認められる世帯

- ※以下の理由による減収は、予期しない減収の要件に該当しません。
- ・定年退職による減収
- ・年金が支給されない月の減収
- ・事業活動に季節性があるものなどの通常収入を得られる時期以外の減収

◆申請方法(右表参照)

■申請受付期間

8月1日(火)～10月31日(火)(必着)

申請書を市に提出後、審査を経て支給となる場合は、振込日を記載した決定通知書を送付します。

■郵送の場合の送付先

〒203-8555 東京都東久留米市本町3-3-1
重点支援給付金担当宛て

※「住民税非課税世帯」か「家計急変世帯」のどちらでの申請書類かを明記して送付してください。

表 申請方法

対象世帯	申請方法	
非課税世帯で、市から「東久留米市電力・ガス・食料品等価格高騰重点支援給付金の支給について(同意書)」が届いた世帯	申請不要	同意書の内容をご確認いただき、確認期間経過後に振り込まれます。
非課税世帯で、市から「電力・ガス・食料品等価格高騰重点支援給付金(住民税非課税世帯分)確認書兼申請書(請求書)」(以下、「申請書」)が届いた世帯	申請書などを返信用封筒で郵送	対象要件に合致していることをご確認いただき、給付対象となる場合のみ、申請書や必要書類などを同封の返信用封筒により提出してください。
・非課税世帯で、令和5年1月2日以降の転入者を含むなど、令和5年度市民税の情報が市で確認できない世帯 ・家計急変世帯	申請書などを入手の上、窓口または郵送で提出	申請書を入手し、必要事項を記入の上、必要書類を揃えて、申請・相談受付窓口(市役所1階南出入口横特設ブース)にご提出ください。来庁が困難などにより郵送での申請を希望する方は、申請書や必要書類などを送付先へお送りください。

マイナポイントの申込期限は 9月末までです

岡市民課住民記録窓口 ☎042・470・7722
マイナンバー総合フリーダイヤル ☎0120・95・0178

マイナポイントとは、5年2月末までにマイナンバーカードを申請した方を対象に、民間のキャッシュレス決済サービスで利用できるポイント等をマイナポイントとして付与する事業です。各種ポイントの付与を受けるためには、マイナンバーカードを受け取った上で、指定された手続きが必要です。詳細は市HPまたは総務省HPをご覧ください。

マイナポイントの申込期限は9月末までです。締切間近になると混雑が予想されますので、早めに手続きしてください。キャッシュレスサービスによって期限が異なる場合がありますので、ご注意ください。

■市役所でポイント申し込みのサポートを行っています

市役所1階正面入り口付近の特設ブースにて、マイナポイントの申し込みサポートを行っています。ご希望の方は市HPで必要なものを確認の上、直接お越しください。



市HP



総務省HP

市民と市長 の座談会

「竜馬が行く」

岡生活文化課市民相談・施設係 ☎042・470・7738



市HP

市長が市民の皆さんと直接お会いし、市民の皆さんが設定した市政に関するテーマについて、意見交換を行います。

日 10月28日(土)午前11時～正午、29日(日)午後1時～2時

※応募団体が開催希望日時を1つ設定。

場 応募団体が手配する市内の会場(個人宅は除く)

対 市内に在住または在学するおおむね5人以上の団体

定 全2団体。各日1団体(応募多数の場合は抽選)

他 応募団体が市政に関するテーマを設定。参加人数はおおむね5人以上20人以内

申 8月1日(火)～15日(火)午後5時に、「市民と市長の座談会申込書」(市HPまたは生活文化課窓口などで取得可)に必要事項を記入の上、☎(seikatsubunka@city.higashikurume.lg.jp)で送信または生活文化課(市役所2階)へ持参を





市立学童保育所運営業務委託に係る公募型プロポーザル

市では、中央第一・第二学童保育所、神宝学童保育所の3学童保育所の運営業務を行う委託事業者を一括して公募型プロポーザル方式により募集します。参加希望事業者は、市HPに掲載の「東久留米市立学童保育所運営業務委託プロポーザル実施要領」などを参照し、期限までに応募してください。



実施要領配布 8月1日(火) 21日(月)に市HP(8月1日(火)から公開)で取得、または児童青少年課窓口(市役所2階)で配布

参加表明書の提出期限など 8月21日(月)午後5時までに(必着)、〒203-8555、市役所児童青少年課宛て郵



病气やけがで障害が残ったときは障害基礎年金を

国民年金の障害等級の1級または2級に該当した場合、障害基礎年金が受けられます。

受給要件

①国民年金の加入者ま

送または同課へ直接持参を
※参加表明書を提出した
すべての事業者に、参加資
格審査結果を通知します。

企画提案書の提出期限など 9月19日(火)午後5時までに同課へ直接持参を
※企画提案書は、参加資格審査結果通知により参加

4月〜7月分の特別児童扶養手当を指定預金口座へ振り込みます。
編入予定日 8月10日(木)

特別児童扶養手当を振り込みます

※金融機関によっては入金が遅れる場合がありますので、あらかじめご了承ください。

児童青少年課助成支援係
☎042・470・7736



児童扶養手当・特別児童扶養手当の申請はお済みですか

次の要件に該当し、現在手当を受けていない方は申請してください。ただし、所得制限があります。

児童扶養手当

①父母が離婚した児童②父または母が死亡した児童③父または母が重度の障害をもつ児童④父または母が生死不明の児童⑤父または母に1年以上遺棄されている児童⑥父または母が1年以上拘禁されている児童⑦母が婚姻によらないで懐胎した児童⑧父または母が、母または父からの申し立てにより発せられたDV保護命令を受けた児童

支給額▼児童1人の場合Ⅱ4万4140円▼児童2人目の加算額Ⅱ1万4200円▼児童3人目以降の加算額(1人につき)Ⅱ6250円

※所得に応じて減額される場合があります。
特別児童扶養手当

①次(の)いづれかに該当する20歳未満の障害児を養育している方

▼知的障害(愛の手帳1〜3度程度)がある児童▼身体に障害(身体障害者手帳1〜3級程度)がある児童

支給額▼重度の障害児(1級)Ⅱ5万3700円▼中度の障害児(2級)Ⅱ3万5760円

現況届の提出をお忘れなく

現況届は、支給資格の確認のために必要なもので、提出がないと手当が支給されなくなる場合がありますので、ご注意ください。

現在受給中の方には現況届のお知らせを郵送します。受付期間中に児童青少年課へご連絡いただき、窓口でお渡しする用紙にご記入をお願いいたします。

現況届の受付期間 8月1日(火)〜31日(木)

児童青少年課助成支援係 ☎042・470・7736

※身体障害者手帳の等級とは異なります

※病气やけがで初めて医師の診療を受けた日から1年6カ月を経過した日、または1年6カ月以内に症状固定した日。

20歳前に初診日がある時

20歳前に病气やけがで障害が残った方(国民年金の障害等級が1級か2級に該当した場合)も、20歳になると障害年金が受けられます(所得制限があります)。

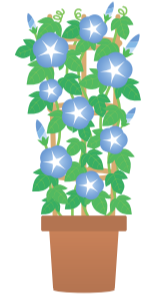


表 令和6年度入学予定者 就学時健康診断日程

学校名	電話(市外局番042)	実施日
第一小学校	471・0014	10月18日(水)
第二小学校	471・0134	10月13日(金)
第三小学校	471・0104	11月2日(木)
第五小学校	461・5843	10月27日(金)
第六小学校	471・5370	11月22日(水)
第七小学校	471・0114	10月25日(水)
第九小学校	471・7548	11月15日(水)
第十小学校	473・9196	11月7日(火)
小山小学校	474・1691	10月5日(木)
神宝小学校	474・4108	10月31日(火)
南町小学校	461・2662	11月17日(金)
本村小学校	474・0404	10月6日(金)

新小学一年生の就学時健康診断

6年4月に小学校へ入学予定の方を対象に、健康診断を実施します。

対象者には就学時健康診断通知書を送付します(9月中旬ごろ発送予定)。住民登録上の入学予定校で受診してください。

10月5日(木)〜11月22日(水) ※受け付けは各小学校で、いずれも午後1時半から行います(左表参照)。

平成29年4月2日〜30年4月1日生まれの方

①次のいづれかに該当する方は、学務課保健給食係へご連絡ください▼病气その他やむを得ない事由により、住民登録上の入学予定校で受診できない方▼私立など、他校へ入学予定で受診されない方▼9月27日(水)までに通知書が届かない方

②外国籍のお子さんと、就学を希望する方は早めに同課学事係(市役所6階)で手続きをしてください

児童青少年課 ☎042・470・7736

母子・父子自立支援プログラム策定事業

市では、児童扶養手当受給者の状況・ニーズなどに応じた個別の自立支援プログラムを策定し、これに基づいて、各種支援事業を活用することで、きめ細やかで継続的な自立・就労支援を行っています。

※原則として市内に住所を有する児童扶養手当受給者(生活保護受給者は対象外)

児童青少年課へ電話で予約を

児童青少年課助成支援係 ☎042・470・7736

3つの木のイラスト

アプリの機能を一部ご紹介

- 予防接種スケジュールの管理**
お子さんの生年月日をもとに最短で接種できるスケジュールを自動で作成します。
- 成長記録**
お子さんの身長体重や健診の結果などを記録できます。
- メール配信・プッシュ通知**
年齢に合わせた市からの子育て情報を自動で受け取れます。



子育て応援アプリ「くるめっこナビ」をご利用ください

妊娠中の方や0歳〜未就学児までのお子さんを子育て中の方を対象に、子育て情報や予防接種・健診予定通知などをプッシュ型で受け取れる便利なアプリです。利用料は無料ですので、ぜひご利用ください。

健康課保健サービス係 ☎042・477・0022



Android用ダウンロードサイト



iOS用ダウンロードサイト



くるめっこナビ

表 預貯金等の基準

収入等が下記の場合	→	預貯金等の基準
合計所得金額と課税年金収入額、非課税年金収入額の合計が年間120万円超	→	単身で500万円以下、夫婦で1,500万円以下
合計所得金額と課税年金収入額、非課税年金収入額の合計が年間80万円超120万円以下	→	単身で550万円以下、夫婦で1,550万円以下
合計所得金額と課税年金収入額、非課税年金収入額の合計が年間80万円以下	→	単身で650万円以下、夫婦で1,650万円以下
老齢福祉年金受給者	→	単身で1,000万円以下、夫婦で2,000万円以下
生活保護受給者等	→	要件なし

※第2号被保険者(65歳未満)の方の預貯金等の基準は収入等に関係なく単身で1,000万円以下、夫婦で2,000万円以下です。



介護保険施設における居住費(部屋代)・食費の軽減制度

介護保険施設サービスを利用したときは、施設サービス費(利用料)の自己負担分(負担割合「1割」「2割」「3割」のいずれか)に加え、居住費・食費・日常生活費などの費用を支払いますが、所定の認定要件に当てはまる方は、申請により居住費・食費の軽減制度(負担限度額認定)が受けられます。

認定期間は、申請があった月の初日(翌年7月31日)〜7月の申請の場合(同年7月31日まで)です。毎年8月1日を基準日として更新の手続きが必要で、施設入所や短期入所サービスの利用申し込みの予定がある場合は、早めに介護福祉課(市役所1階)で申請してください。詳細は、広報5年6月1日号4面または市HPをご覧ください。

認定期間は、申請があった月の初日(翌年7月31日)〜7月の申請の場合(同年7月31日まで)です。毎年8月1日を基準日として更新の手続きが必要で、施設入所や短期入所サービスの利用申し込みの予定がある場合は、早めに介護福祉課(市役所1階)で申請してください。詳細は、広報5年6月1日号4面または市HPをご覧ください。

認定期間は、申請があった月の初日(翌年7月31日)〜7月の申請の場合(同年7月31日まで)です。毎年8月1日を基準日として更新の手続きが必要で、施設入所や短期入所サービスの利用申し込みの予定がある場合は、早めに介護福祉課(市役所1階)で申請してください。詳細は、広報5年6月1日号4面または市HPをご覧ください。

8月11日(金祝)のごみ収集
8月11日は祝日ですが、平日と同様に収集します。ごみと資源物は、決められた収集日の当日、午前8時半までに出してください。小型廃家電類を除く全品目が戸別収集です。



古紙・古布の分別について
次のような紙・布製品は混入してしまうとリサイクルができなくなってしまうので、「燃やせるごみ」としてお出しください。

浄化槽から公共下水道への切り替えを ～快適な住環境へ～

施設建設課 下水道施設担当
☎042・470・7759

公共下水道(汚水)は、公衆衛生の向上や河川の水質保全に資することを目的に整備され、現在は市内全域で使用できるようになっていますが、公共下水道接続率は100%に達していません。公共下水道への切り替えを行うと、浄化槽の定期点検や清掃などが不要となるだけでなく、浄化槽から発生する悪臭の問題も解決でき、周辺の住環境が向上します。

◎工事について
公共下水道への切り替え工事は「東久留米市指定下水道工事店」でなければ行うことができません。工事が可能な事業者については、市HPでご確認いただくか、施設建設課までご連絡をお願いします。

※汲み取り式トイレをご利用の方も、公共下水道への接続工事により、住環境が向上しますので、早急に接続をお願いします。

障害がある方のための手当

5年4月分より特別障害者手当、障害児福祉手当額が改定されました。
☎障害福祉課 ☎042・470・7747

- 障害児福祉手当
☎20歳未満で、精神又は身体に重度の障害を有するため、日常生活において常時の介護を必要とする状態にある在宅の方。ただし、施設入所者および障害年金等の受給者には支給されません
※本人および扶養義務者等の所得制限あり。
手当月額 1万5,220円
- 特別障害者手当
☎20歳以上で、精神又は身体に著しく重度の障害を有するため、日常生活において常時特別な介護を必要とする状態にある在宅の方。ただし、施設入所者および病院等に継続して3カ月を超えて入院している方は支給されません
※本人および扶養義務者等の所得制限あり。
手当月額 2万7,980円
- 心身障害者福祉手当
☎次の①・②のいずれかに該当する方
①身体障害者手帳1・2級、愛の手帳1～3度、脳性まひ、または進行性筋萎縮症のいずれかに該当する20歳以上の方
②身体障害者手帳3・4級の方、愛の手帳4度の方、難病医療費助成受給者の方。ただし、施設入所の方、65歳以上で新たに対象要件を満たした方、児童育成手当の障害手当を受給中の方は受給できません
※20歳以上は本人、20歳未満は扶養義務者の所得制限あり。
手当月額 ①1万5,500円 ②4,000円
- 心身障害者福祉手当住宅加算
☎次の①・②のすべてに該当する方
①手当月額1万5,500円の心身障害者福祉手当を受給している方
②市内の民間アパート・借家などにお住まいで、市より他の住宅扶助を受けていない非課税世帯の方
手当月額 3,500円
- 重度心身障害者手当
☎常時特別な介護を必要とする65歳未満の重度心身障害者で、次の①～③のいずれかに認定された方
①重度の知的障害で常時特別な介護を必要とする方
②重度の知的障害と身体障害の重複障害の方
③重度の肢体不自由で四肢機能が失われ座っていることが困難な方。ただし、施設入所者および継続して3カ月を超えて入院している方には支給されません
※都が直接判定を行います。20歳以上は本人、20歳未満は扶養義務者の所得制限あり。
手当月額 6万円

生きもの探し

市内でたくさんの生きものを見つけよう！



報告フォーム



市庁

環境政策課 ☎042・470・7753

表 市民観察種の一覧

環境の種類	植物	昆虫類	ほ乳類 爬虫類 両生類	鳥類	魚類
水辺 (川沿い)	・アメリカセンダングサ ・ナガエミクリ	・アキアカネ ・オニヤンマ	・アオダイショウ	・カワセミ ・コサギ ・ハクセキレイ	・アユ ・アブラハヤ ・ホトケドジョウ
水辺 (湧泉地)	・セキショウ ・ナガエミクリ	・オニヤンマ ・シマアメンボ	なし	・カワセミ ・ハクセキレイ	・アブラハヤ ・ホトケドジョウ
雑木林	・ヤマユリ	・カブトムシ ・ニイニイゼミ ・ヒメジャノメ	・アオダイショウ	・アオゲラ ・オナガ ・ヤマガラ	なし

※市民観察種の一覧は、東久留米市第三次緑の基本計画・生物多様性戦略の概要版をご覧ください。

市第三次緑の基本計画・生物多様性戦略に係る施策の推進および点検評価を目的とする市内の「主な生物種」を対象としたモニタリングのため、「生きもの探し」を実施します。今回は、市民の方が観察を行うに当たって、見つけやすく、親しみやすい種である「市民観察種」が対象となります。

さまざまな環境で見かけた生きものと、その様子をお知らせください。

場市内全域

対市第三次緑の基本計画・生物多様性戦略に掲載している「市民観察種」(市庁および右表参照)

報告方法見つけた生きもの名前・日付・場所(例=本町一丁目、落合川老松橋など)・写真(可能であれば)を環境政策課へFAX(042・470・7809)またはEメール(kankyoseisaku@city.higashikurume.lg.jp)で送信を。報告フォームの二次元コードからも簡単に報告できます

注▼民家やフェンス、柵の中などには入らず、外から観察しましょう▼生きものを捕って持ち帰るのはやめましょう▼車や自転車など周囲に気を付けて観察しましょう
詳細は市庁をご覧ください。



ヤマユリ



オニヤンマ



オナガ



ホトケドジョウ

第41回市民みんなのまつり 出演者募集



市庁

11月11日(土)・12日(日)に開催される市民みんなのまつりで吹奏楽、合唱、創作ダンスなどのパフォーマンスを行う出演者を募集します。

参加費無料 ※出演に関する経費(運搬費・交通費など)は全て出演者負担。

申し込み資格どなたでも。ただし、申し込み多数の場合、市内の方を優先する場合があります

パフォーマンス場所市役所ステージまたは東久留米駅西口の路上ステージ

パフォーマンス時間入場・退場を含め15分以内

※同じグループを複数に分けて15分以上続けて出演することはできません。別時間枠であれば出演可能です。

提出物ステージ出演申込書、当日使用する音源(団体名、氏名、曲名、楽曲時間を記入してください)

申込用紙の配布期間・場所 8月15日(火)～9月8日(金)に産業政策課窓口(市役所6階)および市庁で

※申込用紙の配布および受け付けは、閉庁日時を除く午前8時半～正午、午後1時～午後5時です。

申8月21日(月)～9月8日(金)に申込用紙に企画内容などを記入の上、出演者本人が産業政策課に持参し提出してください。なお、申込用紙は返却しません

※出演の可否および時間などは、審査・選考の上、決定します。なお、応募多数の場合はご希望に沿えない場合もありますので、あらかじめご了承ください。

問産業政策課 ☎042・470・7743



市役所ステージのイメージ



路上ステージのイメージ

活動期のハチにご注意ください

環境政策課生活環境係 ☎042・470・7753

■夏場のハチについて

夏から秋にかけては、ハチの営巣活動が活発になり、刺される危険性が高まります。

◎ハチに刺されないためには

巣を見かけたら近づかないようにしましょう。木や草が茂っているところでは特に注意が必要です。また、ハチが向かってきた場合は、大声を出したり、手で払ったりせず、姿勢を低くし、ハチを刺激しないようその場を離れましょう。

■ハチの巣について

市では、個人の住宅や管理者が居る集合住宅など、民有地にできたハチの巣の駆除は行っていません。ハチの巣は、手入れ不足の庭木などに作られることが多いため、手入れを充分にしてください。

◎ハチの巣を取り除くとき

アシナガバチは攻撃性が少ないので、薬局などでハチ専用の駆除スプレーを購入し駆除が可能です。スズメバチは凶暴で攻撃性が強いので専門の駆除業者への依頼をお勧めします。

◎駆除業者の紹介

市と協定を結んだ市内の駆除業者を紹介します。

注駆除費用は自己負担です。依頼する場合は、複数の業者から見積もりを取り、ご検討ください



市庁



スズメバチ

キャッシュレスで最大25%戻ってくるキャンペーン!

新規キャッシュレス決済導入店舗の募集

東久留米市商工会 ☎042・471・7577
受付=平日午前9時~午後5時半(正午~午後1時を除く)

市では、地域経済にかかるデジタル化の推進および物価高騰等により影響を受けている市民の負担軽減を目的に、対象店舗にてスマホ決済サービスで決済した場合に、支払額の最大25%のポイントを還元するキャンペーン実施のため、新規キャッシュレス決済導入店舗を募集します。本キャンペーンの実施にあたり、市商工会の推進員が巡回しています。一方で、各キャッシュレス決済事業者の代理店を名乗る訪問業者が確認されていますので十分にご注意いただき、ご不安な点がございましたら市商工会までご相談ください。

キャンペーンの内容	
期間	10月1日(日)~11月30日(木) ※予算額に達した場合、早期終了する場合があります。
1IDあたり付与上限額	1回当たりの上限:1,000円相当、1カ月あたりの上限:5,000円相当 ※期間中上限10,000円 ※適用には条件があります
対象決済	auPAY(コード支払い)、d払い、PayPay、楽天ペイ(QR・コード・セルフ) ※auPAY:キャンペーンで付与されるauPAYコード支払いの還元はポイントではありません。 ※d払い:d払い(iD)、dポイント、クーポン払い分はポイント進呈対象外です。 ※PayPay:クレジットカードは対象外です。ただしPayPayアプリを介したPayPayカード(旧Yahoo!JAPANカードを含む)での支払いは対象です。
対象店舗	東久留米市内の中小店舗で対象決済のうち、少なくとも1つが利用可能な店舗(コンビニ、大規模チェーン店等を除く) ※目印はキャンペーンポスターです。
実施主体	東久留米市商工会

■キャンペーンの対象店舗となる申し込みについて
●既に対象決済サービスを導入している店舗
=キャンペーン申し込みの手続きは必要ありません。

●対象決済サービスを導入していない店舗
=対象店舗の基準に該当し、キャッシュレス決済サービスを少なくとも1つ導入する必要があります。サービスの導入についての申し込み方法や流れは下記の通りです。
詳細は市HPをご覧ください。



市HP

キャッシュレス決済導入からキャンペーン開始までの手順

申し込み期日は、各キャッシュレス決済事業者によって異なりますので、お早めの申請をお勧めします。

①お申し込み

- 市HPに記載した各キャッシュレス決済会社のウェブサイトよりお申し込みください。
- 事業者情報が必要になります。

②審査結果通知

- 審査結果がメールで届きます。
- 審査完了に要する日数は各決済会社によって異なります(目安は1カ月程度)。
- 導入が遅れた場合、本キャンペーンの対象にならない可能性があります。

③ご利用スタート

- サービス提供開始後、キャンペーンの対象店舗となるに当たっての手続きは特段不要です。
- キャンペーン参加の可否については、電話で意思確認を行います(9月下旬頃)。

④キャンペーンツールの到着

- キャンペーン対象店となる場合、事務局からキャンペーン開始前までに案内文やポスターなどが郵送されます(9月下旬頃)。
- 案内文には、キャンペーンにかかる重要事項などの記載があるため、よくお読みください。



市HP



お知らせ

受験生チャレンジ 支援貸付事業

市では、受験生を持つ生計中心者に対し、学習塾などの費用や受験費用を無利子で貸し付けています。高校・大学・専門学校などの対象校に入学した場合、返済が免除されます。なお、4年度より収入要件が緩和され、連帯保証人が不要となりました。

貸付対象: 中学3年生、高校3年生、5年4月1日時点で20歳未満の高校・大学の中退学者・浪人生など

貸付金額: 学習塾等貸付金 20万円、受験料貸付金 2万円、中学3年生などが2万7400円、高校3年生などが8万円(いずれも上限額)

他利用には一定の条件があります。詳細は市HPをご覧ください

申6年1月31日(水)までに福祉総務課(市役所1階)へ。都の事業ですが、申し込みは同課が窓口となります。申請書は6年1月19日(金)までに事前に連絡の上、同課に受け取りに来てください。郵送での手続きも可能です。同課福祉政策係 ☎042・470・7749



職員募集

学童保育所職員募集 説明会

8月4日(金)午前11時から(30分~1時間程度)
場市役所5階501会議室
内学童保育所について、児童厚生指導員(会計年度任用職員専門職)および児童厚生員(会計年度任用職員アシスタント職)の仕事の内容、応募資格、現在の募集状況などについて

対児童厚生指導員および児童厚生員の仕事に興味のある方

申当日会場
問児童青少年課児童青少年係 ☎042・470・7735

児童介助員 (会計年度任用職員)

任用期間任用した日~6年3月31日(6年4月1日以降は降は条件付きで再度任用の場合あり) ※任用開始日は、採用決定後に勤務する各学校と相談の上、決定します。

勤務場所市立小・中学校
勤務時間1日6時間30分以内で、①週5日勤務、②週3日勤務。ただし、学校によって勤務時間の延長および休日出勤の場合があります。

また、長期休業中は学校の状況に応じた勤務時間となります

業務内容市立小・中学校に設置している特別支援学級などでの児童・生徒の介助および安全確保

募集人数①②いずれも2人
報酬など時給1271円



一般事務職員 (会計年度任用職員) ・アシスタント職

任用期間9月~6年3月31日(6年4月1日以降は条件付きで再度任用の場合あり)

勤務場所教育部生涯学習課(市役所6階)
勤務時間月13日勤務で月曜~金曜日の午前9時~午後5時(休憩1時間)。ただし、6年1月8日(月)祝は20歳のつどいのイベントのため、勤務日です

業務内容生涯学習行政(市が行う生涯学習・スポーツ振興)の事務の補助・パソコンでの書類作成・整理

(別途、交通費相当額と期末手当の支給は市の規定による)

応募資格 次のいずれかに該当する方
▼特別支援学校、特別支援学級において介助員などの経験のある方
▼体力に自信があり、学校教育に理解のある方

応募書類 ▼市販履歴書(写真貼付) ▼各種資格証や免許状の写し

申応募書類を〒203-8555、市役所教育部指導室宛て郵送、または直接指導室へ持参してください。書類選考後、面接の上決定します。なお、今回採用に至らなかった場合でも応募書類は返却しません。また、関連部署へ紹介する場合があります。 ※随時募集のため、申し込み締切りはありません

問指導室特別支援教育係 ☎042・470・8032

ホームページの更新作業(文字情報の打ち込み、ファイル添付程度) ▼伝票処理 ▼窓口での接客、電話対応 ▼イベント運営補助

募集人数1人
報酬など時給1072円
(別途、交通費相当額と期末手当の支給は市の規定による)

勤務条件健康保険・厚生年金・雇用保険・労災、有給休暇(任用から6カ月経過後)、その他、市規則に基づく各種休暇有。任用から原則15日に達するまでは条件付採用とし、その間良好な成績で勤務したとき、正式採用となります

応募資格など ▼Word・Excelによる資料やチラシ作成ができる程度のPCスキル・文章作成能力 ▼PowerPointが使えることが望ましい ▼窓口対応・電話対応ができる接遇スキル経験

応募書類 ▼履歴書(写真貼付) ▼原稿用紙またはWordに「事務に生かす私の強みと弱み」をテーマに800字以内にとめた作文

申8月15日(火)までに(必着)、応募書類を〒203-8555、市役所生涯学習課生涯学習係宛て郵送、または直接関係へ持参。面接や応募スケジュールなどについては詳細は、市HPをご確認ください

問同係 ☎042・470・7784



市HP

官公署 など

都営住宅入居者募集

種類・対象①ポイント方式(家族向けのみ)②ひとり親世帯向け、高齢者世帯向け、心身障害者世帯向け、多子世帯向け、特に所得の低い一般世帯向け、車いす使用者世帯向け

②抽せん方式③単身者向け、車いす使用者向け(車身、シルバーピア(単身・二人世帯向け)、居室内で病死などがあつた住宅

※①・②それぞれに申し込み資格がありますので、詳細は募集案内をご確認ください。

案内配布期間・場所土曜・日曜日を除く8月1日(火)～9日(水)に、都市計画課(市役所5階、上の原・ひばりが丘・滝山の各連絡所、東部地域センター)他で募集案内を配布(配布期間中は都住宅供給公社からも取得できます) ※8月5日(土)・6日(日)いずれも午前9時半～午後5時は、東京観光情報センター(都庁第一本庁舎1階)で配布します。

申8月16日(水)までに①が同公社募集センターに(必着)、②が渋谷郵便局に(必着)、募集案内に同封の申込用紙・封筒に必要事項を記入の上郵送、または都営住宅入居者募集サイトから申し込みを 問同公社募集センター ☎03・3498・8894(土曜・日曜日、祝日を除く)、8月1日(火)～16日(水)は ☎0

570・010・810(土曜・日曜日、祝日を除く)



東京都住宅供給公社



都営住宅入居者募集サイト

シルバー人材センター 会員募集 あなたが知識・技能・経験を活かしませんか?

「就職は望まないが何らかの収入を得たい」「地域に貢献したい」という、健康で働く意欲のある方へ入会説明会を実施します。

8月16日(水)午後1時～4時の間で1時間程度(原則毎月第3水曜日に開催) シルバー人材センター(下里4-1-44)2階会議室

市内在住で原則60歳以上の健康で同センターの趣旨に賛同いただける方 年費2000円、筆記用具、本人確認書類

8月14日(月)までに電話で同センター ☎042・475・0738へ



5年度就学義務猶予免除者等の中学校卒業程度認定試験の実施

病気などやむを得ない事由により、保護者が義務教育諸学校に就学させる義務を猶予または免除された方

STOP! 電気火災

問東久留米消防署危険物係 ☎042・471・0119

電気や電気製品にかかわる火災は、東京消防管内で毎年1,000件以上発生し、電気火災の占める割合は年々増加傾向にあります。電気火災による死者も発生しています。電気火災の原因を理解し、火災の発生を防ぎましょう。

主な火災の原因

●トラッキング現象

コンセントと差し込みプラグの間に溜まったほこりが湿気を含むことで、電気が流れて発火する。

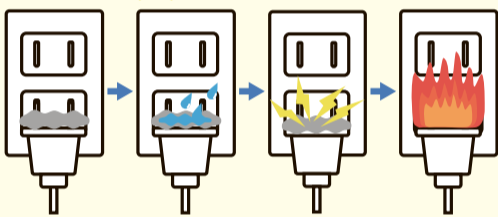
●過電流(たこ足配線)

コンセントに複数の電気機器をつなぎ、許容量を超えて使用することで発熱し、発火する。

火災の防止方法

- コンセントにほこりをためないよう掃除をする。水をかけない。 ●たこ足配線をしない(許容電流を超えて電気を使用しない)。 ●電気プラグはしっかりと差し込む。コードを束ねて使用しない。 ●電気機器の使用方法を理解し、間違った使い方をしない。故障や不具合の有無を確認する。

トラッキング現象のメカニズム



①コンセントとプラグの隙間にほこりがたまる ②ほこりが湿気を吸う ③火花が出る ④火災発生



合教育政策局生涯学習推進課認定試験第二係(千代田区霞が関3-2-12) 試験期日 10月19日(木) 合格発表 11月28日(火)に結果通知発送予定 試験科目 国語・社会・数学・理科・外国語(英語) 試験会場 東京都教職員研修センター(文京区本郷1-3-13) 問同係 ☎03・5253・4111(内線2643・2024)

都税がスマートフォン決済アプリで納付できます

都税の納付にスマートフォン決済アプリをご利用ください。アプリ内で納付書のバーコードを読み取るだけで、いつでも、どこでも簡単に納付できます。なお、5月から楽天ペイでも納付できるようになりました。詳細は、都主税局☎をご確認ください。



都主税局

問立川都税事務所 ☎042・523・3171

市民伝言板

会員募集

- ◆社交ダンス(草の実ダンス同好会) = 日 月 3回。火曜日午後1時半～4時 場 西部地域センター 費 会費年2,400円 備 素敵な音楽に合わせてフリーで踊っています。年齢制限なし。見学自由。連絡お待ちしております ☎佐藤 ☎090・5396・4544
- ◆東久留米パソコンクラブ = 日 月 3回。金曜日午後1時半～3時半 場 生涯学習センター 費 会費月1,000円 備 パソコンで画像の作成と編集を行います。初心者向け、パソコン持参 ☎渡沢 ☎080・1257・3857
- ◆社交ダンス(ポールルームひがくるめによろこ!) = 日 月 2回。土曜日午後6時15分～7時15分 他 場 コミュニティホール東本町 費 入会金1,000円、会費月3,500円 備 社交ダンス初級クラス。もう一度基本からやり直したい方、初心者歓迎 ☎梅田 ☎080・5021・5123
- ◆東久留米自然ふれあいボランティア = 日 月 4回。第2・第4・第5土曜日および土曜日に活動がない金曜日午前9時～午後3時 場 市内の緑地保全地域などの雑木林 費 会費年1,000円 備 どなたでも参

- 加できます。詳しくはくるくるチャンネルを ☎豊福 ☎042・475・7643
- ◆謡曲(親世流謡曲同好会春秋会) = 日 月 2回。第2・第4金曜日午後1時半～4時 場 滝山団地第2住宅集会所 費 会費6ヵ月2,000円 備 一緒に楽しく謡いませんか。見学可。経験者歓迎 ☎井上 ☎080・7726・4158
- ◆健康野球軍団ブラックキャッツ = 日 毎 週木曜日午前8時半～正午 場 滝山球場 費 会費月1,000円 備 60歳以上で野球好き仲間が健康目標で紅白戦。投攻走守で楽しんでます。見学可 ☎佐藤 ☎090・8006・7823
- ◆東久留米市失語症の会チャレンジ = 日 月 1回。第2土曜日午後1時半～3時 場 シャローム東久留米 費 会費1回200円 備 失語症の当事者の会です。気軽に参加してください。お待ちしております ☎渡辺 ☎090・8002・4079
- ◆語学(「NHKラジオ英会話」練習会) = 日 月 3回。原則土曜日午前10時15分～11時45分 場 東部地域センター 費 会費月1,500円 備 NHK「ラジオ英会話」で英語の練習をします。9月スタート。初中級 ☎忍田 ☎042・473・2095
- ◆子育てサークル(アミ・リトミック) = 日 月 2回。第2・第4火曜日午前10時半

- ～正午 場 滝山団地西集会所 費 入会金2,500円、会費月1,500円 備 生後8ヵ月～未就園児対象。リトミックで楽しく過ごしませんか ☎中山 ☎080・1189・9663
- ◆ミュージックサロン風花 = 日 月 1回(曜日・時間要相談) 場 ミュージックサロン風花(新川町1-3-17) 費 会費1回1,000円 備 初めてピアノを習う大人の方達の為のグループサークル(約2時間) ☎小川 ☎090・3542・6665

催し

- ◆東久留米団地夏祭り(東久留米団地自治会) = 日 8月5日(土)午後5時～9時(雨天の場合は8月6日(日)) 場 上の原中央運動広場 備 東久留米音頭と一緒に踊りましょう。売店多数あります ☎佐藤 ☎042・472・8423
- ◆第26回駅前夏祭り(東久留米駅前商店会) = 日 8月5日(土)午後5時～9時 場 東久留米駅北口周辺 備 クルメイザーショーやうちわの無料配布。子どもが喜ぶ催し物が盛りだくさん ☎竹内 ☎042・471・0007
- ◆ヒンメリワークショップ(NPOこころあ) = 日 8月27日(日)午前10時～午後1時 場 スペース105(市役所向かい) 費 参加費500円 備 柳久保小麦でモビール作り。定

- 員10組。材料費別(1,000円程度) ☎山本 ☎080・7000・4635
- ◆ドキュメンタリー映画「霧幻鉄道」上映(東久留米市福島県人会) = 日 9月17日(日)午後2時開演(1時半開場) 場 生涯学習センターホール 費 入場料1,000円 備 只見線を300日撮る男。只見線復活の物語 ☎大矢 ☎042・475・8532
- ◆ミュージカル「なんなんとうに雪がふる」(東久留米こどもミュージカル) = 日 9月17日(日)午後2時から午後6時から 場 所沢市民文化センターミュージアムホール 費 入場料前売り2,000円、当日2,300円 備 全席指定席。3歳未満のお子さんは要問合わせ ☎柘植 ☎090・1530・6485



(10面から続く)

ワンデー「KARATE」スクール

気軽に空手道を体験してみませんか。ストレス解消に効き目あり。
 9月3日(日)午前10時～午後3時半(体験教室は午後1時～3時)場スポーツセンター第1・2武道場市空手道連盟会員(体験教室は一般市民の方)持タオル、飲み物他運動のできる服装で直接会場へ市空手道連盟・榎本☎042・473・1195(夜間のみ)

水泳教室(種目別レッスン)

全6回。9月5日(火)、7日(木)、12日(火)、14日(木)、19日(火)、21日(木)、いずれも午後5時～6時場スポーツセンタープール種目別レッスン(クロール・平泳ぎ)小学生費5,500円および施設使用料水着・水泳帽・タオル8月1日(火)午前10時～14日(月)午後5時に(必着)、市体育協会印の申し込みフォームまたは郵送で。郵送の場合、往復はがきに教室名・希望コース・住所・氏名・年齢・電話番号、在勤・在学の場合は勤務先・在学先(返信用にも住所・氏名)を記入の上、〒203-0011、大門町2-14-37、スポーツセンター内、市体育協会事務局宛て郵送を市体育協会事務局☎042・470・2722



子どもの体力運動能力向上事業 第2回スポーツ教室「縄跳び」

運動の楽しさを感じ、以後継続的に運動をする意欲につながることを目指します。
 全8回。9月5日～10月24日の毎週火曜日午後5時～6時場スポーツセンター第1体育室定先着30人持飲み物、タオル、室内履き8月20日(日)までに電話で同センターへ同センター☎042・470・7900

第2回アクアフィットネス教室

水の中で歩いたり音楽にあわせて体を動かしたり、楽しみながら体力

づくりをしませんか。主催は市体育協会。

全4回。9月6日・13日・20日・27日のいずれも水曜日。▼Aコース＝午前10時～11時▼Bコース＝午前11時～正午場スポーツセンタープール市内在住・在勤・在学で18歳以上の方(高校生不可)定各コース30人(応募多数の場合は抽選)市水泳連盟推薦の有資格者費1,600円持水着・水泳帽・タオル8月1日(火)午前10時～14日(月)午後5時に(必着)、市体育協会印の申し込みフォームまたは郵送で。郵送の場合、往復はがきに教室名・希望コース・住所・氏名・年齢・電話番号、在勤・在学の場合は勤務先・在学先(返信用にも住所・氏名)を記入の上、〒203-0011、大門町2-14-37、スポーツセンター内、市体育協会事務局宛て郵送を市体育協会事務局☎042・470・2722



第37回市民テニス大会

9月10日(日)(予備日10月1日)場市内各テニスコート種ミックスダブルス1部・2部市内在住・在勤・在学、在連盟傘下テニスサークル・スクールで高校生以上の方費1ペア2,000円種エントリー後のメンバー変更・返金不可大会実施要項は、市テニス連盟印に掲載(大会1週間前から)8月21日(月)までに、郵便振替(振込手数料は自己負担)(00190-2-632369、加入者名「東久留米市テニス連盟」)で、通信欄に、郵便番号・住所・氏名・電話



番号・参加種目・所属(市外の方は勤務先、学校名、連盟傘下サークル名、スクール名)を記入の上、参加費の振り込みを。連盟理事に直接申し込みも可同連盟・小野寄☎042・478・5881(午後6時～9時)

第47回東久留米市 オープンミックスダブルス卓球大会

9月17日(日)午前9時半から(9時受け付け)場スポーツセンター第1体育室種目＝年齢別ミックスダブルス(下表参照)▼競技方法＝3～4組による予選リーグ戦の後に上位1～2位、下位3～4位による決勝トーナメント定先着200チーム費1組2,000円(当日集金)8月25日(金)までに(必着)、はがきに種目・氏名・年齢・性別・住所・電話番号・所属チーム名を記入の上、〒203-0043、下里5-15-28、石塚陽子宛て郵送を市卓球連盟・木村☎042・474・8448または石塚☎080・6626・3914

表 年齢別ミックスダブルス

種目	条件
A	合計年齢80歳以上119歳以下
B	合計年齢120歳以上139歳以下
C	合計年齢140歳以上

※年齢区分は6年4月1日時点。

くらし

夏休み特別企画 ～子ども未来講座～

楽しく学べる夏休み講座。親子で将来の夢やシゴト、お金について考えてみませんか。
 8月19日(土)午前10時～11時半場東部地域センター講習室種こどもはも

ちろん大人も知っておきたいお金の問題を「資産形成投資ゲーム」で疑似体験。人生100年時代。今話題の「金融知識」をぜひこの機会に小学生5・6年生と保護者先着10組20人(要予約)桂宗一郎氏(ファイナンシャルプランナー、ライフプランナー)筆記用具8月1日(火)午前9時から電話で同センターへ同センター☎042・470・8020

ラジオシェイクアウト訓練

コミュニティFM局「TOKYO854くるめら」の番組内で、自宅で行える「シェイクアウト訓練」を実施します。「TOKYO854くるめら」が聴けるラジオやアプリを入れたスマートフォンがあれば誰でも参加することができます。
 災害はいつやってくるかわかりません。この機会に、災害への事前の備えを再確認しましょう。
 8月8日(火)午前11時～11時54分種▼番組名＝ラジオで防災！シェイクアウト訓練▼参加方法＝できるだけ事前登録をお願いします。当日、FMラジオ(85.4MHz)またはスマホやパソコンで番組をお聴きください。
 ※事前登録方法など、詳しくは特設印をご覧ください。▼シェイクアウト訓練とは＝2008年にアメリカで始まった、地震の際の安全確保行動である「命を守る3動作」を約1分間で行う防災訓練です同防災防犯課防災防犯担当☎042・470・7769



FMプラプラ TOKYO854 公式アプリ



特設印

ハンぎょボール体験会

水産部 水産部

市体育協会事務局 ☎042・470・2722

「ハンぎょボール」とは、ハンドボールのメッカ富山県氷見市で生まれた、ハンドボールの生涯スポーツ化を目指す「ゆるスポーツ」です。老若男女誰もが気軽に楽しめるスポーツを体験してみませんか。
 9月3日(日)午前9時～正午場スポーツセンター第1体育室市内在住・在勤・在学の方で健康な方定先着100人市氷見市スポーツ振興課費無料持室内履き、飲み物、タオル市氷見市印では、競技についての動画などを掲載しています8月1日(火)午前10時～18日(金)午後5時に(必着)、市体育協会印の申し込みフォームまたは郵送で。郵送の場合、往復はがきに教室名・住所・氏名・年齢・電話番号、在勤・在学の場合は勤務先・在学先(返信用にも住所・氏名)を記入の上、〒203-0011、大門町2-14-37、スポーツセンター内、市体育協会事務局宛て郵送を

それは、ハンドボールとプリの術、氷見市で生まれたゆるスポーツ。得点をすると嬉しそうな声が出世していきます。ゴールを決めたらみんなで「出せ」とコール。でもあまり熱くなりすぎて、大事なプリを落とすと冷蔵庫送り。チームメンバーみんながプリに出世するように協力してプレーしましょう。

ゆるスポーツとは
 老若男女、スポーツが得意な人・苦手な人、そして健康な人も障害者も、誰もが楽しむことができるスポーツのこと。一般社団法人世界ゆるスポーツ協会が開催を行っています。

ルール
 ハンぎょボールの基本的なルールはハンドボールと同じ
 ①プリを顔に挿入した際の手を必ず使ってボールを投げる。(守備、ドリブルは顔の手でも可)ゴールキーパーは両腕にフイを挟む。
 ②試合時間は前後半7分ハーフ、休憩は3分間。
 ③ゴールを決めると嬉しそうな声が出世する。ゴールを決めたらみんなで「出せ」とコールする。(ユズクワッフルラボーランド→プリ)
 ④反則(反則)をすると冷蔵庫へ送られ、相手はゴールを決めると全員保護できる。
 ⑤試合終了後、得点計算を行い、チーム内の合計点を算出。

ユズクワ 30cm	フリラボー 55cm	ゴンド 75cm	プリ 100cm
1pt	4pt	6pt	7pt

反則
 原則、反則をした位置から相手ボールでリスタートを行う
 ●スレ(キズモノ)の決闘(決闘)→フィールドプレーヤーがプリを落としたり。
 ●だらだらぶっばい→プリを持っていない手でボールを握った時。
 ●審判を怒らせ、相手チームは全員で「だらぶつ」とコールする。
 ●おどろけ(おどろけ)→守備、攻撃側の両方のボディコンタクト
 ●しゃべらない(しゃべらない)→オーバーステップ
 ●はよせ(はよせ)→ボールを持って3秒より長く動かなかった場合。
 ●けつばす(けつばす)→キックボール(蹴り)で打った場合(反則と判別)
 ●おーど(おーど)→ライントロス
 ●うしろけた(うしろけた)→キーパーがシュートを顔で受け、フイを落としたりした場合、相手チームにカプスロー(ペナルティスロー)が与えられる。
 ※キーパーは冷蔵庫には送られない。

氷見市
 富山県氷見市は日本海側の中央部にあり、世界で最も美しい湾のひとつに囲まれる富山湾の北西部に位置します。氷見市は湖中式定置網の発祥の地として栄えた漁業のまちです。天然の宝庫と呼ばれる富山湾から多種多様な魚が水揚げされ、中でも出漁量「ぶり」、ブランド魚「ひみちぶり」として、全国に広く知られています。また、ハンドボールが非常に盛んで、毎年3月に、「春の全国中学生ハンドボール選手権大会」を開催するなど、ハンドボールは氷見市を代表するアイデンティティスポーツと言えます。

開発の経緯
 ハンドボール競技は、競技スポーツとしてのイメージが根付いていて、ハンドボール競技をする者や観る者の両方からハンドボールとしての認知が蓄積されています。これは生涯スポーツとして極めて可能性のあることを示しており、ハンドボールの生涯スポーツ化や産業振興の創出の場として、先駆的なイノベーションを起こす分野と考えられます。これらことから氷見市は、ハンドボールによる更なる地域ブランディングとハンドボールの社会的価値の向上のため、このゆるゆるスポーツの開発に着手しました。

体験会の申し込みはこちらから

市体育協会印

ハンぎょボールの詳細はこちらから

氷見市印

同競技のチラシ(氷見市提供)

なごえり コンサート

昭和の名曲を通じて活躍中のフォーク歌手「和/NAGOMI」氏とフリーアナウンサーの「理恵」氏による歌とトークのショーをたっぷりとお楽しみください。
日 8月20日(日)午後1時半開演(1時開場) **場** 西部地域センター3階多目的ホール **内** ▼あの頃にタイムスリップ! 懐かしのフォークソング ▼協力=なごえり♪ (和/NAGOMI氏、絵里氏) **定** 先着120人(要予約) **費** 800円 **申** 8月1日(火)午前10時から直接同センター窓口で **問** 同センター ☎042・471・7210



のアトリエに住む母のもとで、夏のバカンスを過ごした三兄妹とその家族。そして、突然に訪れる悲しい別れ。変化の時代を生きる、現代人の心に染み入る感動作。オルセー美術館開館20周年記念作品 **定** 先着20人 **申** 8月1日(火)午前9時から、申し込みフォーム、**内** (fifty2@city.higashikurume.lg.jp)、電話(☎042・472・0061)、または直接男女平等推進センター(市役所2階、平日午前9時~午後5時)で **問** 同センター



申し込みフォーム

バクさんとうたおう!

大人気のバクさんの軽妙なトークとリードでみんなで歌いましょう。
日 8月27日(日)午後1時半開演(1時15分開場) **場** 南部地域センター2階講習室1・2 **定** 先着50人 **費** 参加費500円(要予約・当日集金) **持** 筆記用具 **申** 8月5日(土)から電話または同センター窓口で **問** 同センター ☎042・451・2021

サークル見学会 見学者募集

生涯学習センターでは、多数のサークルが各種生涯学習活動を行っています。新規入会を検討される方を対象に、「サークル見学会」を開催します。実際のサークル活動を自由に見学していただけます。参加団体の一覧・日程は同センター **内** または窓口でお渡ししていますので、お気軽にお立ち寄りください。
日 9月1日(金)~30日(土) ※各団体の活動日ごとに随時開催します。 **場** 同センター **費** 無料 **申** 開催期間中に直接サークル会場へお越しください **問** 同センター ☎042・473・7811(第4月曜日 同センター **内** を除く午前9時~午後9時)



同センター **内**

プラザ フリーピアノナイト Vol.3

市民プラザの赤いピアノを、次は

あなたが弾いてみませんか。

日 9月20日(水)午後6時半~7時半 **場** 市役所1階屋内ひろば **内** 演奏時間は1人15分。9月のテーマ「秋の予感」をイメージした曲を自由にお弾きください **定** 18歳以上の方 **定** 4人(応募多数の場合は抽選) **注** 連弾ならびに弾き語り。他の楽器との合奏は不可 **申** 電話または直接同プラザ窓口で **問** 同プラザ ☎042・470・7813



スポーツ

aki ヨガレッスン

ゆったりとした動きで身体をほぐし、仕事や家事など忙しい日々のストレスを和らげましょう。男性の方もぜひご参加ください。
日 8月21日(月)・28日(月)、いずれも午後5時半~6時半 **場** 市民プラザホール(市役所1階) **定** 各先着20人(要予約) **師** aki氏(JYIA認定ヨガインストラクター) **費** 500円(当日集金) **持** 飲み物、タオル、ヨガマット(お持ちの方) **他** 21日・28日各1回のみレッスンは

も申し込み可 **申** 8月5日(土)午前10時から電話または直接市民プラザ窓口で **問** 同プラザ ☎042・470・7813

初心者アーチェリー教室

アーチェリーの基本技術を学んでみませんか。主催は市体育協会。
日 全3回。9月2日・9日・16日、いずれも土曜日午後7時~9時 **場** スポーツセンター弓道場 **内** 市内在住・在勤・在学の18歳以上(高校生不可)で3日間参加できる方 **定** 8人(応募多数の場合は抽選) **師** 市アーチェリー協会会員 **費** 参加費1,000円(保険料) **申** 8月1日(火)午前10時~14日(月)午後5時に(必着)、市体育協会 **内** の申し込みフォームまたは郵送で。郵送の場合、往復はがきに教室名・住所・氏名・年齢・電話番号、在勤・在学の場合は勤務先・在学先(返信用にも住所・氏名)を記入の上、〒203-0011、大門町2-14-37、スポーツセンター内、市体育協会事務局宛て郵送を **問** 同事務局 ☎042・470・2722 市体育協会 **内** (9面へ続く)

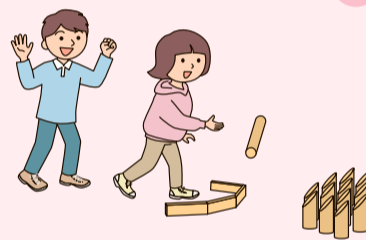


市体育協会 **内**

ニュースポーツデー (スポーツ推進委員運営)



導入されたモルック



障がいのある方もない方もだれでも気軽に楽しめるニュースポーツが盛りだくさん。今、話題の「モルック」も2セット導入しました。空調の利いたなかでスポーツを楽しみませんか。

日 8月5日(土)午前10時~午後4時(都合のよい時間にどうぞ) **場** スポーツセンター第1体育室 **内** ボッチャ、モルック、ミニテニス、ラージボール卓球、ユニカール、ソフトバレーボール、スカットボール、ネオテニス、輪投げ他 **費** 100円(未就学児無料) **持** 室内履き(運動靴) **他** 1人でも参加可。運動ができる服装で **申** 当日会場で **問** 生涯学習課 ☎042・470・7784



令和5年度文化庁伝統文化親子教室

令和5年度文化芸術振興費補助金を活用し、次の教室を開催します。詳細は下表の実施団体へお問い合わせください。



教室名(実施団体)	内容	開催日時	場所	対象	定員	持ち物	費用	申し込み
古典芸能である日本舞踊の装いを学んで体験! (東久留米清新緑風の会)	日舞の装いを学び、浴衣・振り袖等の着付けを習得。その支度に付随した日本髪と舞台化粧を体験します。6日間の集中講座で簡単な着付けができるようになります	9月2日(土)・3日(日)・9日(土) 午前9時~正午 9月10日(日)・16日(土) 午後1時~5時 9月24日(日) 午前9時~午後5時	生涯学習センター集会所または和室	園児4歳~高校生(小学3年生以下は保護者同伴)	先着10人	肌着・タオル・筆記用具	教材費800円(ヘアピン・毛たばなど、持ち帰り教材費)	☎(sobu777jp-tokyo@yahoo.co.jp)に、教室名・氏名・住所・電話番号・学校名・学年を記入の上、創美流事務局宛て送信を ■創美流事務局 ☎090・1506・0630または ☎(sobu777jp-tokyo@yahoo.co.jp)
子ども着付教室 (小笠原清流梧桐會)	浴衣や小紋の着付けや帯結び、巫女装束などの着付けを7回で学び、日常でも気軽に和装が楽しめるように導きます	9月10日(日)・18日(月・祝) 10月1日(日)・22日(日) 11月23日(土・祝)・26日(日) 12月10日(日) いずれも午後3時~4時半 (10月22日のみ午後2時~3時半)	創美流華道会館	小学3年生~高校生で身長140cm以上の女兒・女子	先着10人	筆記用具、白い靴下または足袋など	無料	FAX(042・471・1616)、または ☎(soubi@car.ocn.ne.jp)に教室名・氏名・住所・電話番号・学校名・学年・生年月日(和暦)を記入の上、創美流華道会館宛て送信を ■創美流華道会館・渡邊 ☎042・471・4022(代表)

(12面から続く)

■おはなし会

8月8日(火)・15日(火)いずれも午後3時50分から(内)絵本の読み聞かせや素話など(対)小学生(他)協力はおはなしくぬぎ、中央図書館(甲)当日会場で

■中学・高校生世代筋肉の祭典

8月9日(水)午後5時半から(内)体力測定など(対)中学・高校生世代(他)動きやすい服装で(甲)当日会場で

■けやき児童館

大門町2-10-5 ☎042・474・6653



遊戯室

■小学生子ども会議

8月1日(火)午後3時から(内)児童館のルールなどについて話し合おう(対)小学生(甲)当日会場で

■リバーシ大会

8月2日(水)午後3時半から(内)リバーシで勝負をしよう(対)小学生以上(甲)当日会場で

■おはなし会

8月9日(水)午後3時～3時半(内)絵本の読み聞かせなど(対)小学生(師)東部図書館(甲)当日会場で

■バスケの日

8月14日(月)午後3時半から(内)みんなバスケをして楽しもう(対)小学生(甲)当日会場で

■リトミック講座

8月19日(土)午前10時半～11時が首が据わったお子さんと保護者、11時15分～11時45分が歩けるようになったお子さんと保護者(内)リトミック団体による音楽イベント(定)各15組(師)千葉理恵子氏(甲)8月4日(金)午前9時か



ら電話または来館で

■子どもセンターひばり

ひばりが丘団地8-11 ☎042・464・9300



図書コーナー

■おはなしの日

8月2日(水)午後3時45分から(内)絵本の読み聞かせや素話など(対)小学生(師)水曜おはなし会(甲)当日会場で

■ヤングミーティング

8月18日(金)午後5時半から(内)児童館をより良い場所にするためにみんなで話し合います(対)中学・高校生世代(甲)8月4日(金)午後5時半から来館で

■親子でふれあいリトミック

8月22日(火)午前10時半～11時が首が据わった乳児と保護者、11時15分～11時45分が歩き始めている未就園児と保護者(内)音に合わせて心と体を動かそう(定)各15組(師)千葉理恵子氏(持)飲み物、タオル(他)動きやすい服装で(甲)8月15日(火)午前10時から電話または来館で

■中高校生世代バスケット教室

8月29日(火)午後4時からが未経験者の部、午後5時からが経験者の部(場)スポーツセンター第一体育室(対)中学・高校生世代(師)氏家豪一氏(ア)スフレンズ東京Z U15アカデミーコーチ(定)各20人(市内4児童館合計)申し込み開始時に定員を超える希望者が来た場合は抽選(持)室内履き、飲み物、タオル、ボール(お持ちの方)(甲)8月15日(火)午前10時～28日(月)午後5時に直接各児童館で(問)各児童館



子育て

■地域子ども家庭支援センター上の原

上の原1-2-44 ☎042・420・9011



幼児室

■おはなし広場

8月21日(月)午前11時～11時半(場)同センター上の原地域活動室(内)ボランティアによる読み聞かせや手遊びなど(対)1歳以上の乳幼児と保護者(定)10組(甲)8月14日(月)午前10時から電話または同センター上の原で

■児童の居場所づくり事業

市では、公共施設などを活用して地域子ども達に健全な遊びを提供する「児童の居場所づくり事業」を実施しています。

■小山小学校(屋内)

8月5日(土)午後1時半～4時半(場)視聴覚室(内)自然の物を使ったクラフト(対)乳幼児～小学生

■野火止地区センター(屋内)

8月7日(月)午後1時半～4時半(場)第一、第二会議室(内)動くおもちゃ作り(対)乳幼児～小学生

■小山台遺跡公園(屋外)

8月12日(土)午前10時～正午(内)たのしいお水遊び(対)乳幼児～小学生

■小山小学校(屋内)

8月19日(土)午後1時半～4時半(場)視聴覚室(内)自然の物を使ったクラフト(対)乳幼児～小学生

■野火止地区センター(屋内)

8月21日(月)午後1時半～4時半(場)第一、第二会議室(内)夏の思い出工作(対)乳幼児～小学生

《共通事項》

費無料(持)タオル、飲み物。屋内は上履き、屋外は帽子(注)徒歩か自転車で来場を(注)食べ物は原則持ち込み禁止(注)乳幼児は保護者同伴(注)動きやす

い服装で参加を(注)内容を変更する場合あり(他)プログラムの他にも、年齢に合わせた簡単にできる工作や遊びを用意しています(甲)当日会場で(問)児童青少年課(児)児童青少年係(☎)042・470・7735

図書館

8月の休館日

金曜日は全館休館です。中央図書館は15日(火)も休館です。

(問)中央図書館(☎)042・475・4646

文化

お日さまサンサンフェスティバル 地域の子どもたちみんなあつまれ



夏休みのイベント「お日さまサンサンフェスティバル」を4年ぶりに開催します。障害のある子どもたちと地域の子どもたちが遊びを通して楽しいひと時を過ごす催しです。地域の方、お子さん、親子、お友達と誘いあってご参加ください。

8月18日(金)▼午前の部＝午前10時～正午▼午後の部＝午後1時～3時(入れ換え制。どちらかを選んでお申し込みください)(場)生涯学習センター(内)ユニカール・ボッチャ・人形劇・輪投げ・つりぼり・太鼓、ホールでは音と光と風船で遊びます(持)飲み物、タオル(甲)8月10日(木)までに、電話、FAX、市文化協会(問)から申し込みを。FAXの場合、イベント名・氏名・住所・電話番号・年齢・午前か午後かを記入の上、送信を(問)同協会(☎)042・477・4700(FAX同。平日午前9時～午後5時)



同協会(問)

黒目川リバーウォッチング

黒目川で川の生き物を捕まえ、図書館の本で名前や特徴を調べます。

8月20日(日)午後1時～4時(場)東部地域センター1階講習室と黒目川周辺(対)小学生(小学3年生以下は保護者同伴)(定)先着20人(保護者含む)(師)菅谷輝美氏(新河岸川水系水環境連絡会座長)(持)水の中に入ってもよい靴(脱げないようにかかとのある靴を。サンダル不可)、着替え一式(履き替え用の靴もお持ちください)、タオル、帽子、飲み物、手あみ(他)川で観察を行うため、ぬれてもよい服装で参加を(注)協力は新河岸川水系水環境連絡会(甲)8月1日(火)～19日(土)に電話または直接東部図書館カウンターへ(休館日を除く)(問)同館(☎)042・470・8022



昨年度の様子

多摩六都科学館 Tamarokuto Science Center

ICRRサイエンスカフェ 「高エネルギーガンマ線天文学とは何か」

私たちの目では見えない宇宙線は、いつも地球に降り注いでいます。前半は高いエネルギーをもつ宇宙線に着目し宇宙の謎にせまる高エネルギーガンマ線天文学やその観測装置などについて、後半は展示物「スパークチェンバー」を観察しながら身近な宇宙線についてお話しします。

9月3日(日)午後1時半～3時半(場)①多摩六都科学館②オンライン(Zoom)(対)小学5年生以上(定)①20人(応募者多数の場合は抽選し、当選者のみに参加券を送付します)②先着80人(師)ダニエラ・ハダシュ氏(東京大学宇宙線研究所助教)他(費)①入館料520円(高校生以下210円)②無料(通信費は自己負担)(注)①参加者以外の入室不可(注)オンラインは前半の講演部分のみ視聴できます(注)講演はすべて英語です。通訳はありません(甲)①8月21日(月)までに(必着)、同館(問)またははがきで申し込みを。はがきの場合はイベント名・開催日時・氏名(フリガナ)・年齢(学年)・郵便番号・住所・電話番号を記入の上、〒188-0014、西東京市芝久保町5-10-64、多摩六都科学館宛て郵送を(注)②8月1日(火)正午から、同館(問)で(問)同館(☎)042・469・6100



ダニエラ・ハダシュ氏



東久留米市プロモーション動画

市公式ツイッター



市公式動画チャンネル



市公式フェイスブック



行政情報アプリ マチイロ



↓ 市政へのご要望・ご意見はこちらへ

- ◎ご意見箱設置場所
市役所1階屋内ひろば、上の原・ひばりが丘・滝山の各連絡所
◎エコーテレホン・エコーファクス
☎・FAX042・472・1131(夜間・休日のみ)
◎ホームページ(https://www.city.higashikurume.lg.jp)のご意見箱

〈今月の月間・週間案内〉食品衛生月間、電気使用安全月間、道路ふれあい月間、水の週間(1日~7日)、道の日(10日)、山の日(11日)

けんこうとイベント・講座は9面まで続きます

けんこう

BCG予防接種

8月16日(水) 場わくわく健康プラザ
5年3月生まれの乳児(生後6カ月以上1歳になる誕生日の前日までの未接種の乳児も可)



食事・健康相談

働く世代の生活習慣病や、健康について見直したい方の食事・健康相談をお受けします。

8月25日(金) 午後1時半~4時15分
健康プラザ1階 生活習慣病予防や健康づくりについての個別相談、体組成(体脂肪率や筋肉量など)の測定



シャキシャキ介護予防教室

毎日をいきいきと過ごすために、日頃から簡単に取り入れられる「運動・栄養・口腔ケア」について、2カ月間コースの教室を開催します。

楽しく学び、体を動かしながら、「これならできそう」という習慣を身につけていきましょう。

8月25日~10月13日の毎週金曜日①午前10時~11時半②午後2時~3時半
スポーツクラブルネサンス東久留米(本町3-3) 市内在住のおおむね65歳以上の方で、要支援・要介護認定がなく、医師より運動制限を指示されていない方



脳の健康教室 木曜日クラス

簡単な読み書き計算で、脳の健康維持と認知症予防に取り組みます。
8月31日~6年2月29日の毎週木曜日(祝日を除く) 午前10時~11時、6カ月間の教室
スポーツセンター ドリルを使った漢字の読み書き、計算学習、参加者同士の交流など

8月1日(火) 午前9時から電話で介護福祉課 地域ケア係へ
042・470・7777(内線2501~2503)



イベント・講座

児童館

子どもセンターあおぞら
前沢4-25-8 ☎042・471・7071



ボルダリングの日

8月7日(月) 午後2時半~3時半
小学生 他動きやすい服装で当日会場

幼児のつどい

8月10日(木) 午前10時半からと11時5分からの2部制
水あそび 1~4歳児と保護者



各部12組

タオル他ぬれてもいい服装で
8月4日(金) 午後1時半から電話で

ジャンジャンタイム

8月10日(木) 午後2時半~3時半
みんなでレクリエーションを楽しもう
小学生 他動きやすい服装で当日会場

中央児童館

中央町1-10-11 ☎042・476・2161



小学生筋肉の祭典

8月2日(水) 午後3時から
体力測定など
小学生 他動きやすい服装で当日会場

乳幼児さんとあそぼう

8月3日(木)・10日(木) いずれも午前10時半からと11時10分からの2部制
親子で水遊び
乳幼児と保護者
各部7組
タオル、着替え
中学・高校生世代のお兄さんお姉さんがお手伝いをしてくれます(お手伝いが無い場合もあります)



水遊び

8月7日(月) 午後2時から
水風船などであそぼう
小学生
着替え、バスタオル
天候により、内容が変更、中止になる場合があります
7月30日(日) 午前10時から来館で(同館で配布している申込用紙に記入の上、持参を)



(11面へ続く)

休日・準夜間診療
休日診療(日曜日と祝日の午前9時~正午および午後1時~4時半)
内科・小児科
8月6日・11日=休日医科診療所
8月13日=石橋クリニック
歯科
8月6日・11日・13日=休日歯科診療所
休日準夜間診療医療機関
8月6日・13日=滝山病院
8月11日=前田病院
平日準夜間小児初期救急診療
月曜・水曜・木曜・金曜日(午後7時半~10時20分)
=佐々総合病院
月曜~金曜日(午後7時半~10時半)
=多摩北部医療センター

広告欄
内容については広告主にお問い合わせください