

- ・「かけこみハウス」にご協力を……………3面
- ・第73回「社会を明るくする運動」市民のつどい・音楽祭…4面
- ・飲酒運転させないTOKYOキャンペーン……………7面
- ・「東久留米市暮らしの便利帳」を全戸配布します…12面



今年の夏は イベントがいっぱい 図書館へ行こう!

中央図書館

ティーンズ夏フェス2023

ぽけ☆1GP(グランプリ)～ぽけ☆ま流ビブリオバトル～

ティーンズ向け情報誌を作成する「ぽけ☆ま編集部」との協力によりビブリオバトルを開催します。発表者(バトラー)が自分のおすすめしたい本を紹介し、発表者と観覧者(ミルラー)の投票によってチャンピオンが決まります。あなたも参加してみませんか。

日 8月20日(日)午後2時～3時半

場 中央図書館 1階北開架室

対 発表者は10代で先着7人、観覧者は10代以上で先着20人(うち10代が10人、20代以上が10人)

申 発表者・観覧者ともに7月1日(土)～8月6日(日)に電話または直接同館カウンターへ



①発表者はおすすめの本を観覧者の前で紹介する



②発表者・観覧者全員で自分が一番読みたくなった本に投票



③投票結果により、チャンピオンを決定

なつぼん2023

中学・高校生世代におすすめの本の展示とブックリストの配布をします。

日 7月26日(水)～8月31日(木)午前9時～午後7時(休館日を除く。最終日は午後5時まで)

場 中央図書館 1階北開架室

対 中学・高校生世代

よもう!あそぼう!かがくの本「まめ・豆・マメ」

日 7月23日(日)午前10時半～11時半

場 中央図書館 2階多目的室

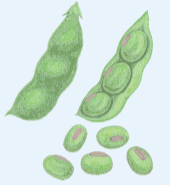
内 「まめ」をテーマにした実験と科学の絵本の読み聞かせイベント

対 小学生 定 先着15人

持 筆記用具

他 協力は科学の本の読み聞かせの会「ほんとほんと」

申 7月1日(土)～22日(土)に電話または直接同館カウンターへ



えほんのもりのなつやすみ「たべもの、あつまれ!」

日 7月22日(土)～25日(火)

①「たべもの」をテーマにした絵本の展示=午前9時～午後7時(最終日は午後5時)

②おはなし会=午前10時半～11時が乳幼児向け、午前11時～11時半が幼児向け、午前11時半～正午が小学生向け

場 中央図書館 1階北開架室

他 協力は、ひがしくるめ子ども読書の会、子ども読書応援団



ひばりが丘図書館

天気の不思議大発見!～大雨と台風について～

近年、異常気象で話題になることの多い天気について学びます。また、調べ学習や自由研究に役立つおすすめの本も紹介します。

日 7月29日(土)午後2時～3時半

場 南部地域センター 2階講習室

対 小学3年生～6年生 定 先着30人

師 齋藤健太氏(東京管区気象台気象防災部観測予報課)

注 車での来場不可

申 7月1日(土)～27日(木)に電話または直接ひばりが丘図書館カウンターへ(休館日を除く)



東部図書館

下水道ってなんだろう

水はどこから来てどこに行くのだろうか。映像資料を見ながらお話を聞き、水の循環について考えます。

日 7月23日(日)午前10時～11時半

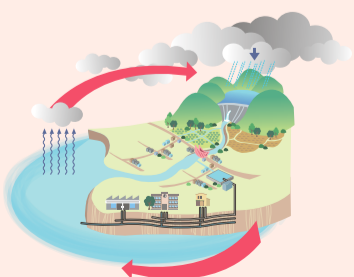
場 東部地域センター 1階講習室

対 小学生 定 先着20人

師 管清工業(株)の管路管理総合研究所員

注 車での来場不可

申 7月1日(土)～22日(土)に電話または直接東部図書館カウンターへ(休館日を除く)



滝山図書館

※いずれも車での来場不可。

おもしろいけどちょっとこわいこわ～いおはなし会

日 8月6日(日)午前10時半～11時半
場 西部地域センター 2階滝山図書館多目的室

内 本の読み聞かせやおばけのパネルシアター、関連資料の展示

対 幼児～小学校低学年(保護者同伴可)

定 先着10人(保護者を除く)

申 7月1日(土)～8月5日(土)に電話または直接同館カウンターへ



滝山昆虫図鑑

日 7月30日(日)午後2時～5時

場 西部地域センター 3階第2・3講習室と同センター周辺

内 野外での昆虫採取と、図書館の本を使って名前や特徴の確認

対 小学生(3年生以下は保護者同伴)

定 先着15人(保護者を除く)

師 竹内秀夫氏(日本自然保護協会自然観察指導員)、菅谷輝美氏(新河岸川水系水環境連絡会代表)

持 虫捕り網、ルーペ(なくても可)、タオル、帽子、飲み物

他 野外で活動するため、動きやすく虫刺されを防止できる服装で

申 7月1日(土)～29日(土)に電話または直接滝山図書館カウンターへ

「2023夏休みシールラリー」

おすすめの本のリストと「シールラリーカード」を市内全図書館で配布します。

日 7月19日(水)～8月31日(木)午前9時～午後7時(休館日を除く)

対 幼児～小学生

場 中央図書館

問い合わせは各館へ

中央図書館 ☎042・475・4646

滝山図書館 ☎042・471・7216

ひばりが丘図書館 ☎042・463・3996

東部図書館 ☎042・470・8022

開館時間 午前9時～午後7時

休館日 毎週金曜日

(中央図書館は毎月第3火曜日も休館)



5年度国民健康保険 税納税通知書の発送

5年度の国民健康保険税(国保税)納税通知書を7月12日(水)に発送します。4月～6年3月の加入月数分を計算した通知です。納付書や口座振替(普通徴収)、年金天引き(特別徴収)のいずれかでの納付となります。

特別徴収の対象になる方

世帯内の国保被保険者全員が65～74歳であるなど、一定の条件に該当する場合、国保税は特別徴収となります(一部例外あり)。なお、今年度から特別徴収の対象になる方は、第3期まで普通徴収となり、10月から特別徴収が開始されます。

特別徴収から口座振替への納付方法の変更

納付方法を特別徴収から口座振替に変更することができません。変更を希望する方は、保険年金課(市役所1階)で変更の届け出をお願いします。

▼7月31日(月)までに手続き
10月の特別徴収を中止し、10月末から口座振替▼8月1日(火)以降に手続き12月以降から中止

ただし、これまでの納付状況から、口座振替への変更が認められない場合があります。

※②・③は国保税の口座登録がない方のみ必要です。※お支払いいただく国保税の総額は変わりません。

登録がない方のみ必要です。※お支払いいただく国保税の総額は変わりません。

古い保険証をそのまま使用すると、あとで差額の支払いや払い戻しの手続きが必要となる場合があります。

替で納めていただく普通徴収があります。通知書の表紙に「今回の納付(納入)方法」を記載していただきますので、ご確認ください。

国保税の軽減

国保税は住民税のような非課税制度ではありませんが、所得の少ない方も、応益割(均等割)の国保税を負担することから、軽減措置が設けられています。

軽減等の詳細は納税通知書に同封するパンフレットや市HPなどからご確認ください。国保財政の健全な運営にご理解とご協力をお願いします。

◎5年度保険料決定通知書 兼納付(納入)通知書の送付 後期高齢者医療制度は、75歳以上(障害認定を受けている方は65歳以上)の方が対象です。5年度の後期高齢者医療保険料決定通知書兼納付(納入)通知書(以下、「通知書」)を、7月12日(水)に送付します。

後期高齢者医療に新しい負担割合が変わる方に新しい保険証をお送りします

医療機関などで支払う医療費の自己負担(一部負担金)の割合は、毎年8月1日にその年度の住民税課税所得(市民税・都民税納税通知書の「課税標準額」と世帯構成の状況から判定します。



市HP

後期高齢者医療

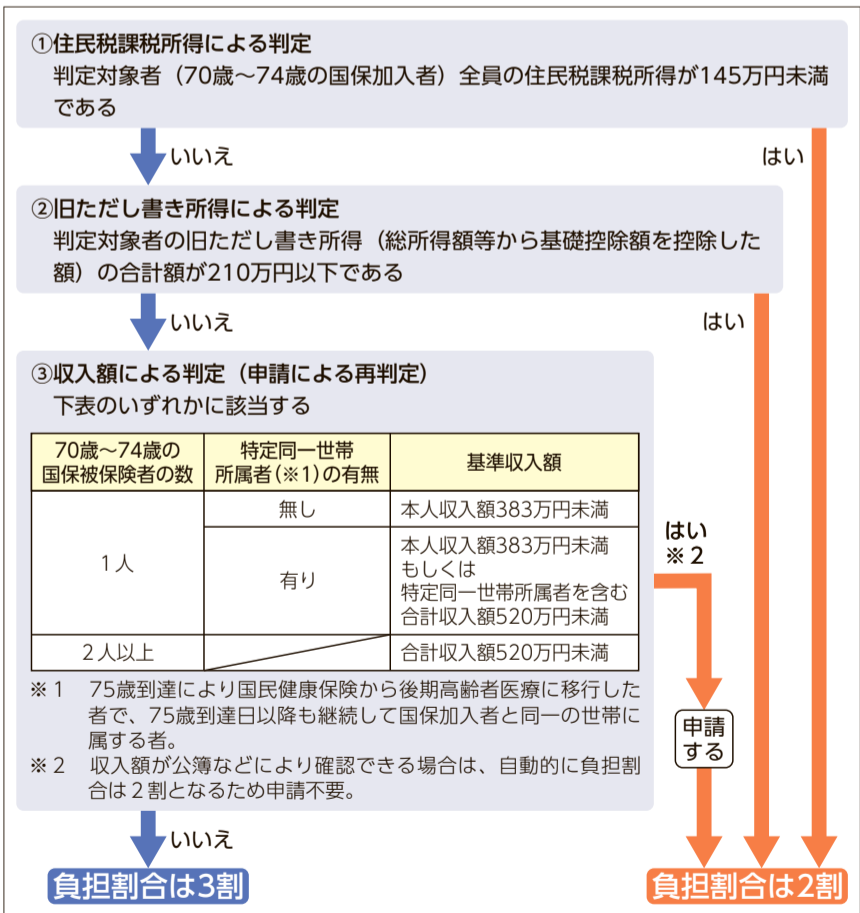
8月～6年7月の自己負担の割合は、5年度の住民税課税所得に基づいて判定します。8月1日から自己負担割合が変わる方には、新しい保険証を7月中旬頃に簡易書留郵便でお送りします。新しい保険証が届きましたら、これまでお使いの古い保険証は8月1日以降に同封の返信用封筒で必ずご返却ください。

表 後期高齢者医療自己負担割合判定基準

判定基準	区分	自己負担割合
同じ世帯の被保険者の中に住民税課税所得が145万円以上の方がいる場合(注)	現役並み所得者	3割
次の①②の両方に該当する場合 ①同じ世帯の被保険者の中に住民税課税所得が28万円以上145万円未満の方がいる ②「年金収入」+「その他の合計所得金額」の合計額が▼被保険者が1人=200万円以上▼被保険者が2人以上=合計320万円以上	一定以上所得のある方	2割
同じ世帯の被保険者全員の住民税課税所得がいずれも28万円未満の場合または、上記①に該当するが②には該当しない場合、および住民税非課税世帯	一般所得者等	1割

(注)住民税課税所得が145万円以上でも、次に該当する場合は3割負担の対象外となる場合があります
①昭和20年1月2日以降生まれの被保険者および同じ世帯の被保険者の、賦課の基となる所得金額の合計額が210万円以下の場合(申請不要)
②4年1月～12月までの収入額が次の条件を満たし、基準収入額適用申請を行って認定された場合▼被保険者が1人=収入額が383万円未満(または同じ世帯に他の医療保険制度に加入する70～74歳の方がいる場合は、その方との収入合計額が520万円未満)▼被保険者が2人以上=被保険者全員の収入合計額が520万円未満
※原則、基準収入額適用申請が必要ですが、対象の方が②の条件を満たすことを市で確認できる場合は申請不要です。お送りする保険証の自己負担割合が軽減後のものとなっている場合がありますので、必ずご確認ください。対象の方であっても②の条件を満たすことができない場合は申請が必要です。対象と思われる方には申請書をお送りしますので、7月中旬に申請してください。

高齢受給者証(70歳～74歳の国保加入者)の一部負担金割合判定方法について



国民健康保険 高齢受給者証の更新 70歳以上の国民健康保険被保険者の方には、被保険者証に一部負担金割合(2割もしくは3割)を表記した「国民健康保険被保険者証兼高齢受給者証」(以下、「高齢受給者証」)を交付しています。

この判定により、一部負担金割合に変更のある方に、新しい高齢受給者証を7月中旬に世帯主宛てに送付します。

5年度介護保険料額決定通知書の発送 65歳以上の方の5年度の介護保険料額決定通知書(以下、「通知書」)を、7月12日(水)に発送します。通知書が届きましたら、今年度の保険料の納付方法や保険料額などをご確認ください。

納付書で納める方は、記載された納期限までに、市役所(本庁舎・各連絡所)、通知書に記載した金融機関・郵便局、コンビニエンスストア、スマートフォン決済などで納付をお願いします。納め忘れが心配な方は、口座振替の利用などをご検討ください。

◎低所得の方に対する保険料の軽減 本人、世帯員ともに住民税が課税されていない方(保険料段階が第1段階)第3段階の方は、保険料が軽減されています。なお、通知書に記載されている保険料額は、すでに軽減適用後の額となっています(申請は不要です)。

介護保険負担割合証を一斉更新します

現在、有効期限が7月31日(月)までの「介護保険負担割合証(水色)」をお持ちで、8月1日(火)からも引き続き交付対象となる方には、7月末までに新しい「介護保険負担割合証(桜色)」を送付します。

8月1日以降に介護サービスを利用するときは、「介護保険被保険者証(緑色)」と新しい「介護保険負担割合証(桜色)」をケアマネジャーなどに提示してください。古い負担割合証を誤って使用すると、後に差額分の調整が必要となる場合がありますので、ご注意ください。

固定資産税(家屋)の調査等にご協力を

◎家屋調査について

1月2日～6年1月1日に新築や増築した家屋を対象に、固定資産税・都市計画税の基となる評価額を算出するため、家屋調査を行います。調査を行うときは、事前に文書で連絡します。

◎市内巡回について

来年度の課税対象家屋を把握するため、市職員が市内全域を巡回します。新築、増築または取り壊しによって課税台帳との差異がある場合には、戸別に調査を行います。

※調査時には「固定資産評価補助員」に選任された市職員が徴税吏員証を所持し訪問をしますので、ご協力をお願いします。



国民年金 だより

保険料の免除・納付猶予の申請

過去2年間に国民年金保険料の未納期間がある方で国民年金保険料を納めることが経済的に困難な場合、保険料が免除または猶予される制度があります。

免除などの申請は申請時点の2年1ヵ月前まで

◎所有する家屋に変更があった場合の連絡について

所有している家屋が次の①～③に該当する場合は、課税課家屋資産税係☎042・470・7777(内線2342)へご連絡ください。

- ①建物の全部または一部を取り壊した場合
- ②増築した場合
- ③未登記家屋で相続・売買・その他の理由により所有者を変更した場合

子どもと教育

5年度東京都子育て支援員研修(第2期)受講生募集

保育や子育て支援分野に従事する上で、必要な知識や技能などを有する「子育て支援員」の養成研修です。



さかのぼって申請ができます。マイナンバーからの電子申請も可能です。5年度の受け付けは7月から開始され、審査は7月～6年6月が対象です。また、「全額免除」または「納付猶予」が承認された場合で、翌年度以降も同じ免除等区分での継続審査を希望すると、翌年度は改めて申請する必要があります。

◎免除等申請が可能な期間
例えば、5年7月に申請する場合、3年6月分～6年6月分の免除等申請ができます(ただし、必要に応じて各年度分の申請書を提出してください)。

武蔵野年金事務所 ☎0422・56・1411

的養護コース

9月から順次研修開始
場新宿、立川など
※オンラインまたは集合にて実施。

対都内在住または在勤で、今後、子育て支援員として就業する意欲のある方

6月30日(金)～7月14日(金)にオンライン申し込み(各申し込み先の☎から) または所定の申込書(市区町村窓口または☎から入手可)を郵送(簡易書留。当日消印有効)で申し込みを

申し込み先▼①都福祉保健財団 ☎03・3344・8533 ▼②〃株式会社東京リーガルマインド ☎03・5913・6225
※カリキュラムや日程など、研修の詳細は、募集要項または各申し込み先の☎をご確認ください。

都福祉保健局少子社会対策部計画課 ☎03・5320・4121



株式会社 東京リーガルマインド



都福祉保健財団 (地域保育コース)

児童扶養手当を振り込みます

5月・6月分の児童扶養手当を指定預金口座へ振り込みます。

振込予定日 7月12日(水)

※金融機関によっては入金が遅れる場合がありますので、あらかじめご了承ください。

ファミサポカフェ

地域の子育て支援を利用したい方・手伝いたい方の交流カフェです。

7月13日(木)午前10時～正午(時間内出入り自由)

場市民プラザホール、会議室(市役所1階)

内保育付きカフェ、ファミサポ相談、事業説明会(10時から)、沖縄音楽演奏・体験会(10時半から)

対ファミリィ・サポート・センターの利用や活動を考えている市民、ファミサポ会員

定事業説明会先着10人(事前予約制)

師沖縄音楽演奏三線サークルゆんたく

申問事業説明会の参加は電話☎042・475・3294

またはFAX(042・476・4545)で同センターへ、

FAXの場合は、氏名・住所・電話番号を記入し送信を

子育てを地域で応援!

ファミサポ OPEN カフェ 7/13(木)

10:00～12:00 市民プラザホール

東久留米市ファミリィ・サポート・センター (東久留米市社会福祉協議会)

4年度東久留米市 第2次「子供の食の確保」緊急対応事業補助金

市内において、新型コロナウイルス感染症に伴う「子供の食の確保」への緊急対応として、在宅の子供やその保護者を対象に、食事の提供(子供食堂等で調理

・用意したお弁当や食材を配布または宅配でお弁当を子供の自宅へ届ける等)を行う事業者に対して補助金を交付します。

補助対象期間 6年3月31日(日)まで

補助対象経費需用費、使用料および賃借料、役務費など

申請手続きなど市☎で交付要件・申請方法等を確認の上、交付申請書等を児童青少年課宛てに郵送または直接同課(市役所2階)へ持参してください。なお、提出された書類は返却しません。申請書類をもとに交付を決定し、結果を通知します

申請期限 6年2月29日(木)

同課児童青少年係 ☎042・470・7735

青少年の非行・被害防止全国強調月間

内閣府では、学校が夏休みに入る毎年7月を「青少年の非行・被害防止全国強調月間」と定め、関係省庁、地方公共団体および関係団体などと連携しながら総合的な非行・被害防止活動を行っています。

5年度の重点課題「インターネット利用における子どもの犯罪被害等の防止」について、市でも啓発を強化します。

児童青少年課児童青少年係 ☎042・470・7735

第41回市民みんなのまつりの開催が決定しました

令和5年度市民みんなのまつり(農業祭・商工祭)の日程が決まりましたのでお知らせします。内容については決まり次第、広報などでお知らせします。また、広報8月1日号で吹奏楽・合唱・創作ダンスなどのパフォーマンスを、市役所ステージまたは東久留米駅西口路上ステージで行う参加者を募集予定です。

日 11月11日(土)・12日(日)

場 東久留米駅西口から市庁舎までの「まるにえ富士見通り」、市民プラザ、市民ひろばなど

問 産業政策課振興企画係 ☎042・470・7743



前回(令和元年度)の市民みんなのまつりのポスター

「かけこみハウス」にご協力を

問 児童青少年課児童青少年係 ☎042・470・7735

「かけこみハウス」は、子どもたちが身の危険を感じたときに、一時的に助けを求めたり、避難したりすることのできる協力家庭・店舗です。市では、各中学校地区かけこみハウス実施委員会(構成員はPTA、学校、自治会、商店会、地区青少年健全育成協議会など)と協力し実施しており、現在、市内全域に約1,600件の登録があります。目印として玄関などに黄色いステッカーを表示しています。

■「かけこみハウス」の募集について

子どもたちを犯罪の危険から守り、安全を確保することは、地域の皆様のご参加・ご協力があるからこそです。協力家庭・店舗の募集は随時行っていますので、子どもたちを地域で守る「かけこみハウス」へのご理解とご協力をよろしくお願いいたします。



黄色いステッカー



1 2 1
 ◎西部地域にお住まいの方
 対象地域 前沢四・五丁目、
 滝山・下里・柳窪・野火止
 ・八幡町・弥生
 日場 7月31日(月)午後1時15
 分～2時半。西部地域セン
 ター第2講習室
 申請 西部地域包括支援セン
 ター ☎042・472・066

1 2 1
 ◎中部地域にお住まいの方
 対象地域 学園町・ひばりが
 丘団地・本町・中央町・幸
 町・南沢・前沢一～三丁目
 ・南町
 日場 7月10日(月)午後1時15
 分～2時半。中央町地区セ
 ンター第1会議室
 申請 中部地域包括支援セン
 ター ☎042・470・818
 6 または ☎042・451・5

1 2 1
 ◎認知症介護者家族会
 家族の方、一人で介護の悩
 みを抱えていませんか。日
 々のことや心配事など、気
 軽に話し、ほっとできる場
 所として開催しています。
 7月は中部・西部地域包
 括支援センター主催です
 (東部地域包括支援センタ
 ーは8月に開催します)。
 事前にお申し込みの上ぜひ
 ご参加ください。

**高齢者
福祉**

認知症介護者家族会

高齢者スマートフォン体験会

楽しみながらスマートフォンや各種アプリの活用を体験できる教室形式の体験会です。

- 日場① 7月13日(木)・浅間町地区センター
- ② 7月14日(金)・野火止地区センター
- ③ 7月19日(水)・南町地区センター
- ④ 7月20日(木)・八幡町地区センター
- ⑤ 7月21日(金)・中央町地区センター
- ⑥ 7月28日(金)・西部地域センター
- ⑦ 8月1日(火)・東部地域センター
- ⑧ 8月2日(水)・南部地域センター



時間はいずれも午後1時半～4時半

内 集団講義と操作演習(2時間)、質疑応答(1時間。個別相談可)

対 スマホをお持ちでない、または使い慣れていない60歳以上の方

定 1会場あたり20人(応募多数の場合は抽選)

師 スマホ専門講師

費 無料

持 スマホ(ご自身のスマホの相談を希望する方のみ)

他 ▼都デジタルサービス局戦略部主催▼参加者でスマホをお持ちでない方を対象に、スマホ試用(期間は約1カ月)の申し込みを受け付けます

申 各開催日の1週間前までに、希望の日時・会場・氏名(フリガナ)・年代・性別・電話番号・お住まいの市区町村・スマホを持っているか否かを、スマートフォン普及啓発事業事務局宛て電話(☎050・5536・6049(平日午前9時～午後5時))またはFAX(050・3588・6337)で送信を

問 同事務局



さいわい福祉センター
ことばの教室
受講生募集

日 毎月第3日曜日午前9時
15分～午後4時半で、1人
45分間
場 さいわい福祉センター
内 発語・発音について、言
語聴覚士による相談・訓練
対 6歳～18歳の方
定 若干名
申 電話で同センター ☎042
・477・2711(平
日午前9時～午後5時)

行政情報アプリ「マチイロ」でも「広報ひがしくるめ」をご覧になれます

スマートフォンなどで同アプリを取得して「お住まいの地域」で「東京都東久留米市」を登録の上、ご利用ください。

注 通信料は利用者の負担になります

問 秘書広報課広報係 ☎042・470・7708



マチイロ

第73回「社会を明るくする運動」市民のつどい・音楽祭

問 福祉総務課福祉政策係 ☎042・470・7749

7月は「社会を明るくする運動」の強調月間です。この運動は、すべての国民が犯罪や非行の防止と罪を犯した人たちの更生について理解を深め、それぞれの立場で力を合わせ、犯罪や非行のない地域社会を築くための全国的な運動です。

市では、市長が推進委員会委員長となり、地域の皆さんや保護司会、更生保護女性会、小・中学校長会、地区青少年健全育成協議会など、関係団体の協力を得て広報活動を行います。

日 7月15日(土)午後1時から(0時40分開場)

場 生涯学習センター

内 ▼第1部「市民のつどい」(午後1時～2時)

主催者および来賓者あいさつ、更生保護の動画上映

▼第2部「音楽祭」(午後2時～4時頃)

出演予定団体は神宝小学校わかば学級(和太鼓)、中央中学校和太鼓部、下里中学校吹奏楽部、久留米中学校吹奏楽部、東久留米市民吹奏楽団

定 先着500人

注 車での来場不可

他 来場者には記念品贈呈

申 当日会場で

◆「社会を明るくする運動」に関する作品募集

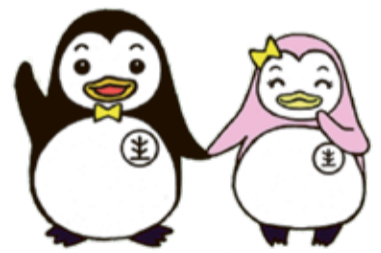
同運動の啓発のため、次の通り作品を募集します。詳細は各学校を通じてお知らせします。応募していただいた方には、市から記念品をお贈りします。

●書道・ポスター(絵画)

市内中学生の皆さんを対象として、この運動の理解を深めることを目標に、書道および絵画作品を毎年募集しています。応募作品は、秋の市民文化祭などで展示する予定です。

●作文コンテスト

市内小・中学生の皆さんを対象として作文を募集します。テーマは、家庭生活、学校生活等の中で体験したことを基に、犯罪や非行のない地域社会づくりや犯罪や非行をした人の立ち直りについて、考えたことや感じたことを書いてください。



更生保護マスコットキャラクター「ホゴちゃん・サラちゃん」



昨年開催時の様子



書道ポスター作品展示の様子



住環境

集団回収実施報告書の提出

市では、あらかじめ市に登録した団体が、対象の資源物(新聞・雑誌・段ボール・古布・アルミ缶など)を市の登録業者に引き渡した場合、その回収量に応じて報奨金を交付し活動を支援しています。報奨金の交付には、集団回収実施報告書の提出が必要です。

対象団体に団体登録している自治会・PTA・マンションの管理組合・社会福祉法人・NPO団体など

報奨金交付額回収実績量に応じて1キロ当たり9円

必要書類▼東久留米市集団回収実施報告書(市役所提出用)▼前回(5年3月)の報奨金交付時から団体の登録内容に変更があった場合は「団体登録変更届」、報奨金の支払い口座の内容に変更があった場合は「支払金口座振替変更届」

提出方法1月～6月に実施分の集団回収実施報告書は、7月31日(月)までに(消印有効)、〒203-0042、市役所ごみ対策課宛て郵送または直接同課(八幡町2-10-10)へ

同係 ☎042・473・2117



夏祭りや花火大会での火災を防ごう

これから夏祭りや花火大会など、多くの人が集まる楽しいイベントがたくさん行われます。地域の方が安心して参加できるように、火気を取り扱う露店を出店する方は、次のことに気をつけてください。

▼プロパンガスボンベと器具をしっかり接続し、転倒防止を実施する

▼発電機の予備燃料缶を日が当たる場所に放置しない

▼カセットコンロより大きい鍋を使用しない(コンロを2台並べ鉄板等を置いて使用しない)

▼照明器具・調理器具は可燃物との距離を空ける

▼必ず消火器を準備する

▼露店で火気を使用するときは、3日前までに消防署へ届け出る

同係 ☎東久留米消防署消防係 ☎042・471・0119

お知らせ

市役所本庁舎の終日閉館

7月8日(土)・9日(日)・22日(土)は、蓄電池設備の設置等の工事を行うため、市役所館内は停電となります。

それに伴い、終日市役所本庁舎を閉館します。1階市民プラザ・屋内ひろば・金融機関ATM・地下駐車場

などもご利用いただけません。ご不便をおかけしますが、ご協力をお願いします。

同係 ☎042・470・7718



「社会福祉審議会」市民委員募集

「社会福祉審議会」は、社会福祉に関する重要事項を調査審議する市長の附属機関です。審議会の運営に市民の意見を反映させるため、審議会委員を募集します。

応募資格7月1日現在、市内在住、在勤、在学の18歳以上で平日夜間の会議に出席できる方

募集人数3人以内

任期2年

報酬市条例の規定により支給

応募書類▼「地域福祉に関する私の考え」を800字程度にまとめた作文(様式自由)▼住所・氏名・年齢・性別・職業・電話番号を書いたもの(様式自由)

申7月12日(水)午後5時までに(必着)、応募書類を〒203-0855、市役所福祉総務課福祉政策係宛て郵送、

送信、または直接同課(市役所1階)へ持参を。応募書類を基に選考し結果を通知します。提出された書類は返却しません

同係 ☎042・470・7749

「東久留米子ども・子育て会議」市民委員募集

「東久留米子ども・子育て会議」では、子育て支援の施設事業者や施設利用者をはじめ、学識経験者、関係行政機関の職員などと

共に、市の子ども・子育て支援に関する施策に係る事項などの審議をします。

応募資格市内在住で満18歳未満のお子さんがある保護者、または子育て支援に関心があり、平日夜間の会議に出席できる方

募集人数2人

任期2年

報酬市条例の規定により支給

応募書類「子ども・子育て会議市民委員公募」と明記し、住所・氏名・年齢・職業・電話番号を記入の上、「私が考える子育て観をテーマとして、自身の体験や考え方、意見などを800字程度にまとめた小論文(様式自由)」

申7月12日(水)午後5時までに(必着)、応募書類を〒203-0855、市役所子育て支援課宛て郵送、

送信、または直接同課(市役所2階)へ持参を。応募書類を基に選考し、結果を通知します。提出された書類は返却しません

同係 ☎042・470・7740

都立六仙公園駐車場の開放されました

都立六仙公園では、20台(うち身障者用2台)の有料駐車場が開放されました。

※満車時は周辺のコインパーキングなどを利用してください

他料金など、詳細は都公園協会HPをご覧ください

同係 ☎042・470・7753



健康に関するアンケート

市では、市民のここから健康づくりに関する計画を策定するため、「健康に関するアンケート」を実施します。市内在住の10歳以上の方の中から300人を無作為に抽出し、7月初旬に調査票を送付しますので、届いた方はご協力をお願いします。回答はインターネットまたは郵送から可能です。

他アンケート結果は市HPなどで公表します

同係 ☎042・477・0022

7月1日～8月31日は寄附禁止強化期間

政治家が選挙区内の人や団体にお金や物を贈ることは、時期や理由を問わず法律で禁止されています。有権者が寄附を求めるとも禁止されています。これに違反すると罰則の対象となります。

4年度の廃棄物の排出・処理量(速報値)

同係 ☎042・473・2117

市では、市民の皆さんにご協力いただき、廃棄物の分別・再資源化を進めています。4年度の燃やせるごみ・燃やせないごみ・粗大ごみ・有害ごみの収集量と容器包装プラスチックの回収量は、下表の通りです。

引き続き、ごみ減量への取り組みにご協力をお願いします。



表 4年度 廃棄物の排出量および処理量(単位:トン) (5年4月1日現在の速報値)

	廃棄物	4年度		前年度比	
		排出量	処理量	排出量	処理量
排出量	燃やせるごみ※	20,183	△297	△1.45%	
	燃やせないごみ※	2,136	△89	△4.00%	
	粗大ごみ※				
	有害ごみ				
	資源ごみ(行政回収)	7,100	△188	△2.58%	
	うち容器包装プラスチック	1,793	△63	△3.39%	
	資源ごみ(集団回収)	1,787	△443	△19.87%	
合計	31,212	△1,011	△3.14%		
資源化量	燃やせないごみ・粗大ごみ	527	50	10.48%	
	資源ごみ(行政回収、集団回収)	8,887	△631	△6.63%	
	合計	9,414	△581	△5.81%	
最終処分場搬入量(エコセメント化)		2,460	△191	△7.20%	

※持ち込みごみを含みます。

街区表示板の破損などの通報のお願い

同係 ☎042・470・7782

「街区表示板」は、住居表示を実施している区域の町の名称と街区符号(例=上の原二丁目3番)を案内するために、電柱などに設置している表示板です。この「街区表示板」が取れかかっていたり、破損して落ちてしまったら、都市計画課土地利用計画担当までご連絡ください。



(5面から続く)

4年度個人情報保護制度の運用状況と情報公開制度の利用状況

◎個人情報保護制度の運用状況

4年度の運用状況は、次の通りです。個人情報の開示請求の処理状況は、請求18件に対し開示決定6件、一部開示決定14件、非開示決定(不存在)1件でした。苦情申出、訂正請求、利用中止請求および審査請求はありませんでした。

◎情報公開制度の利用状況

4年度の利用状況は、次の通りです。公文書の開示請求の処理状況は、請求51件に対し開示決定35件、一部開示決定14件、非開示決定12件(うち不存在10件)、取り下げ1件でした。審査請求は1件でした。 閣総務課法務・文書担当 ☎042・470・7714

職員募集

学童保育所職員募集

説明会

日7月5日(水)午前11時から(30分〜1時間程度)

場市役所5階502会議室
内学童保育所について、児童厚生指導員(会計年度任用職員専門職)および児童厚生員(会計年度任用職員アシスタント職)の仕事の内容、応募資格、現在の募集状況などについて

内容、応募資格、現在の募集状況などについて
①児童厚生指導員および児童厚生員の仕事に興味のある方
②当日会場
児童厚生指導員(会計年度任用職員)アシスタント職
勤務時間月曜〜土曜日、月75時間程度、午前8時15分〜午後6時の間で4〜7時間のシフト勤務(変則勤務あり)

児童厚生指導員(会計年度任用職員)専門職(育児代替職員含む)
勤務時間月曜〜土曜日、月124時間、午前8時15分〜午後7時の間で4〜7時間のシフト勤務(変則勤務あり)



学童保育所会計年度任用職員

①児童厚生指導員(会計年度任用職員)専門職(育児代替職員含む)
勤務時間月曜〜土曜日、月124時間、午前8時15分〜午後7時の間で4〜7時間のシフト勤務(変則勤務あり)

②児童厚生員(会計年度任用職員)アシスタント職
勤務時間月曜〜土曜日、月75時間程度、午前8時15分〜午後6時の間で4〜7時間のシフト勤務(変則勤務あり)

応募資格保育士、社会福祉士、学校教員免許法第4条に規定する免許のいずれかの有資格者、または放課後児童支援員認定資格研修を修了した者もしくは受講資格を持つ者
報酬月額21万2880円
応募書類市販履歴書(写真貼付)▼資格証明書の写し▼「児童厚生指導員として仕事をすることで大切にしたいこと」について考えや意見を原稿用紙で800字以内にとめた小論文

5年度子ども家庭支援ワーカー(会計年度任用職員)
任用期間8月1日〜6年3月31日(6年4月1日以降は、条件付きで再度任用の場合あり)
勤務時間月16日(土曜日勤務あり)、午前8時半〜午後5時15分
勤務場所子ども家庭支援センター(わくわく健康プラザ内)
勤務内容児童虐待相談・緊急一時保護・児童相談所への送致に関すること、養育困難家庭の相談、報告書作成、相談記録の入力など
募集人数若干名
報酬時給1133円
応募書類市販履歴書(写真貼付)
任用期間8月1日〜6年3月31日(6年3月31日以降は条件付きで再度任用の場合あり)



5年度子ども家庭支援ワーカー(会計年度任用職員)
任用期間8月1日〜6年3月31日(6年4月1日以降は、条件付きで再度任用の場合あり)
勤務時間月16日(土曜日勤務あり)、午前8時半〜午後5時15分
勤務場所子ども家庭支援センター(わくわく健康プラザ内)
勤務内容児童虐待相談・緊急一時保護・児童相談所への送致に関すること、養育困難家庭の相談、報告書作成、相談記録の入力など
募集人数若干名
報酬時給1133円
応募書類市販履歴書(写真貼付)
任用期間8月1日〜6年3月31日(6年3月31日以降は条件付きで再度任用の場合あり)

官公署など

eLTAx電子納税が大変便利です

地方税共通納税システムでのeLTAx電子納税が大変便利です。インターネットバンキング等での納付やダイレクト納付に加えて、5年4月からクレジットカード納付も可能になりました。詳細はeLTAxHPをご確認ください。 国立川都税事務所 ☎042・523・3171



シルバー人材センター 会員募集説明会

「就職は望まないが何らかの収入を得たい」「地域に貢献したい」という、健康で働く意欲のある方は入会説明会にお越しください。あなたの知識・技能・経験を活かしませんか。 日7月19日(水)午後1時〜4時の間で1時間程度(原則毎月第3水曜日に開催) 場同センター2階会議室 対市内在住の原則60歳以上の健康な方で、同センターの趣旨に賛同いただける方 持年度会費(2000円)、筆記用具、本人確認書類 甲 同7月17日(月)迄までに電話で同センター ☎042・475・0738へ

商工会 創業塾 受講者募集

販路開拓方法や収支計画などを学び、最終的にはビジネスプランを完成させることを目標とします。ぜひご参加ください。 日全5回。8月20日・27日 9月10日・17日・24日、いずれも日曜日午前9時半〜午後4時半(午後0時半〜1時半は休憩) 場三鷹商工会館(三鷹市下連雀3-37-15) 対都内で創業に興味がある方または創業して間もない方 定先着30人(定員を超えた場合はキャンセル待ち) 師塩野富佐男氏(中小企業診断士)他 費5000円 他 当創業塾は市の「特定創業支援等事業」に該当します



東京学芸大学附属 特別支援学校 5年度学校公開・入学説明会

目右下表参照。時間はいずれも午前10時〜11時50分(9時半から受け付け。9時40分から学校紹介ビデオ上映あり) 対幼稚部・小学部・中学部・高等部への令和6年度入

「令和5年度 東京都明るい選挙ポスターコンクール」 作品募集

きれいな政治、明るい選挙を進めるため、選挙啓発ポスター作品を募集します。ポスターの内容投票参加など選挙への関心を持つよう訴えるもの、明るい選挙の実現を呼び掛けるもの
応募資格小学校児童、中学校・高等学校の生徒
応募期間9月8日(金)まで
提出先市内の学校に在学の方は各学校、その他の方は市選挙管理委員会(市役所7階)
画材と大きさ描画材料は自由(紙や布など、絵の具材料だけに限りません)。大きさは画用紙の四つ切(542mm×382mm)または八つ切(382mm×271mm)
注作品の裏面右下に学校名・学年・氏名(ふりがな)を必ず記入してください。応募作品は原則として返却しません。なお、優秀作品については啓発パンフレットなどに利用する場合があります
問選挙管理委員会事務局 ☎042・470・7790

表 5年度学校公開・入学説明会日程と対象

日程	受験希望対象
7月8日(出)(注)	全学部
7月10日(月)	幼稚部・高等部
7月13日(木)	幼稚部・小学部・中学部
9月7日(木)	幼稚部・中学部
9月25日(月)	小学部・高等部

6年2月5日(月)に学校説明(学校公開のみ)を実施。(注)土曜日のため本校の幼児・児童・生徒は不在。

地震防災対策の現状調査に係る 住民向けアンケート

内閣府では、今後の防災対策に向けて、皆さまの声を反映させるため避難意識等に関する調査を実施します。一人でも多くの方にご回答いただきたく、ぜひご意見をお聞かせください。ご協力のほどよろしくお願いいたします。

アンケート実施期間 7月1日(土)～8月末頃(予定)

回答回答フォーム (<https://en.surece.co.jp/kaiko2023/>) から

注▼回答は1人1回限りです

- ▼回答の途中で、回答状況を一時保存することはできません
- ▼選択式の設問は該当する選択肢をチェックしてください。また、記述式の設問は可能な限り具体的にご回答ください
- ▼お答えいただいた内容は、個人が特定できないよう取りまとめた後、今後の防災対策の検討に活用させていただきます

内閣府政策統括官(防災担当) 付参事官(防災計画担当) 付・大竹、吉田
☎03・3501・6996



回答フォーム



が18歳～23歳未満の高卒者(見込含む)、航空自衛隊が

公立昭和病院
「第34回市民公開講座」
日 7月15日(土)午後2時半～4時
場 東村山市民中央公民館(東村山市民町2-33-2)
内 ①「骨粗しょう症の治療について」庄迫骨折、大腿骨骨折をなくそう②「最新の手術―当院のロボット支援手術―」
師 ①相原大和氏(同病院整形外科部長) ②山口浩和氏(同病院副院長)
申 当日会場
問 同病院地域医療連携室 ☎042・461・0052(内線2168)

5年度自衛官等の各種試験案内
◎一般曹候補生(現場で働くスペシャリストになりた方)
▼応募資格 18歳～33歳 未満の方 ▼受付期間 7月1日(土)～9月5日(火) ▼試験日(一次試験) 9月15日(金) 9月24日(日)のいずれか1日
◎自衛官候補生(現場で働くスペシャリストになりた方)
▼応募資格 18歳～33歳 未満の方 ▼受付期間 2年間を通じて実施 ▼試験日 受付時にお知らせ
◎航空学生(パイロットのコース)
▼応募資格 海上自衛隊が18歳～23歳未満の高卒者(見込含む)、航空自衛隊が

飲酒運転させない TOKYOキャンペーン

7月1日～7日は「飲酒運転させないTOKYOキャンペーン」期間です。同キャンペーンは、飲酒運転をさせない社会環境の醸成を目指し、都と警視庁が関係機関・団体と連携して実施するものです。

飲酒運転は重大事故に直結し、当事者だけでなく周囲の人にも悲劇を招きます。ドライバーは、飲酒運転は悪質な犯罪であるという認識を持つことが大切です。

また、車を運転することを知りながら、その人に飲酒を勧めること、飲酒運転の車に同乗することも犯罪です。「飲んだら乗るな。乗るなら飲むな」を忘れず、お互いに注意し合い、飲酒運転を撲滅しましょう。

都都民安全推進部では、キャンペーンの詳細や飲食店用・駐車場管理者用の「飲酒運転をさせないためのマニュアル」が掲載されています。また、警視庁では飲酒運転の罰則などを、事例を交えて分かりやすく掲載していますので、ぜひご覧ください。

田無警察署 ☎042・467・0110 または 市管理課管理調整担当 ☎042・470・7764



都都民安全推進部



警視庁

18歳～21歳未満の高卒者(見込含む) ▼受付期間 7月1日(土)～9月7日(木) ▼試験日(一次試験) 9月18日(土)
◎防衛大学校(幹部自衛官になるコース)
▼応募資格 18歳～21歳 未満の方 ▼受付期間 7月1日(土)～10月18日(水) ※その他条件有り。▼試験日(一般、一次試験) 10月28日(土)。推薦、総合選抜については受け付け時にお知らせします。
◎防衛医科大学(医師、看護師のコース)
▼応募資格 18歳～21歳 未満で高卒者(見込含む) ▼

受付期間 医師のコースが7月1日(土)～10月11日(水)、看護師のコースが7月1日(土)～10月4日(水) ▼試験日(一次試験) 医師のコースが10月21日(土)、看護師のコースが10月14日(土) ※二次試験以降の日時については、受け付け時にお知らせします。
申 詳細や応募資格、受付期間、資料請求などについては、電話で自衛隊東京地方協力本部国分寺募集案内所担当・甲斐 ☎042・324・1010 または tokyo.opco.kokubunji@ret.gsof.mod.go.jp

市民伝言板

会員募集

- ◆カラオケ(ひまわりクラブ) = 日 月 2回。水曜日午前10時～正午 場 東部地域センター 費 入会金1,000円、会費月2,000円 他 プロの作曲家先生が歌の基礎から親切丁寧に指導。初心者歓迎見学可 田 荒川 ☎042・477・4318
- ◆剣道(雅心剣友会) = 日 毎週土曜日午後5時～7時と日曜日午前8時～11時 場 第五小学校 費 入会金900円、会費月1,000円 他 子どもから大人までどなたでも歓迎。ブログをぜひご覧ください 田 三瓶 ☎042・472・4052
- ◆ノルディックウォークを楽しむ会 = 日 毎週水曜日と第2・第4土曜日、午前9時45分～11時半 場 落合川・竹林公園 他 費 会費1回500円 他 ボールを活用して足腰の負担を減らし、より良い姿勢で歩くことを学びます 田 長浜 ☎090・5204・3190
- ◆体操(白山体操クラブ) = 日 毎日午前9時～10時(雨天中止、年末年始休み) 場 白山公園 費 会費年1,200円 他 見学・体験歓迎。28年続いているクラブです。楽しくみんなで練功体操 田 上岸 ☎042・475・7557
- ◆さをり(手織り)(さいわい・さをり会) = 日 毎週水曜日午前10時～正午 場 さいわい福祉センター 費 会費月4,500円 他 他 見学自由。お待ちしております 田 清水 ☎080・3595・8880
- ◆朗読(朗読の会せいくらべ) = 日 月 2回。第2・第4金曜日午後1時半～5時 場 西部地域センター 費 会費月4,000円 他 他 初心者歓迎。年1回の発表会を目標に朗読練習です。指導は楯岡氏 田 関 ☎042・476・1460
- ◆手話学習・交流(金曜手話サークル) = 日 月 2回。第1・第3金曜日午後7時～9時 場 市民プラザ(市役所1階) または 生涯学習センター 費 会費月300円 他 ろう者協会の会員と交流を通じろう者の言語手話を学びましょう 田 築山 ☎080・9509・2183
- ◆歴史を語る会 = 日 隔月1回。午後1時～3時 場 生涯学習センター 費 会費1回600円 他 次回は7月19日(水)。

- 演題は「ガンジー」です。講師は近藤幸徳氏です 田 飯澤 ☎090・4172・3514
- ◆芸術文化(写団東久留米) = 日 月 1回。火曜日午後6時～午後7時半 場 生涯学習センター 他 費 会費月1,200円 他 花風景スナップ等の写真の撮り方と作画方法について学びます 田 高橋 ☎090・3040・5195
- ◆社交ダンス(さくら会) = 日 月 4回。土曜日午後1時～4時半 場 成美教育文化会館 費 入会金1,500円、会費月4,500円 他 男女会員募集。元A級プロの指導。一緒に楽しく踊りませんか 田 篠宮 ☎090・8307・6059
- ◆英語カルチャーの会 = 日 毎週火曜日午前10時～正午 場 西部地域センター 費 入会金2,000円、会費1回500円 他 欧米文化を楽しむ為にBBCの最新記事を全員で順番に輪読します。中級 田 西田 ☎090・4626・1936
- ◆謡曲・観世流(東久留米修声会) = 日 月 2回。第1・第3金曜日午前10時～11時 場 滝山団地第2集会所 費 会費月5,000円 他 他 プロの能楽師の指導のもとでグループ毎に分担して皆で謡います 田 江口 ☎042・473・2463
- ◆古武術(練心武友会) = 日 毎週日曜日午前11時半～午後1時40分 他 場 スポーツセンター 費 入会金3,000円、会費月3,000円 他 小学生以上、未経験の方、誰でも出来ます 田 細谷 ☎042・421・4075
- ◆陶芸(楽陶会) = 日 月 2回。水曜日午後1時～5時 場 生涯学習センター 費 入会金3,000円、会費月3,500円 他 初めての方、ご夫婦でも一緒にどうぞ。7月5日から駅ギャラリーに展示します 田 土肥 ☎080・5014・7785
- ◆音楽(三線サークルゆんたく) = 日 月 2回。第2・第4木曜日、初心者が午後1時～2時、経験者が午後2時～4時 場 コミュニティホール東本町 費 会費月3,000円 他 他 沖繩の三線を弾いてみませんか？初心者歓迎。無料体験レッスンあり 田 寺本 ☎090・1468・1951
- ◆ハイキング(北多摩山岳同好会) = 日 月 1回。第1木曜日午後4時～5時 場 生涯学習センター 費 会費年1,200円 他 初心者、年齢、習熟度、関係なし 田 橋本 ☎080・3203・5922
- ◆マージャン(アザミの会) = 日 月 4回。水曜日午後0時半～5時 場 滝山団地西集会所 費 会費月1,000円 他 高

齢者の健康を目的とした会です 田 永田 ☎042・477・8477

◆歌謡サークル(東久留米歌友会) = 日 月 2回。水曜日午後1時～4時 場 西部地域センター 費 会費月2,000円 他 他 大いに歌って笑って、更に健康！人生これから！お待ちしております 田 篠崎 ☎090・1042・5744

催し

- ◆第25回発表会(大正琴和会) = 日 7月16日(日)午前11時35分開演 場 西部地域センター3階ホール 他 25回目発表会です。懐かしい曲等練習しています。お出掛け下さい 田 渡辺 ☎042・475・6475
- ◆モーツァルト作曲オペラ「魔笛」日本語上演全2幕(東京オペラソリストの会) = 日 8月26日(土)が午後3時、8月27日(日)が午後2時開演 場 生涯学習センターホール 費 入場料5,000円 他 東久留米市初の本格的なオペラ上演です。合唱団員募集しています 田 穂積 ☎090・6472・2320



スポーツ

ジュニアクライミング体験教室

7月4日・18日、8月1日・22日、9月5日・19日のいずれも火曜日午後6時45分～8時15分

ニュースポーツデー

誰でも気軽にできるスポーツ数種目が体験できます。

7月8日(土)午前10時～午後4時



akiヨガレッスン

7月10日(月)・24日(月)午後5時半～6時半

クライミング体験会

7月11日(火)、8月8日(火)、9月12日(火)いずれも午後7時～9時

多摩六都科学館 Tamarokuto Science Center

0歳からのプラネタリウム

赤ちゃん大歓迎、泣いてもOK。0歳～3歳くらいのお子さん

7月20日(木)午前10時半～11時、11時半～正午の2回



イベントのイメージ画像

第53回ソフトテニス市内団体戦

7月16日(日)午前8時半受け付け(予備日7月17日)



ダンスからだ養成講習会

7月20日(木)午後1時～3時半

スポーツセンター早朝営業のお知らせ

7月24日(月)～8月20日(日)営業時間

夏季ジュニアテニス(硬式)教室

全4回。7月25日、8月1日・8日・15日(予備日22日)

暮らし

民事調停の利用相談会

「調停」とは、裁判所の調停委員が間に入って話し合いにより紛争解決を図る簡単で便利な方法です。

親子の夏休み研究

DIG(Disaster<災害>、Imagination<想像力>、Game<ゲーム>)の手法で、私たちのまちの防災マップを作ります。



0061)で申し込みを同センター



みんなで避難所体験!

何も無い広い空間で、1から避難所を作ってみましょう。

普通救命講習

8月21日(月)午前9時半～午後0時半



榛名だより

本市と群馬県高崎市榛名地域は地域間交流を行っています

第11回榛名湖マラソン

高崎市を代表する風光明媚な観光地「榛名湖」を舞台に、日本一標高の高い日本陸上競技連盟公認コースを走るフルマラソン大会が、9月24日(日)に開催されます。



過去の開催の様子

コースは標高1,000mを超える高地で、高低差のある周回コース。とても過酷なレースですが、豊かな自然を楽しみながら挑戦していただけます。

今回はコロナ禍で休止していた地元の声援やおもてなしが戻ってきます。果物やカレーなどを提供するエイドステーションが大変好評です。

(10面から続く)

夏の昆虫展—残っている自然に目を向けよう—

昆虫研究家の北原俊幸氏(市文化財保護審議会委員)から市に寄贈された昆虫標本の中から、多摩地域を中心によく見られる昆虫を展示します。また、昆虫に関連する本の紹介コーナーを設置しますので、自由研究や夏休みの一日に、小さな仲間たちの世界に触れてみてください。

7月21日(金)～8月31日(木)(日曜日、祝日を除く)、いずれも午前9時～午後4時半(郷土資料室(わくわく健康プラザ2階) 8月8日(火)～10日(木)、いずれも午前10時からと午後3時から北原氏による展示解説を実施(各回先着15人。申し込みは当日会場) 生涯学習課文化財係(郷土資料室) ☎042・472・0051



前回開催時の様子

なんぶまなぶシリーズ 「シニアのためのお金勉強会」

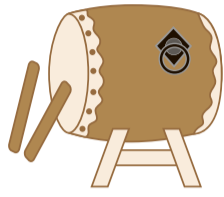
7月22日(土)午後1時半～3時(南部地域センター講習室2) 貯金のみで資産保有するリスクとは、賢いシニアのための投資・節税・相続対策勉強会(先着10人(要予約) 桂宗一郎氏(ファイナンシャルプランナー) 7月1日(土)から電話(☎042・451・2021)または同センター窓口で同センター

和太鼓ワークショップ

毎月開催している放課後講座の特別版として、「まろにえ祭り2023」内

でどなたでも参加できる和太鼓体験ワークショップを開催します。ワークショップの成果を最後にパフォーマンスステージで披露します。

7月23日(日)午前10時～11時半がワークショップ、午後1時半からがロビーパフォーマンス(予定) 生涯学習センターホール(フラット) 先着30人 井上玲子氏(楽鼓代表) 費500円 着タオル、飲み物 未就学児は保護者同伴(動きやすい服装) 7月1日(土)午前9時から電話(☎042・473・7811)または同センター(第4月曜日を除く午前9時～午後9時)で同センター



音で变身しよう! 「親子でリトミックを体験」

親子でピアノの生演奏でリトミックを体験。0歳～3歳の未就園児対象です。

7月29日(土) 10時クラス=午前10時～10時40分、0～1歳児と保護者 11時クラス=午前11時～11時40分、2～3歳児と保護者(南部地域センター講習室1・2) 各回先着15組(幼児教育のベテランの講師3人) 各500円(当日集金) 飲み物、タオル(動きやすい服装) 7月1日(土)から電話(☎042・451・2021)または同センター窓口で同センター

「子どもと大人の体験塾朗読劇」参加者募集

朗読劇のテーマは「夏の雲は忘れない」～ヒロシマ・ナガサキ九四五年～。平和学習と共に本格的な演劇が体験できます。プロと一緒に基礎から練習し、最後はホールで発表しましょう。詳細は市文化協会(☎)をご覧ください。主催は同協会、後援は

市。 練習日=7月29日(土)・8月5日(土)・12日(土)が午後1時～3時、7月31日(月)・8月7日(月)・14日(月)が午後6時～9時 リハーサル日=8月19日(土)午後1時集合(舞台リハーサル) 舞台発表日=8月20日(日)午後1時集合で最終リハーサル、午後6時半から舞台発表(本番) 生涯学習センター(練習日のうち3日以上と前日リハーサル・舞台発表日に参加可能な市内在住・在学(小学生以上)・在勤の方) 眞喜志康壯氏(演劇ひろば) 費3,000円(小学生～大学生1,000円) 7月29日(土)(初回)または31日(月)はできる限り出席を 月曜日の練習に参加する小学生は保護者同伴で 7月14日(金)までに(必着)、市文化協会(☎)または郵送で。郵送の場合ははがきに氏名(ふりがな)・年齢(学生の場合は学校名・学年)・住所・電話番号を記入の上、〒203-0054、中央町2-6-23、生涯学習センター内、同協会事務局「子どもと大人の体験塾朗読劇」係宛て郵送を 同協会(☎) 042・477・4700(第4月曜日を除く平日午前9時～午後5時)または演劇ひろば・眞喜志(☎)070・6468・3179



ノーザンシックス・ビッグバンド 「真夏の夜のラテン・ジャズライブ2023」

真夏のひととき、ジャズのシャワーを浴びましょう。 8月6日(日)午後5時半開演(5時開場) 市役所1階屋内ひろば(主な演奏曲=「真珠の首飾り」「キュート」「ウォーターメロン・マン」「世界音楽めぐりメドレー」) 他先着180人(売り切れの場合、当日券なし) 費1,000円(ドリンクサービスなし) 7月2日(日)から市民プラザ、西部・

南部・東部の各地域センターでチケット販売(電話予約不可) 市民プラザ ☎042・470・7813

障害児の集い 「お日さまサンサンフェスティバル」

参加者募集 8月18日(金) 午前の部=午前10時～正午 午後の部=午後1時～3時(入れ替え制。どちらかを選んでお申し込みください) 生涯学習センター(ユニカール・ボッチャ・輪投げ・つりぼりごっこ・プラバン・太鼓、ホールでは音と光と風船で遊びます。野外プール・ボールプール・エアードームは行いません) 市内在住で18歳未満の障害のある方(飲み物、タオル) バディボランティアの参加はありませんので、保護者や施設職員など、付き添いの方同伴での参加をお願いします 7月20日(木)までに市文化協会宛て電話、FAX、または同協会(☎)から申し込みを。FAXの場合、イベント名・氏名・住所・電話番号・年齢・同伴者の氏名を記入の上、送信を



同協会(☎)

ボランティア募集 遊びコーナーでの見守りなど、子どもたちが安全に楽しく遊ぶことができるためのサポート(中学生以上の方) 詳細は同協会(☎)をご覧ください 同協会宛て電話または同協会(☎)から申し込みを 《共通事項》 同協会(☎)042・477・4700(FAX同) 平日午前9時～午後5時



令和5年度文化庁伝統文化親子教室

令和5年度文化芸術振興費補助金を活用し、次の教室を開催します。 詳細は下表の実施団体へお問い合わせください。



Table with 9 columns: 教室名(実施団体), 内容, 開催日時, 場所, 対象, 定員, 持ち物, 費用, 申し込み. It lists various traditional culture classes such as Japanese dance, tea ceremony, and flower arrangement.

児童の居場所づくり事業

市では、公共施設などを活用して地域の子供達に健全な遊びを提供する「児童の居場所づくり事業」を実施しています。

- 野火止地区センター(屋内)
■小山台遺跡公園(屋外)
■本村小学校(屋内)
■小山小学校(屋内)
■小山小学校(屋内)

視聴覚室内海の生き物を作ろう(乳幼児～小学生)

《共通事項》
■無料 ■タオル、飲み物。屋内は上履き、屋外は帽子
■徒歩か自転車
■来場を。食べ物は原則持ち込み禁止。乳幼児は保護者同伴。動きやすい服装で参加を。

文化

東久留米のたなばた2023

市民プラザ、西部・南部・東部の地域センターでは、七夕の笹を置いています。短冊に夢や願いをお寄せください。
■展示中。募集・展示期間は、各館により異なります(場)市役所1階屋内

ひろば(市民プラザ)、各地域センターロビー(各館)に用意された短冊に、皆さんの願いを書いていただき、七夕飾りとして展示します。
■車での来場不可
■市民プラザ ☎042・470・7813、西部地域センター ☎042・471・7210、南部地域センター ☎042・451・2021、東部地域センター ☎042・470・8020

「プラザ フリーピアノナイト Vol.2」出演者募集

市民プラザの赤いピアノを、みんなの前で弾いてみませんか。
■7月19日(水)午後6時半～7時半(内)演奏時間は1人15分。7月は「サマーバージョン」をイメージした曲を自由にお弾きください(18歳以上の方)
■4人(応募多数の場合は抽選)
■連弾ならびに弾き語り。他の楽器との合奏は不可
■電話または直接同プラザ窓口で ☎同プラザ ☎042・470・7813

夏休み学習室

夏休み期間中、市民の皆さんの自主学習の場として、一部の学習室を開放します。夏休みの宿題や受験勉強など、小学生から大人までご利用いただけます。

■7月20日(休)～8月31日(休)、いずれも午前9時～午後6時(7月24日(月)・8月28日(月)は休館)
■生涯学習センター学習室(小学生以上(一般の方も利用可。未就学児の入場不可))
■無料
■空き状況・入室者数によっては利用できない場合があります。利用できる日程の詳細は、同センター(場)または同センター内掲示で確認できます
■期間中に直接同センター窓口へ ☎同センター ☎042・473・7811(第4月曜日を除く午前9時～午後9時)



(9面へ続く)

第3弾 ウォーキングコースの魅力を紹介 2 落合川コース&たての緑地コース編

市では、6年3月29日(金)まで、わくわく歩くるめマップを活用したウォーキングキャンペーンを実施中です。キャンペーンの詳細は市(場)またはチラシをご覧ください。マップは5種類、計8つのコースを掲載しています(右下表参照)。今回はコースを紹介する第3弾として、「2 落合川コース&たての緑地コース編」の魅力をお届けします。
☎健康課保健サービス係 ☎042・477・0022

ウォーキングマップ 2 の魅力

落合川コースは、湧水による豊富な流量と平成の名水百選にも選出された透き通った水辺で癒され、季節の木々や花々、鳥や魚も楽しめるコースです。
たての緑地コースは、昭和の旧跡を偲び歴史を感じながら緑地や花々を楽しむことができるコースです。コース内の竹林公園では約2,000本のモウソウチクや湧水で静寂を感じる事ができます。

両コースにおいてもボランティアの方々などにより綺麗に手入れがされており、歩きやすくなっています。

ワンポイントアドバイス

暑くなり始めた時期に汗をかく機会をつくることで、暑さに体を慣らすことができます。ウォーキングの際は、日傘や帽子を活用し、日陰を利用して適度な休憩と水分補給をしましょう。汗がすぐ乾くような吸湿性と通気性に富んだ衣服がおすすめです。無理のない範囲で、ご自分のペースで歩きましょう。

落合川コース&たての緑地コース 歩いた方の感想
水辺の風景やせせらぎに癒され、休憩しながらほっとできる素敵なコースだった
竹林公園のような素敵な場所があることを知り感動した
昭和の旧跡を知ることができうれしく思った
表 ウォーキングマップ「わくわく歩くるめマップ」
色 コース
紺色 全域版(全コース掲載)
ピンク色 ①上の原コース&黒目川コース
黄緑色 ②落合川コース&たての緑地コース
黄色 ③六仙公園コース&滝山コース
青色 ④下里コース&柳窪コース

市民大学中期コース受講生募集 学びを通して暮らしと文化を高めよう

☎市文化協会事務局 ☎042・477・4700



■日場内 9月6日～12月13日の毎週水曜日午前10時～正午、生涯学習センター他(右表参照)
■市内在住・在勤・在学中、講座に10回以上出席できる方
■定員50人(応募多数の場合は7月28日(金)午後1時半から市文化協会にて公開抽選)
■費2,000円(見学参加費(終日1,000円、半日500円)などは別途自己負担)
■持筆記用具
■7月3日(月)～21日(金)に(必着)、郵送または市文化協会(場)で。郵送の場合、通常はがきに住所・氏名(ふりがな)・年代・性別・電話番号を記入の上、〒203-0054、中央町2-6-23、生涯学習センター内、同協会事務局「市民大学中期コース」係宛て郵送を

無料公開講座

■日場 1回目=10月4日(水)、2回目=11月1日(水)、いずれも生涯学習センターホール
■他 手話通訳あり
■申 当日会場

Table with 5 columns: 回, 月日, 区分, 内容, 講師など(敬称略). Rows include dates from 9/6 to 12/13 and topics like '開講式', 'わが街の子はわが街で育てる', 'ムササビを中心とした多摩の動物たち', etc.

※時間は原則午前10時～正午、第8回は午前8時～午後4時半、第10回は午前9時～午後0時半。
※会場は原則生涯学習センター学習室1・2。第7回は自由学園校内。第5回・第9回は生涯学習センターホール。

(12面から続く)

10年後も笑顔で暮らす 介護予防体操

加齢とともに心も身体も弱くなりがち。そんな不安を解消する、椅子に座ったままでもできる手軽な健康体操です。転ばない、寝たきりにならない身体づくりをはじめましょう。
日 7月24日(月)午前10時～11時半 場 市民プラザホール(市役所1階) 定 先着30人(要予約) 師 森永とし枝氏(介護予防指導員) 費 200円(当日集金) 持 飲み物、タオル 他 運動しやすい服装で
申 7月3日(月)午前10時から電話または直接市民プラザ窓口で 同 プラザ ☎042・470・7813

イベント・講座

児童館

子どもセンターあおぞら 前沢4-25-8 ☎042・471・7071

- おんがくの日
日 7月2日(日)午後2時半～3時半 内 ハンドベルをつかって音楽とふれ合おう 対 小学生 師 春田直枝氏 申 当日会場
■リトミック
日 7月10日(月)午前10時半～11時が首が据わったお子さん～ハイハイまでのお子さん、午前11時15分～11時45分が歩き始めているお子さん 定 各回12組 師 千葉理恵子氏 持 飲み物 他 動きやすい服装で 申 7月3日(月)午前10時から電話または来館で

- 幼児のつどい
日 7月13日(木)午前10時半からと11時5分からの2部制 内 縁日ごっこ 対 1～4歳児と保護者 定 各部15組 申 7月7日(金)午後1時半から電話で
■ベビーヨガ
日 7月14日(金)午前10時～10時半と10時50分～11時20分の2部制 内 首が据わった9カ月までの乳児 定 各4組 師 崎田千佳子氏 持 バスタオル、飲み物 持 予防接種を受けて72時間以内の乳児はご遠慮ください 他 動きやすい服装で 申 7月4日(火)午前10時から電話または来館で
■中央児童館
中央町1-10-11 ☎042・476・2161
■おはなし会
日 7月4日(火)・11日(火)いずれも午後3時50分から 内 絵本の読み聞かせや素話など 対 小学生 他 協力はおはなしくぬぎ、中央図書館 申 当日会場
■バックギャモンの日
日 7月8日(土)午後2時から 内 大昔に生まれたボードゲームを講師の先生に教わりながら楽しむ 対 小学生以上 師 日本バックギャモン協会 申 当日会場
■おはなしの日
日 7月12日(水)午前11時から 内 素敵な絵本の時間を親子で楽しみましょう 対 乳幼児と保護者 師 川入順子氏 申 当日会場
■幼児のつどい
日 7月13日(木)午前10時半からと11時10分からの2部制 内 縁日ごっこ 対 1～4歳児と保護者 定 各部12組 申 7月7日(金)午後1時半から電話で
■なつまつり
日 7月16日(日)午後2時～2時45分、

3時～3時45分、4時～4時45分の3部制 内 ゲームやお化け屋敷など 対 小学生 定 各部40人 持 チケット、荷物を入れる袋 注 申し込み開始時点で定員を超える申し込み希望者が来た場合は抽選になります。参加には児童館登録が必要です 申 7月3日(月)午後3時から来館で

■けやき児童館
大町2-10-5 ☎042・474・6653

■スタンプラリー in NATU
日 7月8日(土)▼午前の部=午前9時半～11時半(11時15分受付終了)▼午後の部=午後2時半～4時半(4時15分受付終了) 内 工作やゲームなど、スタンプラリーを楽しもう 対 幼児～小学生 定 午前・午後合わせて先着200人 持 靴袋、荷物を入れる袋 注 参加は1日1回まで、無くなり次第終了 申 当日会場



■おはなしの日
日 7月11日(火)午前11時～11時25分 内 絵本の読み聞かせや手遊びなど 対 乳幼児と保護者 師 みくりおはなしの会 申 当日会場
■赤ちゃん広場
日 7月12日(水)午前10時半～11時半 内 助産師による体重測定と育児相談 対 0歳児と保護者 師 ひがくるめ助産師会 持 バスタオル 申 当日会場

■リトミック講座
日 7月25日(火)午前10時半～11時が首が据わったお子さんと保護者、11時15分～11時45分が歩けるようになったお子さんと保護者 内 リトミック団体による音楽イベント 定 各回15組 師 千葉氏(リトミック研究所) 申 7月11日(火)午前9時から電話または来館で

■子どもセンターひばり
ひばりが丘団地8-11 ☎042・464・9300
■おはなしの日
日 7月5日(水)午後3時45分から 内 絵本の読み聞かせや素話 対 小学生 師 水曜おはなし会 申 当日会場
■すくすく広場
日 7月12日(水)午前10時半～11時半 内 赤ちゃんとお母さんの音のコミュニケーションワーク 対 0歳児と保護者 定 8組 師 炭田契恵子氏 申 7月5日(水)午前10時から電話または来館で

■幼児のつどい
日 7月13日(木)午前10時半からと11時10分からの2部制 内 縁日ごっこ 対 1～4歳児と保護者 定 各部25組 申 7月7日(金)午後1時半から電話で

■ひばりCAFE
日 7月14日(金)午前10時半～11時半 内 ひばり保育園の看護師とお話ししましょう 対 乳幼児と保護者 定 8組 申 7

月7日(金)午前10時から電話または来館で

■ぴよぴよママの会
日 7月19日(水)午前10時～11時半 内 体重測定、育児相談 対 0歳児と保護者 定 12組 師 助産師 持 バスタオル、母子健康手帳 申 7月12日(水)午前10時から電話または来館で

■利用時間について
7月8日(土)正午～9日(日)午後6時は小学生行事のため、利用できない部屋があります。

子育て

子ども家庭支援センター(滝山) わくわく健康プラザ2階 ☎042・471・0910

■本村小・十小なかよし広場
日 7月7日(金)が本村小学校相談室、14日(金)が第十小学校ランチルーム、いずれも午前10時～11時半 内 お子さんと遊びながら育児の情報交換 対 乳幼児と保護者 注 徒歩か自転車で来場を 申 当日会場

■わくわく赤ちゃん広場
日 7月12日(水)が「ねんねの会」0～6カ月児と保護者、26日(水)が「はいはいの会」7～12カ月児と保護者、いずれも午前10時～11時半 場 同センター地域活動室 内 親子の触れ合い遊び、体重測定、情報交換 定 各回10組 師 ねんねの会は助産師、はいはいの会は栄養士 持 バスタオル 他 きょうだいの保育あり(先着各3人) 申 7月5日(水)午前10時から電話または同センターで

■わくわくおはなし広場
日 7月24日(月)午前11時～11時半 場 同センター地域活動室 内 乳幼児向けの絵本の読み聞かせ、ペープサート・手遊びや親子の触れ合い遊び 対 0歳～未就学児と保護者 定 10組 申 7月10日(月)午前10時から電話または同センターで

地域子ども家庭支援センター上の原 上の原1-2-44 ☎042・420・9011

■六小・小山小なかよし広場
日 7月6日(木)が小山小学校視聴覚室、11日(火)が第六小学校プレイルーム、いずれも午前10時～11時半 内 お子さんと遊びながら育児の情報交換 対 乳幼児と保護者 持 スリッパ 注 徒歩か自転車で来場を 申 当日会場

■おはなし広場
日 7月10日(月)午前11時～11時半 場 同センター上の原地域活動室 内 ボランティアによる読み聞かせや手遊びなど 対 1歳以上の乳幼児と保護者 定 10組 申 7月3日(月)午前10時から電話または同センター上の原で

■ちびっこ育児 おしゃべり広場
日 7月18日(火)午前10時～11時半 場 同センター上の原地域活動室 内 1・2歳児の遊び・生活・しつけなど子育ての悩みをテーマに話し合い。一人で悩まず、一緒に考えましょう 対 1～2歳児の保護者 定 8人 他 お子さんの保育あり(要予約) 申 7月4日(火)午前10時から電話または同センター上の原で



いきいき健康家族 No.209 身近な病気「花粉症」について

花粉症(アレルギー性鼻炎)を有する方の数は年々増加傾向にあり、現在日本では人口の半数近くがスギ花粉症と推定されています。花粉症患者さんの増加は成人に加えお子さんも例外ではありません。花粉症は一度発症すると自然治癒することは少ない疾患です。中高年の方では一定割合で治癒を認めますが、花粉飛散が多い年には50歳台、60歳台でも新たに花粉症を発症することも少なくありません。お子さんの場合は、多くがアレルギー性鼻炎の改善がないまま成人に移行するだけでなく、アレルギー性鼻炎が小児期の喘息発症の危険因子にもなってしまいます。
今年のスギ花粉飛散量は例年の平均値よりも多く、2023年は大量飛散の年となりました。そのため今年は薬物療法を行っても、例年よりもスギ花粉症の症状に苦しまれた方が多かったのではないのでしょうか。アレルギー性鼻炎の治療に舌下免疫療法という選択肢があります。アレルギーの原因物質(アレルゲン)を徐々に体内に取り込み、アレルゲンに体を慣らして症

状が起きにくくするように体質を改善していく治療法です。国内では2014年からスギ舌下治療、2015年からダニ舌下治療が開始されていますが、まだご存じない方もいらっしゃるかと思います。前述の通り自然治癒することが少ないアレルギー性鼻炎ですが、舌下免疫療法は現在のところ唯一その治癒を期待できる治療法です。例え治癒に至らなくても、多くの場合で症状が軽くなり服用薬剤を減らすことができます。またその他の効果として、スギ・ダニ以外のアレルゲンへのアレルギー発症の抑制、喘息症状の改善や喘息発症の抑制の可能性も報告されています。
舌下免疫療法は治療を行っている医療機関が限られており、治療中のご病気等によっては適応にならないこともあります。薬物療法で症状のコントロールが困難な方や、服用投薬量の減量を希望する方等、ご興味ある方はお近くの医療機関でご相談されてみてはいかがでしょうか。

(東久留米市医師会)



東久留米市プロモーション動画

市公式ツイッター



市公式動画チャンネル



市公式フェイスブック



行政情報アプリ マチイロ



↓ 市政へのご要望・ご意見はこちらへ

- ◎ご意見箱設置場所
市役所1階屋内ひろば、上の原・ひばりが丘・滝山の各連絡所
- ◎エコーテレホン・エコーファクス
☎・FAX042・472・1131(夜間・休日のみ)
- ◎ホームページ(<https://www.city.higashikurume.lg.jp>)のご意見箱(「東久留米市について」「広報・広聴」「声をお聞かせください」から)

〈今月の月間・週間案内〉“社会を明るくする運動”強調月間、青少年の非行・被害防止全国強調月間、海の事故ゼロキャンペーン(16日～31日)、川の日(7日)

けんこうとイベント・講座は8面まで続きます

けんこう

特定健診・後期高齢者健診

7月の受診対象は7・8・9月生まれの方です。生活習慣病予防、健康の保持・増進や疾病の早期発見・治療のための健診を実施します。健診内容や実施医療機関などは、6月下旬に発送した個別通知をご確認ください。大腸がん検診も同時に受診できます。

受診月は次の通りです。なお、個別通知は受診月の前月下旬に発送します▼4・5・6月生まれの方=6月▼7・8・9月生まれの方=7月▼10・11月生まれの方=8月▼12・1月生まれの方=9月▼2・3月生まれの方=10月
市内実施医療機関
市内在住で6年3月末時点で次の①・②のいずれかに該当する方。①特定健診=40歳～74歳の東久留米市国民健康保険加入者②後期高齢者健診=後期高齢者医療被保険者
5年3月以降に国民健康保険に加入した方、後期高齢者で転入した方、当該月に受診できない方は健康課特定健診係☎042・477・0013へ問い合わせてください
直接実施医療機関へ同係

愛の血液助け合い運動

7月1日～31日の1カ月間は、「愛の血液助け合い運動」月間として全国的な献血運動を実施しています。ぜひ、献血にご協力をお願いします。
健康課予防係☎042・477・0030

子ども相談

7月4日(火)・12日(水)午前9時半～午後3時
わくわく健康プラザ
お子さんの成長や発達、ことば、話し方、育児疲れなどの相談を心理相談員がお受けします
幼児と保護者
電話で健康課保健サービス係☎042・477・0022へ

すくすく子育て相談

7月14日(金)午前9時半～午後2時
わくわく健康プラザ
育児の相談、身体測定
乳幼児と保護者
電話で健康課保健サービス係☎042・477・0022へ

はじめてのはみがき “歯っぴーベイビー”

7月18日(火)午前10時～11時半(0歳児クラス)
わくわく健康プラザ
歯の手入れ方法、むし歯予防、親子遊びなど
満7カ月～11カ月児と保護者
先着15組(初めての方を優先)
母子健康手帳・歯ブラシ
7月3日(月)から市庁の申し込みフォームで健康課保健サービス係☎042・477・0022



市庁

BCG予防接種

7月19日(水)午後1時半～3時受け付け
わくわく健康プラザ
5年2月生まれの乳児と保護者(生後6カ月以上1歳になる誕生日の前日まで)
未接種の乳児も可
母子健康手帳、予診票
日程の都合がつかない

方は次回8月16日(水)でも接種可
当日会場健康課予防係☎042・477・0030

親子でLet'sクッキング

7月21日(金)午後1時～3時
わくわく健康プラザ
親子で野菜を使った料理づくり、試食、食育など
4歳～未就学児と保護者
先着8組
組管理栄養士
申し込み時にご確認ください
下の子(生後5カ月～3歳児)の保育あり(若干名。各家庭1人まで)
7月3日(月)から市庁の申し込みフォーム、または子育て応援アプリ「くるめっこナビ」健康課予約システムで健康課保健サービス係☎



市庁

042・477・0022

らくらく離乳食

離乳開始から1歳ぐらいまでの離乳の進め方をお伝えします。

7月26日(水)午後1時～2時45分
わくわく健康プラザ
講話と実演の見学、調理実習
生後5カ月～1歳未満児の保護者
先着10人
申し込み時にご確認ください
対象児の保育あり
7月3日(月)から市庁の申し込みフォーム、または子育て応援アプリ「くるめっこナビ」健康課予約システムで健康課保健サービス係☎



市庁

(11面へ続く)

「東久留米市暮らしの便利帳」を全戸配布します

市の行政サービスや市役所で行う手続き、各公共施設の案内など、日々の生活に役立つ情報を掲載した「東久留米市暮らしの便利帳2023/2024年度版」を作成しました。

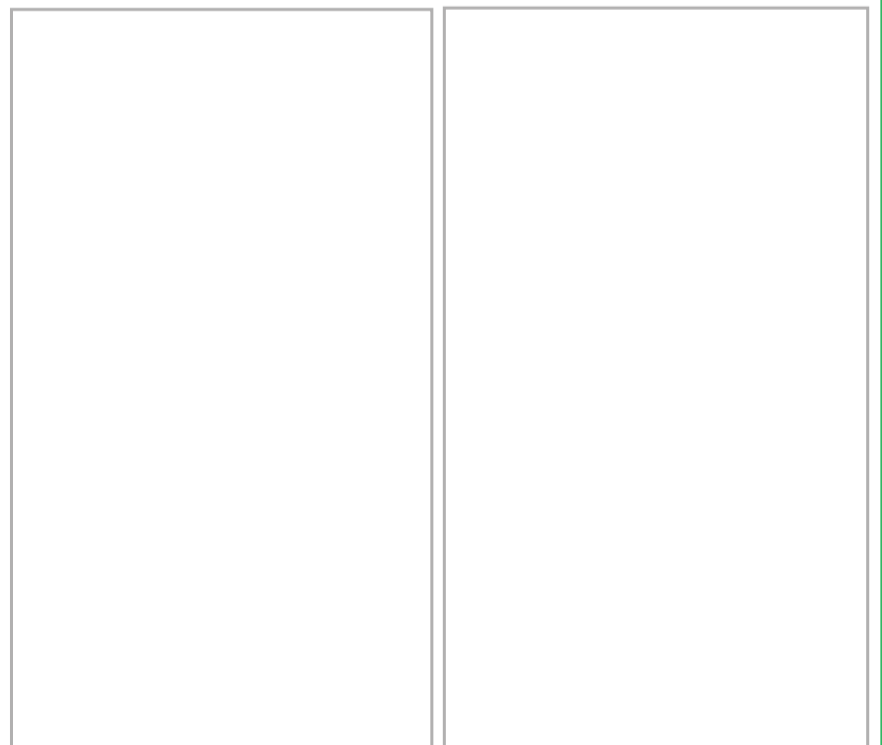
7月下旬までに市内の全戸に配布予定です。ぜひ、お手元に置いてご利用ください。

秘書広報課広報係☎042・470・7708



暮らしの便利帳表紙

広告欄 内容については広告主にお問い合わせください



休日・準夜間診療

保険証をご持参ください(保険証がないと自費診療になります)

休日診療(日曜日と祝日の午前9時～正午および午後1時～4時半)

内科・小児科

※薬の処方最低限の日数です。受診時は必ず事前に電話でご連絡ください。

- 7月2日=休日内科診療所
(滝山4-3-14(わくわく健康プラザ内)、☎042・473・3663)
- 7月9日=石橋クリニック(東本町8-9、☎042・477・5566)

歯科

- 7月2日・9日=休日歯科診療所
(滝山4-3-14(わくわく健康プラザ内)、☎042・474・5152)

休日準夜間診療医療機関(診療科目・時間などは当日事前にご確認ください)

- 7月2日=滝山病院
(滝山4-1-18、☎042・473・3311)
- 7月9日=前田病院
(中央町5-13-34、☎042・473・2133)

平日準夜間小児初期救急診療

- 月曜・水曜・木曜・金曜日(午後7時半～10時20分)
=佐々総合病院(西東京市田無町4-24-15、☎042・461・1535)
- 月曜～金曜日(午後7時半～10時半)
=多摩北部医療センター(東村山市青葉町1-7-1、☎042・396・3811)