

- ・新型コロナウイルスワクチン関連情報……………2面
- ・夏の節電・省エネにご協力ください……………5面
- ・「東久留米西口駅前ナイトマルシェ」を開催します…6面
- ・第1弾 ウォーキングコースの魅力を紹介……………8面



# いま、平和を考える

## 2022 東久留米市平和事業「平和資料展」

市では、戦争の悲惨さ、平和の尊さを訴えるため、平和に関する資料展を行います。4年度は「被爆体験証言者と高校生との共同制作による原爆の絵」展です。多くの方のご来場をお待ちしています。  
☎総務課042・470・7714

- 日時** 7月28日(木)午前9時～午後7時  
29日(金)午前9時～午後5時
- 会場** 市民プラザホール(市役所1階)

### 展示内容

#### 「被爆体験証言者と高校生との共同制作による原爆の絵」

広島平和記念資料館より、「被爆体験証言者と高校生との共同制作による原爆の絵」を借用して展示します。この絵は、広島市立基町高等学校の生徒が被爆体験証言者と共同し、証言者の記憶に残る被爆時の光景を描いたものです。何度も打ち合わせを重ねながら制作された絵は、当時の惨状を克明に描き出し、また、証言者の記憶や思いに高校生が寄り添い、双方の気持ちを共に伝えています。作品を通して、当時の惨状を痛感し、いま、改めて平和について考えるきっかけとして、一人でも多くの方にご覧いただけますと幸いです。

#### 東久留米市内の戦争の痕跡

前沢五丁目に存在した「北多摩陸軍通信所」に関する資料など、戦争に関して市が所蔵する資料を集めた展示です。私たちが住んでいる東久留米市においても起こった戦争を知り、平和について考える機会になればと思います。

##### ・北多摩陸軍通信所とは

昭和8年、電波状況の良好な久留米村前沢(現前沢五丁目)に外国無線の傍受を目的とする日本陸軍の「北多摩通信所」が開設されました。その後、2回増設され、昭和19年には敷地面積12万坪、高速受信機・低速受信機など53台の受信機が設置されました。戦時中は、千数百人の人員を擁する海外無線傍受の中心的な施設となりました。



被爆体験証言者と高校生との共同制作による原爆の絵  
(©2020広島平和記念資料館)



北多摩陸軍通信所



元年度の展示の様子

## 東久留米市平和都市宣言



市では、非核三原則の完全実施を願い、人類永遠の平和樹立の決意を表明し、昭和59年に平和都市宣言を行っています。

### 宣言の全文

戦争惨禍を防止し、世界の恒久平和を実現することは、二度の原爆投下の体験を持つ日本国民の悲願である。

核を保有している諸国は、我々の平和を希求する声を無視し、核軍備を進めている。

核戦争を回避し、原水爆の恐れのない世界を確立するために、核を「もたず、つくらず、もちこませず」の非核三原則の完全実施を願い、人類永遠の平和樹立の決意を表明し、東久留米市が平和都市であることを宣言する。

## 戦没者追悼と平和を祈念し半旗を掲揚します

8月6日と9日は広島市と長崎市の原爆被災の日、8月15日は「戦没者を追悼し平和を祈念する日」です。亡くなられた方々のご冥福をお祈りするとともに、世界の恒久平和を祈念し、市民の皆さまにはそれぞれの家庭や職場などで、黙とうにご協力をお願いいたします。

また、各日、市では哀悼の意を表するため、市役所本庁舎で半旗を掲揚いたします。

### ◆黙とうの時間

8月6日(土)(広島市原爆被災の日)  
午前8時15分から1分間

8月9日(火)(長崎市原爆被災の日)  
午前11時2分から1分間

8月15日(月)(戦没者を追悼し平和を祈念する日)  
正午から1分間





# 新型コロナウイルスワクチン関連情報

岡市新型コロナワクチンコールセンター(市コールセンター)  
☎042・420・7177 ※詳細は市HPをご覧ください。



## ◆7月・8月の集団接種の予約を受け付け中です

**対象者** 3回目・4回目の接種券をお持ちの方  
**予約方法** 集団接種予約サイトでのウェブ予約、または市コールセンターへの電話による代行予約  
**接種日時・会場など(右表参照)**



集団接種予約サイト

### ▼7月の実施時間

=市民プラザは正午～午後6時、  
わくわく健康プラザは午後1時45分～4時45分

### ▼8月以降の実施時間

=いずれの会場も正午～午後5時

※市民プラザは集団接種実施日終日、接種を予約した方以外はご利用できません。  
※8月から、イオンホール(イオンモール東久留米2階(南沢5-17-62))が集団接種の接種会場に加わりました。  
※予約の空き状況により、ご希望の日程で予約ができない場合がありますので、あらかじめご了承ください。

## ◆3回目・4回目接種券の発送

2回目・3回目の接種を2月16日～28日までに行った方への3回目・4回目の接種券は7月22日(金)に発送予定です。接種券の到着まで1週間程度かかることがあります。

表 集団接種日程・会場

日程	会場
①7月23日(土)	市民プラザ・わくわく健康プラザ
②7月24日(日)	
③7月30日(土)	
④7月31日(日)	
⑤8月11日(休・祝)	イオンホール・わくわく健康プラザ
⑥8月13日(土)	
⑦8月14日(日)	
⑧8月20日(土)	イオンホール・わくわく健康プラザ

※イオンホールはイオンモール東久留米2階にあります。

## 新型コロナウイルスワクチンに関する相談窓口

ワクチン接種に関する一般的な内容について

- 厚生労働省新型コロナワクチンコールセンター  
☎0120・761770(午前9時～午後9時。土曜・日曜日、祝日も受付)
- (厚生労働省)新型コロナウイルス関連及びワクチンについての聴覚障害者相談窓口  
FAX: 03・3581・6251 ㊚: corona-2020@mhlw.go.jp

ワクチン接種に関する市の対応(接種の予約や会場など)について

- 東久留米市新型コロナワクチンコールセンター  
☎042・420・7177(かけ間違いのないようご注意ください)  
(土曜・日曜日、祝日を除く午前9時～午後5時受付)  
FAX: 042・477・0033(聴覚に障害のある方などの相談)

## 新型コロナウイルス感染症相談窓口 ～まずは電話で相談を～

新型コロナウイルスの感染が疑われる症状がある方の受診相談  
※かかりつけ医がいる場合は、かかりつけ医に電話でご相談ください。

- 東京都発熱相談センター☎03・5320・4592 ☎03・6258・5780  
(24時間、土曜・日曜日、祝日も受付)
- 東京都多摩小平保健所☎042・450・3111  
(土曜・日曜日、祝日を除く午前9時～午後5時受付)

新型コロナウイルス感染症に関する一般的な内容(予防など)の相談

- 厚生労働省電話相談窓口(コールセンター)  
☎0120・565653  
(午前9時～午後9時。土曜・日曜日、祝日も受付。多言語対応)
- 東京都新型コロナウイルス感染症電話相談窓口  
(新型コロナ・オミクロン株コールセンター)☎0570・550571  
(午前9時～午後10時。土曜・日曜日、祝日も受付。多言語対応)

最新の市の新型コロナウイルス関連情報は、市HPをご覧ください。



市HP

引き続き感染対策を意識し、人と人との距離の確保、手洗い・咳エチケットなど、一人ひとりの感染防止対策の徹底にご協力をお願いします。

7月1日付人事異動  
市では、7月1日付で課長および係長・係員の異動を行いました。課長級の異動は次の通りです(カッコ内は前職)。

◎課長級  
都市建設部道路計画課長兼道路交通計画課長事務取扱 都市建設部道路計画課長 小林徹雄  
▼教育部生涯学習課長(教育部生涯学習課長兼スポーツ振興係長事務取扱) 島崎修

岡職員課 ☎042・477・016

## 国民健康保険税

### 口座振替推進キャンペーン

市では、新たに国民健康保険税の口座振替をお申し込みいただいた方、および従前から口座振替をされている方の中から、抽選で1,000人の方に1,000円分のQUOカードをプレゼントします。納め忘れがなく便利な口座振替をご利用いただき、納期内納付にご協力をお願いします。



市HP

㊚7月当初納税通知書発送時～12月26日(月)に次の条件をすべて満たしている方

- ▼令和4年度の国民健康保険税の賦課がある納税義務者
- ▼他税目(料)も含めキャンペーン終了時点(12月26日)で滞納がない方
- ▼抽選時点で口座振替実績のある方

㊚自動エントリーのため、申し込み不要です。当選者の発表は発送をもって代えさせていただきます

岡納税課管理係 ☎042・470・7729、㊚(nozei@city.higashikurume.lg.jp)



キャンペーンのチラシ

## 生活困窮者自立相談支援事業をご利用ください

生活や仕事探し、家賃の支払いなどでお困りの方、お子さんの学習面で不安がある方が相談できる事業です。現在、新型コロナウイルス感染症の影響により、相談が混み合っています。可能な限り、事前に電話で来庁日などを相談員にお知らせください。

㊚開庁日の午前9時～午後4時(正午～午後1時を除く)

岡福祉総務課 ☎042・470・7749

### 内容

#### ■自立相談支援

相談の中で生活状況などをお伺いし、課題を整理し、自立に向けた支援内容(プラン)を支援員と一緒に考えます。必要に応じて、関係機関への照会または同行支援を行います。

#### ■新型コロナウイルス感染症生活困窮者自立支援金

緊急小口資金および総合支援資金の初回または再貸付まで借り終わった世帯や、再貸付について不承認とされた世帯で一定の要件を満たす世帯に対し、最大で3カ月間、支援金を支給します。昨年12月以降、支給期間が終了した方について再支給(1度限り)が可能となり、この度、申請期限が8月31日(水)まで延長されました。新たに同支援金を受けられる可能性がある方には、申請書などのご案内を順次発送します。

㊚案内に同封の返信用封筒にて申請書類の郵送を

#### ■住居確保給付金

離職などにより収入が減少し、資産状況や求職活動などの要件を満たす方に対し、市から直接、不動産事業者などに家賃相当額(上限あり)を支払います。同給付金は、支給期間が終了した方も再支給(1度限り)が可能です。

※休業や減収を理由とした再支給の申請期限は8月31日(水)です。

#### ■子どもの学習支援事業

市内在住の中学生を対象に「経済的事情などにより学習の機会が少ない」「学習の不安を相談できる場所がほしい」といった方に対して、学習支援を行っています。





8月1日(月)納期限	
納期内納付にご協力ください(納税課 ☎042-470-7729)	
固定資産税・都市計画税	第2期
国民健康保険税	第1期
後期高齢者医療保険料	第1期
介護保険料	第1期

夜間・休日 納付相談窓口

納付相談のほか、市税などの納付を受け付けます。事前連絡をいただけると相談がスムーズに進みますので来庁日時をご連絡ください。発熱などの症状がある方は来庁をお控えいただき、お電話でご相談ください。

●夜間 7月26日(火)午後8時まで  
●休日 7月30日(土)・31日(日)のいずれも午前9時～午後4時

●国民健康保険税(後期高齢者医療保険料) 介護保険料  
●国民健康保険税(後期高齢者医療保険料) 介護保険料  
●国民健康保険税(後期高齢者医療保険料) 介護保険料

※保育園保育料、保育園副食費、学童保育所費は、納付書を持参していただければ領収します。

注 納税証明書の発行はできません

●国民健康保険税 ☎042-470-7730



国民健康保険 高額療養費制度

国民健康保険制度では、1カ月に保険医療機関などでかかった医療費(保険診療分)が高額となり、ご自身の月額自己負担限度額を超えた場合、その超えた額が高額療養費として払い戻されます。医療機関から市への請求に基づき、毎月計算を行い、該当がある方には、医療機関を受診した日から約3カ月半以降に高額療養費支給のお知らせと申請書を郵送します。

国民健康保険 減額認定証の交付

国民健康保険の被保険者が住民税非課税世帯の方へ申請により「限度額適用・標準負担額減額認定証」を交付します。

また、70歳未満の被保険者で住民税課税世帯の方、70歳以上の被保険者で所得区分が現役並みⅠ・Ⅱに該当する方へ、申請により「限度額適用認定証」を交付します。

後期高齢者医療制度

●限度額適用・標準負担額減額認定証(減額認定証)および限度額適用認定証(限度額認定証)の年次更新

現在お持ちの認定証の有効期限は、7月31日(日)です。8月1日(月)以降も引き続き対象となる方には、いずれも7月末日までに新しい認定証(有効期限5年7月31日)を送付します。

認定証を医療機関の窓口へ提示することにより、保険適用の医療費の自己負担限度額が減額されます。減額認定証については、入院時の食費も減額されます。

●交付対象者

減額認定証後期高齢者医療制度の1割負担の被保険者で、4年度の住民税(市・都民税)が非課税の世帯の方

●長期入院の場合

過去12カ月の入院日数が90日を超える住民税非課税世帯の方は、申請することにより食費などが減額される場合があります。該当する方は、手続きの際に入院日数を確認できる領収証をご持参ください。

●手続き方法

被保険者証・マイナンバー確認書類(マイナンバーカードなど)・身元確認書類(免許証など)を持参の上、保険年金課国保

年金資格係(市役所1階)へ申請してください。郵送での手続きも受け付けます。

※申請月の初日から認定を受けることができます。

3年度の認定証の有効期限は7月31日(日)です。継続して認定証を必要とする方で、8月31日(水)までに手続きされた方には、8月1日から適用の認定証を交付します。

●関係 ☎042-470-7732

希望する方は、被保険者証・マイナンバー確認書類、本人確認書類(運転免許証など)を持参し、保険年金課へ申請してください。代理の方が申請する場合は、別途確認書類が必要になりますので、関係までお問い合わせください。

●長期入院該当の認定

住民税非課税世帯の方(世帯の所得が一定基準以下の場合を除く)で、過去12カ月の入院日数が90日を超える場合には、入院時の食費がさらに減額されます。入院日数の分かる病院の領収書などを添えて申請してください。

●関係 ☎042-470-7846



乳医療証・子医療証 現況届の提出

現在お手元にある医療証の有効期間は9月30日(金)までです。市に所得情報がある方は、有効期間が10月1日からの医療証を9月下旬に送付します。

ただし、市に所得情報がない方は現況届の提出が必要で、提出が必要な方には、現況届を6月17日に送付していただきます。未提出の方は至急提出してください。現況届が未提出の場合、10月以降の医療証の交付が受けられなくなりますので、ご注意ください。

●児童青少年課助成支援係 ☎042-470-7736

8月の無料相談

相談内容(定員)	相談日	時間	相談員	予約開始日時	場所	問い合わせ先
法律相談(各日8人)	3日(水)	午前10時から	弁護士	7月28日(木)	市役所2階相談室	各予約開始日の午前8時半から電話で生活文化課 ☎042-470-7738
	10日(水)			8月9日(火)		
	17日(水)					
	24日(水)					
不動産・相続・会社の登記等相談(5人)	3日(水)	午後1時から	司法書士	7月26日(火)	市役所2階相談室	各予約開始日の午前8時半から電話で生活文化課 ☎042-470-7738
表示登記・土地の境界等登記相談(4人)	3日(水)	午前10時から	土地家屋調査士	7月26日(火)		
相続・遺言・成年後見等手続き相談(5人)	10日(水)	午後1時から	行政書士	8月4日(木)		
税務相談(5人)	17日(水)	午後1時半から	税理士	8月8日(月)		
人権・身の上相談(4人)	17日(水)	午後1時半から	人権擁護委員	8月9日(火)	市役所2階相談室	各予約開始日の午前8時半から電話で生活文化課 ☎042-470-7738
不動産取引相談(5人)	4日(木)	午後1時から	宅地建物取引士	7月28日(木)		
交通事故相談(5人)	24日(水)	午前10時から	弁護士	8月18日(木)		
年金・労災・雇用・保険・人事管理等相談(4人)	24日(水)	午前10時から	社会保険労務士	8月18日(木)		
女性の悩みごと相談(4人)	1日(月)	午前10時半～午後4時半	女性カウンセラー	7月20日(水)	市役所2階相談室	各予約開始日の午前9時から電話で男女平等推進センター ☎042-472-0061
	8日(月)			8月3日(水)		
	19日(金)					
	22日(月)					
女性弁護士による法律相談(4人)	5日(金)	午前9時半～午後0時半	女性弁護士	7月22日(金)	市役所2階相談室	各予約開始日の午前9時から電話で男女平等推進センター ☎042-472-0061
	5日(金)	午前9時半～午後0時半	女性弁護士	7月22日(金)		
経営相談	平日	午前10時半～午後4時半	市商工会経営指導員	前日まで予約可	市商工会	市商工会 ☎042-471-7577

相談内容	相談日	時間	相談員	場所	問い合わせ先
耐震相談	5日(金)	午後2時～4時	東久留米建築設計協会会員	市役所1階 屋内ひろば	施設建設課 ☎042-470-7756
教育相談 ※電話相談も可	火曜～土曜日	午前10時～午後5時 (滝山のみ水曜日は6時まで)	教育相談員	中央相談室 (成美教育文化会館内教育センター)	中央相談室 ☎042-473-3667
				滝山相談室 (西部地域センター内)	滝山相談室 ☎042-475-8909
				母子・父子相談	開庁日
身体障害者相談	8月は実施しません		身体障害者相談員	障害福祉課 ☎042-470-7747 FAX042-475-8181	
知的障害者相談	知的障害者相談員				
心身障害者(児)相談	平日	午前9時～午後5時	さいわい福祉センター支援員	さいわい福祉センター	同センター ☎042-477-2711
職業相談	開庁日		ハローワーク三鷹職員	市役所2階 ワークコーナー	直接会場
住宅増改築相談	8月は実施しません		市住宅増改築等幹旋事業登録団体協議会		
消費者相談	平日	午前10時～正午、午後1時～4時	消費生活相談員	市役所2階 生活文化課	市消費者センター ☎042-473-4505
行政相談	8月は実施しません		行政相談委員		生活文化課 ☎042-470-7738
生活困窮者自立相談	開庁日	午前9時～午後4時	相談支援員	市役所1階 福祉総務課	福祉総務課 ☎042-470-7741

新型コロナウイルス感染症の影響により、イベントなどを中止・変更する場合があります。最新の情報は、市庁または直接、イベントなどのお問い合わせ先にご確認ください。



(3面から続く)

### 東久留米市ファミリー・サポート・センター 事業説明会

ファミリー・サポート・センターは、有償の子育て助け合い事業です。保護者のリフレッシュや外出時の預かり、保育園・学童保育所の送迎などを地域の協力者がお手伝いします。協力者も随時募集中です。まずは事業説明会にご参加ください(事前予約制、利用者・協力者合同)。

8月23日(火)午前10時から(30分程度) 場わくわく健康プラザ2階 社協会議室

定先着10人

持事前送付資料、入会希望者(保護者)の顔写真、本人確認書類(健康保険証、運転免許証など) 他お子さんの同席可(保育なし)

申問電話または直接ファミリー・サポート・センター ☎042・475・3294



### 住環境

#### 7月18日(月)迄のごみ収集

7月18日は祝日ですが、平日と同様に収集します。 ☎042・473・2117

#### かけこみハウス

市では、各中学校地区がかけこみハウス実施委員会(構成員はPTA、学校、自治会、商店会、地区青少年健全育成協議会など)と

協力して、子どもが身の危険を感じたときに一時的に避難できる協力家庭などを「かけこみハウス」として登録しています。現在、市内全域に約1710件の登録があり、目印として玄関などに黄色いステッカーを表示しています。

#### ◎「かけこみハウス」にご協力を

地域の皆さんの参加と協力があってこそ、子どもたちを犯罪の危険から守ることが出来ます。協力家庭を随時募集していますので、子どもたちを地域で守る「かけこみハウス」へのご協力をお願いします。

☎児童青少年課児童青少年係 ☎042・470・7735



#### 救急車は適正に利用を

昨年中の東京消防庁の救急出動件数は7万3726件で、42秒に1回の頻度で出動しました。救急出動件数が増加すると救急隊が到着するまでの時間が延び、救える命が救えなくなる恐れがあるので、救急車は適正に利用しましょう。

なお、救急車を呼ぶか迷った場合は、☎#7119の「東京消防庁救急相談センター」にご相談ください。

相談医療チーム(医師・看護師・救急隊経験者など)が24時間、年中無休で対応しています。また、症状に応じた質問に答えることで、緊急性の有無、受診の必要

性・時期・科目のアドバイスが得られるサービス「東京版救急受診ガイド」もあります(詳細は東京消防庁☎を閲覧ください)。

☎東京消防庁救急相談センター ☎#7119 または東久留米消防署救急係 ☎042・471・0119

◎東京消防庁公式アプリ

消防や救急の知れた情報を入手できます。



同アプリ

### 河川の水質汚濁を防止するために

☎環境政策課 ☎042・470・7753

市には、黒目川と落合川(一級河川)を中心に、その支川である立野川・楊柳川・西妻川・出水川・弁天川・中溝川の8河川が流れています。その水質は、最近の主な水質基準項目である生物化学的酸素要求量(BOD)値の減少にみられるように、以前に比べ改善し安定してきていますが、残念ながら、河川に大量の油が浮いている・ペンキのような液体が流れているなどの水質異常事故も発生しています。河川の水質汚濁防止にご理解とご協力をお願いします。



市☎(河川の水質汚濁防止について)

#### ◎水質異常事故を防ぐために

▼油やペンキなどは廃液が出ないように残さず使い切りましょう▼ペンキの残液やハケなどを洗った汚水は、ボロ布や新聞紙に染み込ませるなどし、廃棄物として適切に処理しましょう▼洗車などは洗車場などで行い、洗浄排水が河川に流れ込まないようにしましょう

#### ◎水質異常事故などの措置費用は原因者負担です

水質異常事故処理は、本来、原因者の責任で行うべきものでありますが、被害の拡大を回避するために緊急かつ的確な対応が必要不可欠であることから、河川管理者その他の関係機関が直接清掃などの対策を実施する事があります。ただし、河川管理者などが事故処理を実施した場合でも、その措置に要した費用や経費は、原因者が負担しなければなりません。

#### ◎側溝に流した水は直接川に流れます

市では、道路排水と生活排水を流す管が区別(分流式下水道)され、道路雨水ますや側溝などに汚れた水を流してしまうと、直接川に流れ出てしまいます。

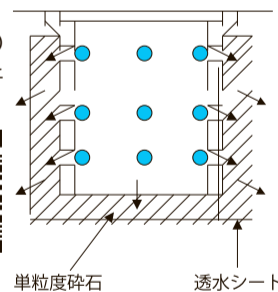
#### 雨水浸透ますの設置にご協力を

地表面のコンクリートやアスファルト化などによる雨水の地下浸透量の減少は、湧水や河川の水量に影響を与えます。雨水浸透ますは屋根に降った雨水を地下へ戻し、地下水を涵養する効果が期待できます。市内の豊かな水辺環境を保全するため、皆様のご協力をお願いします。

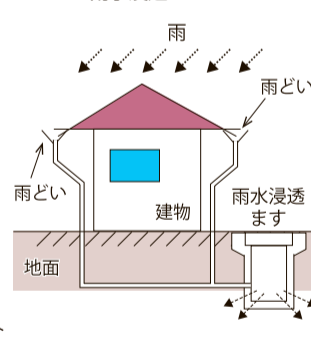
#### ◎雨水浸透ます設置補助金制度

▼申請対象者=敷地が1,000㎡未満の既存の個人住宅(新築、増築などを除く一般住宅)を所有する方▼補助金額=設置状況により、経費の全部または一部を補助します。ご希望の方は、市指定下水道工事店(市☎参照)または環境政策課へご相談ください。

雨水浸透ますの構造



雨水浸透のしくみ



市☎

### 環境をテーマにしたポスター作品募集

市では、小・中学生を対象に「環境ポスターコンクール」を開催します。日頃、環境について感じていること、伝えたいことなどをぜひこの機会に作品にしてみませんか。

☎9月1日現在、市内在住・在学の小・中学生  
作品テーマ「地球温暖化問題・省エネ」「水・緑・生き物」「ポイ捨て・ごみ問題」「東久留米の自然」など環境に関するもの

規格A4～四ツ切(38cm×54cm)の画用紙1枚

書き方水彩、クレヨン、貼り絵など自由

応募方法9月1日(休)～9日(金)に、作品の裏面に9月1日現在の学校名・学年・氏名(フリガナ)を記入の上、市内在学の方は学校を通じて、市外に通学の方は環境政策課(市役所5階)へ直接持参してください

入賞市長賞2点以内、外18点の計20点

※各賞の受賞者数は応募数によって増減します。

作品の掲載など入賞作品は5年6月に開催予定の環境フェスティバルの案内用ポスターや市☎などに掲載する予定です

☎同課 ☎042・470・7753

### 東村山都市計画道路

#### 3・4・13号線および3・4・21号線の整備状況

市では、平成28年3月に策定した「東京における都市計画道路の整備方針(第四次事業化計画)」に基づいて、都市計画道路の整備を計画的・効率的に進めています。同計画では、平成28年度～37(令和7)年度で優先的に事業に着手する路線(優先整備路線)が選定され、このうち市の北部地域(小山・幸町・本町)を通過する「東村山都市計画道路3・4・13号線および3・4・21号線」については、事業規模が大きいことから、全体を3工区に分割し、事業を進めています。

このうち、第1工区および第2工区については、都から都市計画道路事業の認可を受けて事業を開始し、現在、用地の取得を進めています。また、第3工区については今年度より事業化に向けた検討調査に着手しました(右図参照)。

当該地域は、狭い道路が多いため、同路線の整備により交通の円滑化や歩行者などの安全性の確保といった効果が期待できます。

今後、第3工区の事業化が決まりましたら、改めてお知らせします。

☎道路計画課道路交通計画係 ☎042・470・7768







### 交通災害共済 「ちよこつと共済」に 加入しませんか

万が一の交通事故に備えて「東京都市町村民交通災害共済(ちよこつと共済)」に加入しませんか。ちよこつと共済は、東京都39全市町村が共同で実施する共済制度で、会員が交通事故のけがにより治療を受けた場合、会員の皆さんが出し合った会費から、見舞金をお支払いする事業です。

現在、4年度の加入申し込みを随時受け付けています。

共済期間加入日の翌日〜5年3月31日

加入資格共済期間の開始日に市内に住民登録のある方

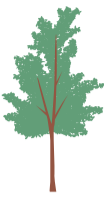
会費▼Aコース11000円▼Bコース15000円

(コースによって見舞金の額が異なります)

加入申し込み管理課(市役所5階、上の原・ひばりが丘・滝山の各連絡所、市内の金融機関(ゆうちょ)銀行を除く)で受け付けています。また、インターネット申し込みもご利用できます。詳細はちよこつと共済HPをご確認ください



問同課管理調整担当 ☎042・470・7764



### 勤労市民共済会 新規会員募集

東久留米市勤労市民共済会は、会費や市補助金を主な財源として、中小企業勤労者、公共および公共的団体の嘱託職員や臨時職員、短時間労働者の皆さんに総合的な福利厚生サービスを提供することを目的とした公益的な団体です。

月5000円の会費で慶弔給付金や遊園地などの割引券購入をはじめ、さまざまなサービスが受けられます。

生活安定事業Ⅱ慶弔給付金・保険金・弔慰金など健康維持・増進事業Ⅱ人間ドック・健康診断の補助、インフルエンザ予防接種の補助など自己啓発・余暇活動支援事業Ⅱ講座などの受講料補助、国内旅行補助(宿泊、日帰り)、遊園地などのフリーパス割引券販売など生活支援事業Ⅱ生活用品などのあつせん

①市内中小企業の従業員と事業主②市内在住で市外の中小企業の従業員(企業所在市区町村に、勤労市民共済会と目的を一にする会などがないこと)③市内の社会福祉法人、NPO法人、医療法人の勤労者④市内の公共および公共的団体の会計年度任用職員・臨時職員

⑤市内在住で中小企業以外に勤務する短時間労働者で勤労市民共済会の事業に賛同し入会を希望する方など

入会金1000円、会費月500円

問直接同会(市役所5階) ☎042・470・7714  
詳細は同会HPをご覧ください

問同会 ☎042・470・7777(内線4950・4951)



### 3年度個人情報保護制度の運用状況と情報公開制度の運用状況

個人情報は、個人情報の取り扱いの基本的事項を定め、個人の権利利益の侵害を未然に防止するため、東久留米市個人情報保護条例を定めています。

3年度の運用状況は、次の通りです。個人情報の開示請求の処理状況は、請求6件に対し開示決定1件、一部開示決定5件でした。苦情申出は1件で、訂正請求、利用中止請求および審査請求はありませんでした。

市では、市民の皆さんの知る権利を保障し、市の諸活動を説明する責任を全うするため、東久留米市情報公開条例を定めています。

3年度の利用状況は、次の通りです。公文書の開示請求の処理状況は、請求43件に対し開示決定17件、一部開示決定27件、非開示決定9件(うち不存在5件)、取り下げ1件でした。審査請求はありませんでした。

問総務課法務・文書担当 ☎042・470・7714

### 職員募集

### 学童保育所 職員募集説明会

7月28日(木)午前10時から(30分程度)

場市役所5階501会議室

学童保育所について、児童厚生員(会計年度任用職員アシスタント職)の仕事の内容、応募資格、現在の募集状況などについて

問当日会場 ☎042・470・7735

### 官公署 eLTAx電子納税 が大変便利です

地方税共通納税システム

でのeLTAx電子納税が大変便利です。インターネットバンキングなどの納税に加えて、事前に登録した口座から引き落としができるダイレクト納付が可能です。

さらに、全国の自治体に一括で納税が可能です。また、3年10月から都民税利子割・都民税配割・都民税株式等譲渡所得割の納入が可能となりました。

詳細はeLTAxHPをご覧ください。

問立川都税事務所 ☎042・23・3171



### 大学通信教育 秋期合同入学説明会

8月20日(土)午前11時〜午後4時(事前予約制)

場新宿エルタワー30階(新宿区西新宿1-6-1)

各大学、大学院、短期大学の相談コーナーを設け、希望する大学の教職員から講義内容・学習方法・受講手続きなどについて、直接相談が受けられます

問7月20日(水)から受け付け予定(詳細は同協会HPをご覧ください)

問同協会 ☎03・3818・3870



### 柳泉園組合 水銀濃度測定結果

廃棄物焼却施設の排ガス中における水銀濃度の規制値は、大気汚染防止法で0.05mg/Lノルマルリユベに定められています。柳泉園組合に設置されている分析計の測定結果については同組合HPに掲載しています。

水銀含有物の不適正排出のないよう、ご協力をお願いします。

問同組合技術課 ☎042・470・1547



## 夏の節電・省エネにご協力ください



今年の夏の電力需給は、非常に厳しい見通しです。日常生活に支障のない範囲で、電気の効率的な使用をお願いします。なお、暑い時間帯には効率的に冷房を使用しつつ、十分な水分補給を行い、熱中症にならないよう注意してください。節電、省エネへのご協力をお願いします。問環境政策課 ☎042・470・7753



「家庭の省エネハンドブック2022」(東京都発行)表紙

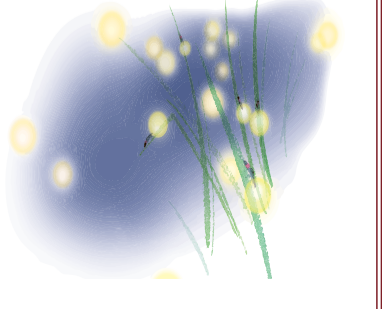
- 家庭の節電メニュー例
  - ・エアコンのフィルターをこまめに掃除する(月2回程度)。
  - ・洗濯物はまとめて洗う。
  - ・冷蔵庫は無駄な開閉をしない。また、開けている時間を短くする。
  - ・省エネ性能の高い機器に買い替える。
- その他のメニューは「家庭の省エネハンドブック2022」(都HP)をご覧ください。



### 市民伝言板

### 会員募集

- ◆東久留米ペン習字会=日第1・第3月曜・水曜日午前10時~正午他場生涯学習センター入会金300円、会費月2,910円他場午後の場合もあり。つけペンとボールペン。初級から上級まで問河端 ☎042・475・8455
- ◆空手教室(公式ルール派)=日場毎週月曜日が神宝小学校、火曜日が南町小学校、木曜日が第一小学校、金曜日が東部地域センター、いずれも午後6時~8時。日曜日が第二小学校、午前10時~正午入会金1,000円、会費月3,000円他場2歳半児~高齢者が対象。基礎から無理なく指導。無料体験あり問依岡 ☎090・3223・9467
- ◆仙武館空手道教室(松濤館流)=日毎週日曜日午前10時~午後0時半他場南町小学校入会金5,000円、会費月3,000円他場小学生以上。見学体験の上、入門をお気軽にご相談ください問土居 ☎042・475・9375
- ◆東久留米スマイル合唱団=日月2回。水曜日午前10時~11時半場成美教育文化会館入会金無料(4年9月まで)、会費月4,000円他場年齢・性別・経験関係なくご参加いただけます。無料体験可能です問後藤 ☎042・420・5303
- ◆カントリーダンス(前沢ときわ会)=日毎週木曜日午前9時15分~11時半他場西部地域センター入会金1,200円、会費1回100円他カントリーダンスを始めませんか。一緒に楽しく。お待ちしております問鈴木 ☎080・6520・1133





第49回市民剣道大会

9月23日(金)祝午前10時から場スポートセンター第一体育室①小学生の個人戦(4年生以下の部、5年生以上の部)②中学生の個人戦③一般男子の個人戦(二段以下、三・四段、五段以上、60歳以上)④一般女子の個人戦⑤一般の団体戦⑥市内在住・在勤・在学の小学生以上⑦参加費1人1,000円⑧主催は東久留米剣道連盟・後援は市体育協会⑨8月8日(月)までに、参加種目・住所・氏名・年齢・段級位、学生は学校名・学年、在勤の方は勤務先を記入の上、同連盟⑩の「お問い合わせ」欄に申し込みを⑪同連盟・坂本☎090・2754・9932



同連盟⑩

くらし

社会保険労務士による無料相談会

7月27日(水)午後1時半～4時場市役所1階屋内ひろば①相談内容=年金、社会保険(健康保険、雇用保険、介護保険)、労働問題(賃金未払い、解雇など)②当日会場で③生活文化課☎042・470・7738

夏休み特別企画

子ども未来講座「親子で考える、わたしの夢、シゴト、お金」

いまメディアで話題の「金融教育」をゲーム感覚で楽しめる、親子参加型の無料講座です。子どもの将来の夢や仕事、お金について、一緒に考

えてみませんか。

8月6日(土)午後1時半～3時半場東部地域センター会議室①「今の子どもたちが直面する未来予測。人生100年時代に必要なお金の知識とは」②小学5・6年生と保護者③先着10組(20人)④桂宗一郎氏(ファイナンシャルプランナー)⑤筆記用具⑥☎042・470・8020または直接同センターで

講座「東久留米てくてくさんぽ」

元気で歩こう会の力久俊治氏と一緒に、「わくわく歩くるめマップ」の落合川コース(2.8km)をのんびり巡り、地域の素晴らしさを再発見しましょう。どなたでも参加できます。また、講座終了後、「わくわく歩くるめマップ」全域版の裏面にある「ウォーキング記入欄」に記入して健康課(わくわく健康プラザ内)へ持っていくと、コース別の缶バッジがもらえます。

9月27日(火)午前9時半～11時半場落合川コース(市役所1階屋内ひろば集合・解散)①先着20人②力久俊治氏(元気で歩こう会)③参加費200円(保険代込み)④帽子、タオル、飲み物⑤歩きやすい服装と靴でご参加ください⑥雨天の場合は、生涯学習センターにて力久氏によるコースでの見どころ解説と東久留米の郷土史について学習します⑦7月15日(金)午



前9時から電話(☎042・473・7811)または直接同センター(第4月曜日を除く午前9時～午後9時)で⑧同センター

地域で防ごう消費者被害「出前講座」

自治会などの団体が行う総会や集会などに、日頃、消費者相談を受け付けている市消費者センターの相談員が会場に出向き、講座形式で消費者被害について話したり、悪質業者

の手口をビデオで紹介したり、消費者被害について分かりやすくお伝えします。パソコン機材などをお持ちの場合はリモート対応も可能です。実施日時や講座内容の希望については、生活文化課にご相談ください。

なお、会場の確保や設営、受講者の募集、リモート環境やその設備などの事前準備は、申し込み団体が行ってください。

⑨同課☎042・470・7738

「東久留米西口駅前ナイトマルシェ」を開催します

市内のお店を中心に、テイクアウトフード・ドリンク、雑貨・農産物など、さまざまなお店が出店します。また、会場周辺の協力飲食店では、市内産農産物を使用したマルシェ限定の特別メニューが提供されます。日中になかなかお店に行く機会がない方は、仕事帰りなどにぜひお立ち寄りください。詳細は市⑩をご覧ください。

⑩産業政策課☎042・470・7743

8月5日(金)午後5時半～8時頃(商品が無くなり次第終了)

場東久留米駅西口のブラック・ジャック&ピノコ像周辺

注飲食物の販売はテイクアウトのみです。購入物の会場での飲食はできません

他駐車場・駐輪場のご用意はありませんので、徒歩または公共交通機関でご来場ください



市⑩



同イベントのチラシ

行政情報アプリ「マチイロ」でも「広報ひがしくるめ」をご覧になれます

スマートフォンなどで同アプリを取得して「お住まいの地域」で「東京都東久留米市」を登録の上、ご利用ください。

注通信料は利用者の負担になります

①秘書広報課広報係☎042・470・7708



マチイロ



多摩六都科学館 Tamarokuto Science Center

夏の特別企画展「見てみるカイ? おくぶカイ 貝の世界」

地球上で昆虫類に次いで2番目に種類が多い貝類。いろいろな環境に適応した貝の美しい貝殻や、なかなか見られない生きているときの姿を観察してみましょう。

①同館☎042・469・6100

7月23日(土)～9月4日(日)午前9時半～午後5時 ※9月1日(日)は休館日。場多摩六都科学館イベントホール②入館券520円(4歳児～高校生210円)③混雑状況により入場を制限する場合があります④当日開館時間中に直接会場をご覧ください



同イベントポスター

Higashikurume Free Wi-Fiをご利用ください

市では、観光環境・利便性の向上や、災害時の情報伝達手段の一助とすることを目的として、公共施設や協力店舗などで、利用料・通信料無料でインターネットに接続できる公衆無線LANサービス「Higashikurume Free Wi-Fi」を提供しています。どなたでも接続可能ですので、ぜひご利用ください。

※電波の届く範囲や電波の強さは、利用環境(端末機器など)によって異なります。

①産業政策課振興企画係☎042・470・7743

利用方法

利用開始時(初回のみ)に①アドレスを登録することで、どなたでも利用できます。また、Japan Connected-free Wi-Fiアプリ(http://www.ntt-bp.net/jcfw/use/ja/01.html)を経由して接続することもできます。

利用条件

1回につき60分まで(1日何回でも利用可)

設置場所

公共施設など=①東久留米駅富士見テラス②西部地域センター1階ロビー・喫茶③南部地域センター1階ロビー・喫茶④東部地域センター1階ロビー・喫茶

協力店舗=①Kon hair & make atelier(前沢4-32-1-103)②コインランドリー前沢宿(八幡町2-14-7)

※アクセスポイントは右上ステッカーが目印です。

※同Wi-Fiの新たな協力店舗を募集しています(導入には費用がかかります)。詳細は同課へお問い合わせください。



「Higashikurume Free Wi-Fi」のステッカー



# イベント・講座

## 児童館

### 子どもセンターあおぞら

前沢4-25-8 ☎042・471・7071

#### ■ボルダリングの日

日 7月18日(月・祝)・31日(日)午後2時半～3時半 小学生 定員15人 他動きやすい服装で 当日会場

#### ■交通安全・防犯教育の日

日 27日(水)午後3時半からと4時からの2部制 警察官による交通安全と防犯についてのお話 小学生 定員各部15人

#### ■スポーツで元気

日 8月3日(水)午前10時半～11時が首が据わったお子さん～ハイハイのお子さん、午前11時15分～11時45分が歩き始めているお子さん 他「リーフスポーツ」の体操の先生による、簡単な運動遊び 定員各回10組 他飲み物 他動きやすい服装で 7月26日(火)午後1時半から電話または来館で

### 中央児童館

中央町1-10-11 ☎042・476・2161

#### ■おはなし会

日 7月19日(火)・26日(火)いずれも午後3時50分から 絵本の読み聞かせや素話など 小学生 他協力はおはなしくぬぎ、中央図書館 当日会場

### ■中学・高校生世代会議

日 23日(土)午後5時半から 児童館のルールなどについて話し合い 中学生・高校生世代 当日会場

### ■シアターの日

日 25日(月)午後2時から みんなで映画を観賞しよう 小学生～高校生世代 館内にいる方は全員参加(乳幼児親子を除く) 当日会場

### ■けやき児童館

大門町2-10-5 ☎042・474・6653

#### ■たのしくつくり

日 7月19日(火)午前10時から 「ポヨンポヨンイカ」 幼児と保護者 当日会場(材料が無くなり次第終了)

#### ■ブーケ屋さん

日 24日(日)午後3時から お花ブーケのプレゼント作り 乳幼児～中学・高校生世代 先着30人 師 高校生ボランティアグループ「hanahawawa」 当日会場

#### ■小学生子ども会議

日 8月1日(月)午後3時半から 児童館のルールについて話し合おう 小学生 当日会場

### ■子どもセンターひばり

ひばりが丘地8-11 ☎042・464・9300

#### ■カプラの日

日 7月28日(木)午後3時半から 小学生 当日会場

#### ■工作の日

日 30日(土)①午前10時から②午前11時から③午後2時半から④午後3時半

から 小学生 定員各回8人 7月23日(土)午前9時から来館で

### ■ひばり

日 8月13日(土)午後5時半から スポンジダーツ 中学生・高校生世代 7月30日(土)午後3時半から電話または来館で

## 子育て

### ■子ども家庭支援センター(滝山)

わくわく健康プラザ2階 ☎042・471・0910

#### ■8月イベントのお休み

8月のねんねの会、はいはいの会、手作り布おもちゃの会、なかよし広場、おはなし広場はお休みです。

### ■地域子ども家庭支援センター上の原

上の原1-2-44 ☎042・420・9011

#### ■8月イベントのお休み

8月のねんねの会、はいはいの会、ちびっこ育児、なかよし広場はお休みです。

#### ■臨時休館のお知らせ

7月28日(木)は館内整備のため休館します。

## 図書館

### ■おもしろいけどちょっとこわいこわ～いおはなし会

絵本の読み聞かせや楽しいおばけのパネルシアター、関連する資料の展示を行います。親子でぜひご参加ください。

日 8月7日(日)午前10時半～11時半 滝山図書館多目的室(西部地域センター2階) 幼児～小学校低学年(保護者同伴可) 定員10人(保護者を除く) 駐車場はありません。検温・マスクの着用を 7月16日(土)～8月6日(土)に電話(☎042・471・7216)または同館カウンターで(毎週金曜日は休館) 同館

### ■親子で楽しむ読書感想文

読書感想文はどのように書いたら良いのか、どんな風に教えたらいのか。そんな疑問にお答えします。



日 8月7日(日)午前10時～11時半 中央図書館1階北開架室 小学1・2年生と保護者 定員15組 師 藤田利江氏(NPO法人学校図書館実践活動研究会理事) 筆記用具、感想文を書きたい本 必ず保護者同伴で。事前に感想文を書きたい本を親子ともに読んでください 他検温・マスクの着用を 7月16日(土)～8月6日(土)に電話または中央図書館カウンターで(毎週金曜日・第3火曜日は休館) 同館 ☎042・475・4646

## 文化

### ■ノーザンシックス・ビッグバンド「真夏の夜のラテン・ジャズライブ2022」

あの大人気ライブが、3年ぶりに還ってきます。真夏のひととき、熱い音楽のシャワーを浴びましょう。日 8月7日(日)午後5時開場、5時半開演 市役所1階屋内ひろば 主

な演奏曲＝「明るい表通りで」「イバナマの娘」「ラ・バンバ」「エストレリータ」ほか ▼ 出演者＝ノーザンシックス・ビッグバンド 定員先着150人 費 入場料1,000円 他ドリンクサービスなし。マスクを着用し、公演中の歓声、歌唱などはご遠慮ください 市民プラザ、西部・東部・南部の各地域センターでチケット販売中(電話予約不可) 市民プラザ ☎042・470・7813

### ■60歳からの音楽で「脳トレ体操」

日 7月25日(月)午前10時15分～11時半 南部地域センター2階講習室1 他ストレッチ&リズムに合わせて脳トレ体操。ピアノに合わせてパタカラ体操。コグニサイズで脳を鍛えましょう 定員先着10人 師 国立音大出身の先生・音楽健康指導士の講師陣(個別の指導を受けられます) 費1,000円 他飲み物、タオル 他動きやすい服装、スニーカーで 同電話(☎042・451・2021)または直接同センターで

## スポーツ

### ■8月はスポーツセンターを早朝開放します

8月の1カ月間、スポーツセンターは午前6時から開館します。プール・トレーニング室・卓球室などが利用できます。また、団体利用も可能ですので、問い合わせください。日 8月1日(月)～31日(水) 場 スポーツセンター 開館時間 ▼ 月曜～金曜日は午前6時～午後11時 ▼ 土曜・日曜日、祝日は午前6時～午後9時半 同センター ☎042・470・7900

### ■夏休みダブルダッチワークショップ

2本のロープを使って跳ぶなわとび(ダブルダッチ)に挑戦。世界大会にも出場経験のあるプロチーム「BeeWorker」が直接指導するワークショップです。2日目の最後に舞台上で成果発表を行います。日 8月10日(水)・11日(木) 午後1時～3時(2日間連続講座) 場 生涯学習センターホール 小学1～6年生 定員小学1～3年生が先着15人、小学4～6年生が先着15人 師 BeeWorker(プロダブルダッチチーム) 費 参加費1,800円 他 タオル、飲み物、動きやすい服装、靴(スニーカーなど) 7月15日(金)午前9時から電話(☎042・473・7811)または同センター(第4月曜日を除く午前9時～午後9時)で同センター

### ■ワンポイントレッスン+ビデオ撮影(DVD)

30分間マンツーマンレッスンで、泳ぎのフォームチェックとビデオ撮影(DVD)をします。DVDは後日お渡しします。日 8月22日(月)～31日(水)(土曜・日曜日を除く8日間) 場 スポーツセンター 屋内プール 小学生以上 費 2,200円(施設使用料込み) 他 水着・水泳帽・タオル 7月15日(金)午前10時から同センター1階窓口で同センター ☎042・470・7900

## 多摩北部広域子ども体験塾

### 「たまるく まちの探検隊 謎解きミュージアム2022」

多摩北部それぞれのまちの魅力を再発見をしながら謎解きに挑戦してみませんか。

応募方法などの詳細は、市内小・中学校に配布される冊子または多摩六都科学館ををご覧ください。秋季プログラム以降の詳細は、今後同館に掲載します。

同館 ☎042・469・6100 または市企画調整課 ☎042・470・7702



同館

### ■夏季プログラム

#### ■5市まち歩き謎解きプログラム(セルフ式)

日 7月23日(土)～8月31日(水)

場 小平市・東村山市・清瀬市・東久留米市・西東京市内

対 小平市・東村山市・清瀬市・東久留米市・西東京市のいずれかに在住・在学の小・中学生

### ■秋季プログラム

#### ■目指せ謎解きクリエイター

日 ▼ 初級(小学3年生以上) = 10月15日(土)・16日(日)

▼ 中級(小学5年生以上) = 11月12日(土)・13日(日)

※各級2日間連続で午前コースまたは午後コースを選択できます。

場 多摩六都科学館

対 夏季プログラムに参加した小学3年生以上

定 各級32人(応募多数の場合は抽選)

### ■冬季プログラム

#### ■謎解きロクトミュージアム

日 12月3日(土)・4日(日)

場 同館

対 決まり次第、同館でお知らせします

#### ■謎解きミュージアム2022紹介展示

場 同館

※詳細は決まり次第、同館でお知らせします。



冊子の表紙





東久留米市プロモーション動画

市公式ツイッター



市公式動画チャンネル



市公式フェイスブック



行政情報アプリ マチイロ



↓ 市政へのご要望・ご意見はこちらへ

- ◎ご意見箱設置場所  
市役所1階屋内ひろば、上の原・ひばりが丘・滝山の各連絡所
- ◎エコーテレホン・エコーファクス  
☎・FAX042・472・1131(夜間・休日のみ)
- ◎ホームページ(<https://www.city.higashikurume.lg.jp>)のご意見箱(「東久留米市について」「広報・広聴」「声をお聞かせください」から)

人口と世帯(令和4年7月1日現在) 人口117,007人(うち外国人2,304人) / 前月比7減 男56,832人 / 前月比20減 女60,175人 / 前月比13増 世帯数56,043 / 前月比40増

けんこうとイベント・講座は6面まで続きます

# けんこう

## お子さんの麻しん、風しん 予防接種

麻しん(はしか)、風しんは人から人へ感染しやすく、重症化する場合もあり、予防接種を2回することで予防効果が高まります。4年度は次

の対象者へ個別通知を発送します。

☑▼第1期=3年4月1日~4年3月31日生まれの方▼第2期=平成28年4月2日~29年4月1日生まれの方  
☑第1期分は1歳の誕生月に、第2期分は4月上旬に、それぞれ個別に通知します。対象者で通知が届かない場合は健康課予防係まで☑健康課予防係☎042・477・0030

### ぱくぱく幼児食教室

☑8月5日(金)午後1時15分~2時45

分☑わくわく健康プラザ☑幼児食のメニューの実演や食事についてのご案内、食材に触れる体験、読み聞かせや親子遊びなど☑2~3歳児と保護者☑8組☑母子健康手帳、飲み物、筆記用具☑7月15日(金)から健康課保健サービス係☎042・477・0022へ☑同係

### 新たなステージに入ったがん検診の総合支援事業(乳がん・子宮頸がん)

4月20日(国指定の基準日)時点で

東久留米市に住民登録のある対象者へ、7月下旬に無料クーポン券を郵送します。この事業は国の補助事業です。市の「乳がん検診」は広報8月1日号、「子宮頸がん検診」は広報9月1日号でお知らせします。

☑▼乳がん検診=昭和56年4月2日~57年4月1日生まれの方▼子宮頸がん検診=平成13年4月2日~14年4月1日生まれの方☑健康課特定健診係☎042・477・0013

## 第1弾 ウォーキングコースの魅力を紹介 4下里コース&柳窪コース編

市では、5年3月末までを期間として、わくわく歩くるめマップを活用したウォーキングキャンペーンを実施中です。マップは5種類、合計8つのコースを掲載しています(右下表参照)。今回はコースを紹介する第1弾として、「4下里コース&柳窪コース」の魅力をお届けします。次回は秋頃にその他のコースを紹介します。

☑健康課保健サービス係☎042・477・0022

■ウォーキングマップ「4」の魅力

下里コースは、旧下里村の鎮守である下里氷川神社やこもれびの散歩道など、アップダウンも少なく、心地よく歩けるコースです。コース内のしんやま親水広場では、一年を通して季節を楽しむことができ、今の時期は川遊びをする親子を見かけます。

柳窪コースは、旧柳窪村の鎮守である柳窪天神社や「さいかち窪」と呼ばれる幻の湧水へつづく古道など、東久留米市の自然を楽しめるコースです。

■スタート・ゴール地点

「西団地入口」バス停留所(東久留米駅西口からバスで10分)

■自分のペースで歩きましょう

ウォーキングを行う際は、暑い日中を避け、適度な休憩と水分補給をしましょう。また、無理のない範囲で、ご自分のペースで歩きましょう。

■ウォーキングキャンペーン

5年3月末まで実施中です。詳細は市☑またはチラシをご覧ください。

自然の鳥の声、緑に癒され何度歩いても新しい発見ができてとても嬉しい。

家の近くにこんなきれいな川があったことを知れてよかった。

下里コース&柳窪コース 歩いた方の感想

距離もこれぐらいの長さがちょうどよい。また周回コースなので歩きやすい。



しんやま親水広場

表 ウォーキングマップ「わくわく歩くるめマップ」

色	コース
紺色	全域版(全コース掲載)
ピンク色	①上の原コース&黒目川コース
黄緑色	②落合川コース&たての緑地コース
黄色	③六仙公園コース&滝山コース
青色	④下里コース&柳窪コース



市☑

**休日・準夜間診療** 保険証をご持参ください(保険証がないと自費診療になります)

**休日診療**(日曜日と祝日の午前9時~正午および午後1時~4時半)

**内科・小児科**

※薬の処方最低限の日数です。受診時は必ず事前に電話でご連絡ください。

7月17日・24日・31日=休日内科診療所  
(滝山4-3-14(わくわく健康プラザ内)、☎042・473・3663)

7月18日=石橋クリニック(東本町8-9、☎042・477・5566)

**歯科**

7月17日・18日・24日・31日=休日歯科診療所  
(滝山4-3-14(わくわく健康プラザ内)、☎042・474・5152)

**休日準夜間診療医療機関**(診療科目・時間などは当日事前にご確認ください)

7月17日・24日=滝山病院(滝山4-1-18、☎042・473・3311)

7月18日・31日=前田病院(中央町5-13-34、☎042・473・2133)

**平日準夜間小児初期救急診療**

月曜・水曜・金曜日(午後7時半~10時20分)  
=佐々総合病院(西東京市田無町4-24-15、☎042・461・1535)

月曜~金曜日(午後7時半~10時半)  
=多摩北部医療センター(東村山市青葉町1-7-1、☎042・396・3811)

広告欄 内容については広告主にお問い合わせください