

# くらしの 情報

くらしの情報は8面から始まり6面まで続きます

日	月	火	水	木	金	土
		1	2	3	4	5
6	7	8	9	10	11	12
13	14	15	16	17	18	19
20	21	22	23	24	25	26
27	28	29	30			

日	月	火	水	木	金	土
		1	2	3		
4	5	6	7	8	9	10
11	12	13	14	15	16	17
18	19	20	21	22	23	24
25	26	27	28	29	30	31

▽市政へのご要望・ご意見はこちらへ

- ◎ご意見箱設置場所  
市役所1階屋内ひろば、上の原・ひばりが丘・滝山の各連絡所
- ◎エコーテレホン・エコーファクス  
☎472・1131（夜間・休日のみ）
- ◎ホームページ(<https://www.city.higashikurume.lg.jp>)のご意見箱（左メニュー「ご意見・お問い合わせ」から）

人口と世帯＜令和2年9月1日現在＞ 人口117,033人（うち外国人2,252人）／前月比52増  
男56,975人／前月比21増 女60,058人／前月比31増 世帯数55,313 前月比69増

【表記の凡例】 日 日時 場 場所 内 内容 対 対象 定 定員 師 講師  
費 費用 持 持ち物 注 ご注意 他 その他 申 申し込み 問 問い合わせ

## けんこう

### 接触確認アプリ（COCOA）を ご活用ください

新型コロナウイルス感染症は、症状が軽い方が多く、気付かずに感染してしまうケースが多くあります。

国は、接触確認アプリ（略称「COCOA」）をスマートフォンにダウンロードすることを勧めています。このアプリを活用すると、新型コロナウイルス感染症の陽性者と接触した可能性について通知を受けることができます。それにより検査の受診など保健所のサポートを早く受けられます。

通信費はかからず、アプリを利用することにより個人情報が収集される心配はないということです。また、陽性者のアプリへの登録は任意です。

アプリを活用することにより、三密を避ける行動をより意識するようになるなど、感染防止にも有効です。アプリの利用者が増えることにより新型コ

ロナウイルス感染症対策としてより有効な手段となりますので、積極的な活用をお願いします。

☎健康課予防係 ☎477・0030



▲COCOAアプリダウンロードQRコード  
左がAppStore（iPhone端末用）、  
右がGooglePlay（Android端末用）

### お子さんの予防接種

麻しん（はしか）、風しんは人から人へ感染しやすく、重症化する場合がありますが、予防接種を2回することで予防効果が高まります。令和2年度は、次の対象者へ個別通知を発送します。

☎第1期＝平成31年4月1日～令和2年3月31日生まれの方▼第2期＝平成26年4月2日～27年4月1日生まれの方☎第1期分は1歳の誕生月に、第2期分は4月上旬に、それぞれ個別に通知しています。対象者で通知が届かない場合は健康課予防係 ☎477・0030

へ☎関係

### 結核予防週間 9月24日～30日 田無タワーライトアップ

◎結核について

昭和20年代までの長い間、「国民病」「亡国病」と恐れられた結核は、国を挙げての取り組みで死亡率は過去の100分の1以下に減少しました。しかし、欧米の先進国は結核罹患率が人口10万人あたり10以下の「低まん延国」であるのに対し、日本は人口10万人あたり12.3の「中まん延国」であり（平成30年）、今も日本の重大な感染症であると言えます。関心が低下しているために発見が遅れる場合があり、重症化や集団感染の原因にもなっています。

◎田無タワーのライトアップ

公益財団法人結核予防会により、9月24日～30日の結核予防週間に合わせて、田無タワーが結核予防のシンボルカラーの赤でライトアップされます。いつもは翌日の天気の色でお知らせする田無タワーが、この1週間は赤にな

ります。結核は過去の病気ではありません。日本では毎年1万5,600人が、世界では1,000万人が発病します。日本では患者の7割が高齢者です。咳や微熱が続いたら結核を疑いましょう。結核は、診断、治療、予防法が確立しており、治せる病気です。結核予防週間へのご理解とご協力をお願いします。

☎健康課予防係 ☎477・0030

### 内閣府DV相談+（プラス）

配偶者やパートナーからの暴力について専門相談員が相談を受けます。

24時間電話相談や  
SNSやメールでの相談もできます。

**DV相談+** プラス

24時間電話相談 **0120-279-889**

SNS相談・メール相談  
12:00-22:00 随時受付 ※外国語対応あり  
<https://soudanplus.jp/>

7面へつづく

## 新型コロナウイルス感染症相談窓口

### 新型コロナウイルスの感染が疑われる症状がある方の受診相談

帰国者・接触者電話相談センター

●東京都多摩小平保健所 ☎450・3111

（土曜・日曜日、祝日を除く午前9時～午後5時受付）

●東京都電話相談センター ☎03・5320・4592

（平日午後5時～翌午前9時。土曜・日曜日、祝日は終日受付）

※曜日、時間により窓口が異なります。

※症状がある方は、上記相談窓口またはかかりつけ医にご相談ください。

### 新型コロナウイルス感染症に関する一般的内容（予防など）の相談

●厚生労働省電話相談窓口（コールセンター）

☎0120・565653（午前9時～午後9時。土曜・日曜日、祝日も受付）

●東京都新型コロナウイルス感染症電話相談窓口（新型コロナコールセンター）

☎0570・550571（午前9時～午後10時。土曜・日曜日、祝日も受付）

※日本語、英語、中国語、韓国語に対応しています。

## 新型コロナウイルス感染症関連情報（市ホームページQRコード）

生活支援  
情報はこちら

事業者支援  
情報はこちら

## ごみ収集カレンダー

### 9月21日（敬老の日）・22日（秋分の日）のごみ収集は

9月21日は月曜日の祝日、22日は火曜日の祝日ですが、通常通りごみの収集を行います。ごみと資源物は、決められた収集日の当日、午前8時半までに出してください。土曜・日曜日の収集はお休みです。小型廃家電類を除く全品目が戸別収集です。

☎ごみ対策課 ☎473・2117（粗大ごみの申し込みは ☎473・2118）

※電話番号をお確かめの上、お掛け願います。

【東地区】 上の原、神宝町、金山町、氷川台、大門町、東本町、新川町、浅間町、学園町、ひばりが丘団地、本町、南沢、中央町

### 東地区

【月曜日】 容器包装プラスチック・PETボトル

【火曜日】 燃やせるごみ・びん

【水曜日】 燃やせないごみ・有害ごみ

【木曜日】 缶・紙類・布類

【金曜日】 燃やせるごみ・びん

【西地区】 小山、幸町、前沢、南町、滝山、下里、柳窪、野火止、八幡町、弥生

### 西地区

【月曜日】 燃やせるごみ・びん

【火曜日】 容器包装プラスチック・PETボトル

【水曜日】 燃やせないごみ・有害ごみ

【木曜日】 燃やせるごみ・びん

【金曜日】 缶・紙類・布類

広告欄 内容については広告主にお問い合わせください



日	月	火	水	木	金	土
		1	2	3	4	5
6	7	8	9	10	11	12
13	14	15	16	17	18	19
20	21	22	23	24	25	26
27	28	29	30			

日	月	火	水	木	金	土
				1	2	3
4	5	6	7	8	9	10
11	12	13	14	15	16	17
18	19	20	21	22	23	24
25	26	27	28	29	30	31

### 多摩六都科学館 大人のための地球科学入門

大人を対象とした地球科学の講座です。地球の大スケールの変化と自分の身の回りの地質や地形のつながりについて一緒に考えてみましょう。  
回 9月26日、10月31日いずれも土曜日午前11時～午後0時半 ※講座のテーマは同じです。連続講座ではありません。場 多摩六都科学館科学学習

室 18歳以上 回 各日12人 費 入館券520円 参加者以外の入室不可 ①が9月16日(水)、②が10月19日(月)までに(必着)、同館ホームページまたはイベント名・開催日・氏名(フリガナ)・年齢・郵便番号・住所・電話番号を記入の上、〒188-0014、西東京市芝久保町5-10-64、多摩六都科学館宛て郵送。応募者多数の場合は抽選し、当選者のみに参加券を送付します 問 同館 ☎469・6100

【表記の凡例】 日日時 場場所 内容 対象 定員 講師 費用 持ち物 注意 その他 申し込み 問い合わせ

### 8面からつづ

#### 特定健診、後期高齢者健診、無保険者健診を受けていない方へ

メタボリックシンドロームに着目し、生活習慣病の予防に重点をおいた健診を7月から開始しており、11月まで実施予定です。次の対象に該当する方は、必ず健康課に申し込みの上、11月に市内の指定医療機関で受診してください。ただし、新型コロナウイルスの感染拡大状況により健診実施に変更が生じる場合があります。10月特定健診対象者(2月・3月生まれの方)への通知は、9月下旬に発送予定です。受診の際はマスク着用を忘れずをお願いします。

すでに市から受診券が送付されたが該当月に受診できなかった方▼3月以降に新たに国民健康保険に加入した40歳～74歳の方および後期高齢者医療被保険者で他市から転入した方 健康課特定健診係 ☎477・0013



### 児童館で遊ぼう

乳幼児には保護者の同伴をお願いします。行事の詳細は各児童館へ問い合わせを。

あおぞら (前沢4-25-8) 電話471・7071

☆わらべうたスマイル講座=回 9月16日(水) 午前10時半～11時 内容は「叱ること」、わらべうたと育児の悩み相談 0歳児とその保護者 師 原悠子氏 当日受け付け

☆幼児のつどい=回 24日(木) が「動いて遊ぼう、お誕生日会」、10月1日(木)が「作って遊ぼう」、いずれも午前10時半からと11時5分から(10時半からの回が定員を超えた場合に11時5分からの回を実施) 1歳～4歳児とその保護者 各15組 9月24日の回が9月18日(金)、10月1日の回が9月25日(金)いずれも午後1時半から電話で受け付け

☆リトミック=回 28日(月) 午前10時半～11時が首が据わったお子さん～ハイハイのお子さん、11時15分～11時45分が歩き始めているお子さん 各15組 千葉理恵子氏 飲み物 動きやすい服装 9月16日(水) 午前10時から受け付け(電話可)

☆ベビーマッサージ=回 10月9日(金) 午前10時～10時半と11時～11時半 首が据わったお子さん～9カ月児とその保護者 各回先着4組 師 鈴木あゆみ氏 飲み物 動きやすい服装 9月25日(金) 午前10時から受け付け(電話可)

中央 (中央町1-10-11) 電話476・2161

☆おはなし会=回 9月22日(祝)・29日(火) 午後3時50分から 絵本の

読み聞かせ、素話など 小学生 協力は、おはなしくぬぎ、中央図書館

☆幼児のつどい=回 24日(木)が「リズム遊び」、10月1日(木)が「運動遊び」いずれも午前10時半からと11時から(10時半からの回が定員を超えた場合に11時からの回を実施) 1歳～4歳児とその保護者 各12組 9月24日の回が18日(金)、10月1日の回が9月25日(金)いずれも午後1時半から電話で受け付け

☆卓球大会=回 27日(日) 午後3時から 小学生

☆親子のコミュニケーションワーク=回 29日(火) 午前10時半から 音のワークと触れ合い遊び 0歳児とその保護者 5人 師 炭田契恵子氏 飲み物 9月22日(祝) 午前10時から受け付け(電話可)

### けやき (大門町2-10-5) 電話474・6653

☆赤ちゃん広場=回 9月16日(水) 午前10時半～11時半 親子のコミュニケーションワークとティータイム 0歳児とその保護者 師 炭田契恵子氏 飲み物 当日受け付け

☆バドミントンの日=回 16日(水) 午後3時半から みんなでバドミントンのルールを学んで遊ぼう 小学生 当日受け付け

☆工作WEEK=回 18日(金)～20日(日) アートスタンド 小学生 材料がなくなり次第終了 当日受け付け

☆幼児のつどい=回 24日(木)が「9月生まれのお誕生日会と英語でLet's Play」、2歳～4歳児、10月1日(木)が「英語でLet's Play」、1歳児、いずれも午前10時半からと11時10分から(10時半からの回が定員を超えた場合に11時10分からの回を実施) 各15組 24日の回は9月18日(金)、10月1日の回は9月25日(金)それぞれ午後1時半から電話受け付け

☆リラクゼーションヨガ=回 10月10日(土) 午前11時～11時半 子ども連れで参加できるヨガ 乳幼児とその保護者 先着10組 師 aki氏 長めのタオル、飲み物、足先の出る動きやすい服装 他 妊娠初期の方はご遠慮ください 9月26日(土) 午前9時から受け付け(電話可)

### ひばり (ひばりが丘地8-11) 電話464・9300

☆ぴよぴよママの会=回 9月16日(水) 午前10時～11時半 助産師による体重測定・育児相談 0歳児とその保護者 飲み物 動きやすい服装 保育はありません 当日受け付け

☆おはなしの日=回 16日(水) 午後3時45分～4時15分 絵本の読み聞かせや素話 幼児～小学生 水曜おはなし会 当日受け付け

☆幼児のつどい=回 24日(木)が運動遊び、1歳児(うさぎ)、10月



1日(木)がスタンプ遊び、2歳～4歳児(あひる)、いずれも午前10時半からと11時から(10時半からの回が定員を超えた場合に11時からの回を実施) 各15組 9月24日の回が9月18日(金)、10月1日の回が9月25日(金)いずれも午後1時半から電話で受け付け

☆親子でふれあいリトミック=回 29日(火) 午前10時半～11時が首が据わっている乳児とその保護者、午前11時15分～11時45分が歩き始めている未就園児とその保護者 音に合わせて心と体を動かそう 各回15人 師 千葉理恵子氏 飲み物、汗拭きタオル、動きやすい服装 9月23日(水) 午前10時から受け付け(電話可)

☆すくすく広場=回 10月2日(金) 午前10時～11時 ひばり保育園の栄養士による離乳食講座(離乳食初期向け) 4カ月～1歳児とその保護者 10組 9月25日(金) 午前10時から受け付け(電話可)

### 子育て

子ども家庭支援センター (わくわく健康プラザ2階) 電話471・0910

☆十小なかよし広場=回 9月18日(金) 午前10時～11時半 第十小学校 お子さんと一緒に遊びながら、育児の情報交換をしましょう。職員による読み聞かせ、手遊びや触れ合い遊び。育児相談も受け付け 乳幼児とその保護者 当日直接会場へ徒歩か自転車から来場を

☆わくわく赤ちゃん広場「はいはいの会」=回 9月23日(水) 午前10時～11時半 助産師による相談、体重測定ほか。ママ友達を作り、たくさんおしゃべりしましょう 7カ月～12カ月児とその保護者 6組 飲み物 動きやすい服装 保育あり。先着3人(要予約) 9月14日(月) 午前10時から同センターへ

☆わくわくおはなし広場=回 9月28日(月) 午前11時～11時半 地域活動室 乳幼児向けの絵本の読み聞かせや、ペープサート・パネルシアター、手遊びや親子の触れ合い遊び 0歳児～未就学児とその保護者 6組 9月17日(木) 午前10時から同センターへ

センター上の原 (上の原1-2-44) 電話420・9011

☆おはなし広場=回 9月28日(月) 午前11時～11時半 ボランティアによる乳幼児向けの読み聞かせや手遊び 乳幼児とその保護者 6組 9月16日(水) 午前10時から同センターへ

☆赤ちゃん広場=回 10月2日(金) 午前10時～11時半 ママ友達を作り、たくさんおしゃべりしましょう。助産師による相談、体重測定他 0カ月～

12カ月児とその保護者 6組 飲み物 動きやすい服装 保育あり。先着3人(要予約) 9月18日(金) 午前10時から同センターへ

### 図書館へ行こう

中央図書館は、大規模改修工事に伴い、3月31日(予定)まで休館中です。市役所7階に臨時窓口を開設しています(午前9時～午後5時。返却料の受け取り、予約・リクエスト資料の貸し出し、予約・リクエストの受け付けのみ) 本や文学に関する対談 赤松利市先生による作家業案内

2年間で大藪春彦新人賞・大藪春彦賞を受賞する目覚ましい活躍をした作家の赤松利市氏と、徳間書店文芸編集部編集長の野間裕樹氏による対談です。赤松氏の創作への思いと数奇な半生をお聞かせします。

10月18日(日) 午後2時～3時半 東部地域センター講習室 60人 無料 駐車場はありません。車での来場はご遠慮ください 9月21日(祝)～10月17日(土)に電話または直接東部図書館へ 東部図書館 ☎470・8022 よもう!あそぼう!かがくの本 「いとでんわ」

小学生を対象とした、科学の絵本の読み聞かせのイベントです。今回のテーマは「音」です。遠くにいても声が伝わる「いとでんわ」を作ります。

10月4日(日) 午前10時半～11時半 南部地域センター2階講習室1 小学生 先着15人 無料 入場にあたり検温を実施します。会場内ではマスクの着用をお願いします 協力は科学の本の読み聞かせの会「ほんとはんと」 駐車場はありません。車での来場はご遠慮ください 中央図書館 ☎475・4646

2020年・秋の朗読サロン 東久留米図書館友の会による朗読サロンを行います。この機会に耳で文学作品を味わってみませんか。

10月15日(木) 午後1時半～3時 南部地域センター2階講習室 25人 無料 駐車場はありません。車での来場はご遠慮ください 9月15日(火)～10月14日(水)に電話または直接ひばりが丘図書館へ ひばりが丘図書館 ☎463・3996

### スポーツ

#### スポーツセンター プール一般開放中止のお知らせ

9月23日(水)～27日(日)は、スポーツセンターのプール水抜き清掃および修繕のため、開放を中止させていただきます。ご不便をおかけしますが、ご理解とご協力をお願いします。

問 スポーツセンター ☎470・7900



### 第7回フィットネスウォーキング参加者を募集します

ただ歩いているだけではもったいない。正しい歩き方を身に付けませんか。健康運動指導士による講義と実技の指導を行います。雨天の場合は、中止になります。

日10月10日(土)午後1時～4時(予定)。0時半～1時受け付け場スポーツセンター他市内在住・在勤・在学またはニュースポーツデーのスタンプカードをお持ちで健康な方定40人程度無料持マスク、室内運動靴、飲み物屋内と屋外を歩きます。室内運動靴を持参の上、運動靴で運動のできる服装でお越しください。日10月8日(木)正午までに市ホームページから取得できる申込書または、「10月10日のフィットネスウォーキング希望」と明記し、参加者全員の氏名・住所・連絡先、在勤・在学の場合は勤務先・学校名を記入の上、ファクス(470・7811)、電話(470・7784)、または直接生涯学習課(市役所6階)へ同課スポーツ振興係470・7784

## お知らせ

### 南部地域センター 催しものお知らせ

☆なんぶまなぶシリーズ「大人のための音楽と健康」=日9月28日(月)午前10時15分～11時半場2階講習室1 しっかりと感染防止策を行いながら、健康の増進を図ります。ピアノの生演奏でストレッチ、リズムに合わせて脳トレなどを楽しみながらアンチエイジングを目指します定10人師国立音大出身者、音楽療法のパイオニアの講師陣1,000円(当日集金)



☆なんぶまなぶシリーズ「ベビーマッサージ教室」=日10月12日(月)午前10時～正午場2階和室少人数でアットホームなクラス。しっかりと感染防止策を行いながら、地域のママ同士で情報交換しましょう定4組師ベビーマッサージ教室kiki主宰の飯岡祐子氏費2,000円(当日集金・オイル代込み) 大きなバスタオル、飲み物 《共通事項》

### 南部地域センター451・2021 まるにえ★クリスマスコンサート 出演者を募集します

生涯学習センターでは、毎年公募による出演者とともにクリスマスを楽しむ公演を開催しています。今年も開催を予定している「まるにえ★クリスマスコンサート」にて、クリスマスのムードを盛り上げる出演者を募集します。

日12月20日(日)午後2時開演予定(1時半開場)演奏時間は1団体15分程度場生涯学習センターホール募集部門=管弦打楽器・ゴスペル・合唱・ダンスなど市内、または近郊で活動している団体・個人(小学生以下の場合は、成人の責任者同伴)費無料(交通費・楽器運搬費などは自己負担) 詳細は同センターで配布する募集要項をご覧ください。同センターホームページからも取得できます日10月15日(木)までに(必着)、申込書に必要事項を記入の上、同センターへファクス(473・7675)または郵送を同センター473・7811(第4月曜日を除く午前9時～午後9時)

### NAOTOアコースティックコンサート with 榊原大

人気ヴァイオリニストのNAOTO氏とピアニストの榊原大氏に加え、ヴァイオリニストの宮本笑里氏をスペシャルゲストに迎えてのハイクオリティな演奏をお楽しみください。

日12月26日(土)午後2時開演(午後1時半開場)場生涯学習センターホール定250人内出演=NAOTO氏(ヴァイオリン)、榊原大氏(ピアノ)、宮本笑里氏(ヴァイオリン)費全席指定。一般前売3,500円、当日3,800円未就学児入場不可日9月15日(火)午前9時から電話(473・7811)または直接同センター(第4月曜日を除く午前9時～午後9時まで)へ

### 防犯灯の維持管理費に補助金を交付します

市では、補助対象となる防犯灯や装飾灯を管理している自治会や商店会に対して、2年度上半期(4月1日～9月30日)にかかった費用(電気料金・器具取替経費)に補助金を交付します。

必要書類を持参の上、10月16日(金)までに、管理課道路・河川施設担当(市役所5階)へ申請してください。

なお、過去に補助金の申請をしている自治会や商店会については、9月中旬ごろに案内の通知文を送付する予定です。

管理課道路・河川施設担当470・7767

### 広報ひがくるめ スマートフォン用の無料アプリ「マチイロ」で配信しています

スマートフォンなどで下のQRコードを読み取り同アプリを取得して「お住まいの地域」で「東京都東久留米市」を登録の上、ご利用ください。

マチイロは、株式会社ホープが運営しています▼利用中に広告が表示されますが、市はその内容に一切責任を負いません▼通信料は利用者の負担になります



秘書広報課広報係470・7708

### 市ツイッター・フェイスブックもご覧ください

市ツイッター(https://twitter.com/higashikurume\_p)と市フェイスブックページ(https://ja-jp.facebook.com/higashikurumecity)では、市内で開催するイベントなど、東久留米に関する情報を発信しています。ぜひ、ご利用ください。

秘書広報課広報係470・7708

※市では、他にも防災・防犯用(アカウントID「higashikurume\_b」)や、図書館(アカウントID「higashikurume\_t」)のツイッターアカウントがあります。詳細は市ホームページをご覧ください。

## ガイド

### 社会福祉協議会 地域福祉権利擁護事業 生活支援員募集 事業説明会

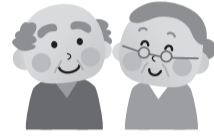
日常生活に不安のある方(認知症や知的・精神障害など)が、安心して地域で暮らすため、福祉サービスの利用援助や日常的な金銭管理などを支援する地域福祉権利擁護事業の生活支援員(社会福祉協議会の登録型臨時職員)

を募集します。まずは事業説明会へご参加ください。その後、書類と面接による審査があります。

日10月1日(木)午前10時～11時半、7日(水)午後2時～3時半場わくわく健康プラザ社協会会議室応募資格=次の①～④のすべてに該当する方①事業説明会に参加した方②社会福祉に理解と熱意があり、心身ともに健康な方③応募時に20歳から概ね70歳未満の方④平日の日中に週1回、1～2時間程度の活動ができる方日当日直接会場へ日市社会福祉協議会相談支援担当479・6294

### 社会福祉協議会 老い支度講座「任意後見制度の説明・個別相談会」

任意後見制度は、認知症などで判断能力が不十分になる前に財産や家の管理、福祉サービスの利用契約や入院費の支払いなどを人に頼む契約として、自分らしく最期を迎える老い支度を考えたい方などに注目されている仕組みです。



日9月25日(金)講演会は午後2時～3時半、個別相談会は午後3時半～4時半場市民プラザホール(市役所1階)市内在住の方定講座が30人、個別相談会が4組師講演会は司法書士の河西麻子氏、個別相談は司法書士費無料日9月23日(水)までに、電話またはファクス(476・4545)で、氏名、年齢、住所、電話番号、個別相談の希望を市社会福祉協議会成年後見制度推進機関へ同協議会479・0294

### 東京たま広域資源循環組合 入札参加申請の受け付け

東京たま広域資源循環組合の令和3・4年度の工事・物品買入れ等の入札参加申請を受け付けます。

日受付期間=10月16日(金)～11月2日(月)必着日受付方法=郵送およびこれに類するもので〒190-0181、西多摩郡日の出町大字大久野7642番地、東京たま広域資源循環組合総務課契約担当宛て郵送を。詳細は同組合ホームページ(https://www.tama-junkankumi.ai.com/jigyosya)をご覧ください。期間を過ぎても随時受け付けを行っていますが、11月3日以降に受理したものは、3年4月1日以降に競争入札参加資格者名簿に登録となります日同組合総務課042・597・6151

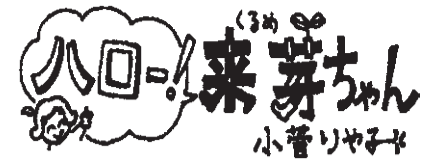
### 公益財団法人東京市町村自治調査会 広域的市民ネットワーク活動等事業の助成団体募集

「多摩地域を元気にしたい」「人の役に立ちたい」そんな市民活動を行っている皆さんのイベントや事業を応援します。市町村の枠を超えて行われる多摩地域の市民交流やまちづくりの推進につながる事業(文化・スポーツ・環境・福祉・生涯学習・子育て・防災活動など)について、活動経費の一部を助成します。

日助成期間=10月19日(月)～12月3日(木)▼新規団体向け説明会=10月22日(木)午後6時から。10月20日までに要申し込み日東京市町村自治調査会企画課042・382・7781

### 東京労働局 東京都最低賃金のお知らせ

東京都最低賃金は「時間額1,013円」です。都内で働くすべての労働者に適用されます。支援策として、業務改善助成金など



各種助成金制度を設けています。

日東京都最低賃金についてが東京労働局賃金課03・3512・1614、業務改善助成金についてが東京働き方企画推進支援センター0120・232・865

### 交通遺児育英会 奨学金制度について

保護者などが交通事故で死亡したり、重い後遺障害で働けないため、経済的理由で修学が困難な生徒・学生に奨学金を貸与して、教育の機会均等を図り、人材を育成することを目的とした奨学金制度です。

日奨学金=月額2万～10万円(無利息)▼入学一時金貸与制度=20万円～80万円(1年次に1回のみ)▼返済期間=20年以内▼その他=高校生向けに「海外語学研修」「就学生のつどい」、大学生・専修生向けに「学生寮」「家賃補助」などあり日保護者が交通事故で死亡・重度後遺障害となった家庭の高校生以上の生徒・学生日同3年1月31日(日)までに、交通遺児育英会03・3556・0773または0120・521286へ申し込み、送られてくる応募書類に必要事項を記入の上、同会へ提出を

### 田無警察署 ご注意! 詐欺事件が多発しています

浅間町・滝山・幸町・小山・前沢地区で電話などによる詐欺事件が多発しています。「口座が不正に使われているので、再発行する必要があります」などと電話した後、自宅を訪れ、キャッシュカードなどを渡すように要求されます。カードなどの再発行で、警察、銀行、金融庁などが、直接訪問することはありません。それは詐欺です。絶対に暗証番号を教えたり、カードを渡したりしないでください。



日警視庁田無警察署467・0110