

上の原グラウンドがオープンします



市では、自然と調和した「複合多機能都市」を目指して、平成26年7月に「上の原地区土地利用構想」を策定し、同地区のまちづくりの取り組みを進めてきました。同構想により、東中学校の西側に上の原グラウンドを整備し、令和2年2月から一般の利用が開始されます。詳しくは生涯学習課 ☎470・7784へ。

上の原グラウンド概要

【所在地】上の原2ノ1ノ4
【面積】総面積119,890平方メートル
【メイングラウンド】6400平方メートル(100メートル×64メートル)
【サブグラウンド】600平方メートル(20メートル×30メートル)
【付帯設備】体育用具倉庫、更衣室(シャワーなし)、日よけ施設、かまどベンチ、防球ネット(14.9メートル)、防砂ネット、トイレ(だれでもトイレ併設)、夜間照明設備
【グラウンド舗装】クレイ舗装

【利用可能スポーツ種目】多種目で利用できます。ただし、安全管理上、硬式野球など、防球ネットをボールが越えて外へ出てしまう可能性があるスポーツはできません
【体育備品】サッカーゴール(大人用、子ども用各1対)、ハンドボールゴール(1対)、ラグビーボール(1対)、軟式野球用ベース(ピッチャーマウンドなし)、ソフトボール用ベース、ラインカー、移動式ベンチ、グラウンド整備用品(レーキ・ブラシ)。体育備品にない用具については利用者自身でご準備ください
【利用方法】東久留米市公共施設予約システムから抽選申し込みを行ってください。利用が開始される2月分の抽選申し込みは12月1日(日)7日(土)です。なお、抽選

今後の予定

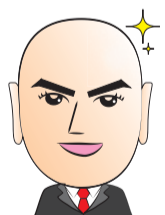
①上の原グラウンド利用者向け説明会
【日時】11月30日(土)午後3時から(1時間程度) 雨天決行
【会場】上の原グラウンド
【対象】グラウンドの利用を希望する団体
【注意】徒歩、自転車または公共交通機関でご来場ください
申し込みにはスポーツセンターでスポーツ団体登録の手続きが必要ですが、すでに団体登録している場合は改めての申請は不要です。また、メイングラウンド半面貸し出しやサブグラウンドのみの貸し出しはできません
【施設使用時間・使用料】左表をご覧ください(施設使用料の減額・免除の適用は、他の体育施設と同様です)
【アクセス】最寄りのバス停「団地入口」下車徒歩約5分
駐車場はありませんので、徒歩、自転車または公共交通機関でご来場ください。ただし、用具搬入などを目的とした車両(5台程度)の乗り入れはできません

表 施設使用時間・使用料一覧

	使用時間	使用料金	
		夜間照明使用時間	夜間照明使用料
1コマ目	午前7時～9時半	—	3,000円
2コマ目	午前9時半～午後0時半	—	3,600円
3コマ目	午後0時半～3時半	—	3,600円
4コマ目	午後3時半～6時半	※	使用時間×1,900円
5コマ目	午後6時半～9時半	3時間	3,600円

※4コマ目の夜間照明は月によって点灯の開始時間が異なります。10月～2月は午後4時半から、3月と9月は午後5時半から点灯し、4月～8月は点灯しません。

ライジングサン

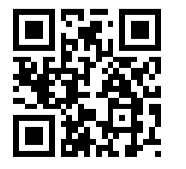


市長 並木克巳

秋も深まり過ぎしやすい気候になってまいりました。先月はラグビー日本代表の大健闘に多くの方が感動し、勇気を頂いたのではないのでしょうか。大きな目標に向かい、ワンチームとして一丸となって挑む姿に、

目標設定とその達成に向けての信念と仲間の信頼が大切だと感じました。厳しい市政運営において学ぶものが大いにありました。
さて先月は大型の台風被害が各地で発生いたしました。当市でも台風19号においては14カ所の避難所を開設し対応いたしました。河川の氾濫もなく甚大な被害は発生いたしませんでしたが、今回の台風の対応を踏まえ、さらなる対応強化を図ってまいります。警戒態勢、並びに復旧活動にご尽力いただいた各関係機関・団体に感謝いたします。防災情報の一つであります。防災マップやハザードマップは各家庭にすでに全戸配布しておりますが、市ホームページ (<http://www.city.higashikurume.lg.jp/kurashi/anzen/bousai/1003941.html>) や防災防犯課窓口でも入手いただけますので、再度ご確認をお願いいたします。また、防災行政無線が聞きづらかった場合は、電話による音声自動応答システム ☎472・1117 や市が提

提供するメール配信サービスの安心くるめーる(左のQRコード)を読み取り、表示される電子メールアドレス (higashikurume_b@wh.net)へ空メールを送信すると登録案内のメールが返信されます。ツイッターによる情報発信 (https://twitter.com/higashikurume_b) をご利用ください(注)。防災防犯に関する情報は、安心くるめーるやツイッターで随時配信しており、災害時等緊急時の情報発信にも活用しておりますので、ぜひご登録ください。日頃の備えは大切です。万が一に備えて、日頃からの備えをお願いいたします。(注) いずれも無料ですが、電話番号やメールアドレスにかかる費用などは利用者の負担となります。



安心くるめーる登録用メールアドレスQRコード

マイナンバー(個人番号)カードと個人番号の通知カードについて

マイナンバー(個人番号)カードは、混雑緩和のため交付通知後1カ月以内の受け取りをご案内していますが、その期間が経過した方も、市民課(市役所1階)で受け取ることができます(ただし、市外に転出した方は受け取れません)。また、個人番号の通知カードも保管していますので、同課で受け取りをお願いします。
《今号の主な内容》
・2年度認可保育施設への入所申し込みと保育料認定申請
・平成30年度決算に基づく市の財政健全化判断比率を公表します
・第48回くらしフェスタくるめを開催します
・高齢者に対するインフルエンザ予防接種を実施します



【日時】12月14日(土) 午前9時～午後1時
【会場】市民課(市役所1階)
【注意】当日は混雑が予想されますので、時間に余裕をもってお越しください。
詳しくは市民課住民記録係 ☎470・7722へ。
【その他】セレモニー終了後、スポーツイベントを実施予定です

土曜窓口を開設します
マイナンバーカード、通知