

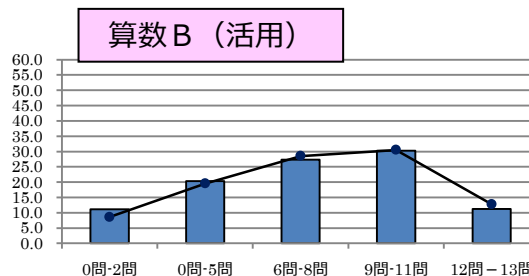
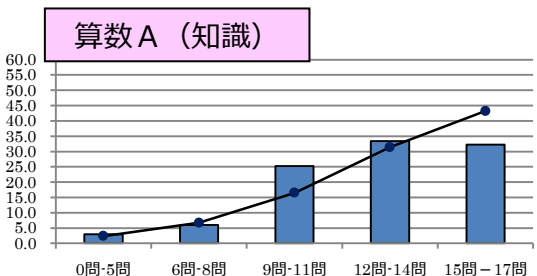
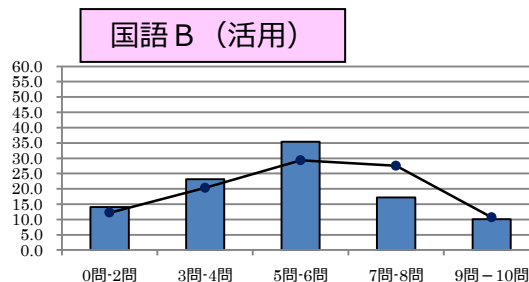
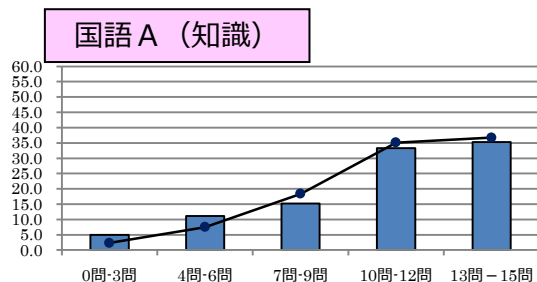
# 全国学力・学習状況調査及び市学力調査の結果について【小学校】

東久留米市立第一小学校 6年生児童数 99

## 学力の定着状況について 平成26年度全国学力・学習状況調査（平成26年4月実施）の結果より

### ◆正答数分布

※縦軸：児童数の割合（％） 横軸：正答数（問）  
※棒グラフ：第一小学校 折れ線グラフ：全国



### ◆平均正答率（全国）未満の児童の割合（％）

教科	一小	全国
国語 A (知識)	34.3	38.1
国語 B (活用)	53.5	46.4

教科	一小	全国
算数 A (知識)	61.6	44.9
算数 B (活用)	51.6	46.4

## 学力の伸びについて 平成26年度市学力調査（平成26年4月実施）の結果より

平成24年度小学5年生と平成26年度中学1年生（一小卒業生の同一生徒）の本市の平均点を、それぞれ全国平均を100とした指数に換算し、伸びを比較

### 【第一小学校の伸び率】

国語	2.2ポイント上昇
算数	0.3ポイント下降

《参考》〔東久留米市 平均〕

【国語】

9.0ポイント上昇



【算数】

10.2ポイント上昇



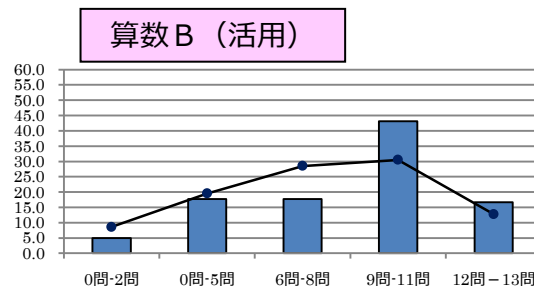
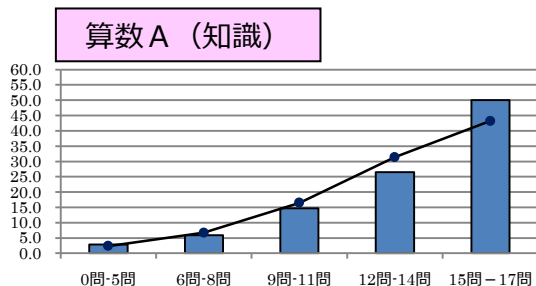
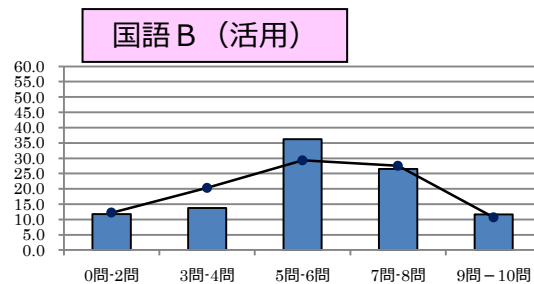
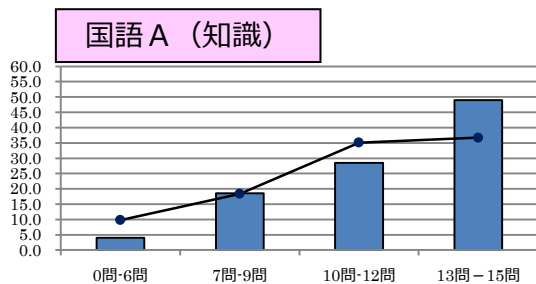
# 全国学力・学習状況調査及び市学力調査の結果について【小学校】

## 東久留米市立第二小学校 6年生児童数 102

### 学力の定着状況について 平成26年度全国学力・学習状況調査（平成26年4月実施）の結果より

#### ◆正答数分布

※縦軸：児童数の割合（％） 横軸：正答数（問）  
※棒グラフ：第二小学校 折れ線グラフ：全国



#### ◆平均正答率（全国）未満の児童の割合（％）

教科	二小	全国
国語 A (知識)	29.5	38.1
国語 B (活用)	39.2	46.4

教科	二小	全国
算数 A (知識)	35.3	44.9
算数 B (活用)	36.5	46.4

### 学力の伸びについて 平成26年度市学力調査（平成26年4月実施）の結果より

平成24年度小学5年生と平成26年度中学1年生（二小卒業生の同一生徒）の本市の平均点を、それぞれ全国平均を100とした指数に換算し、伸びを比較

#### 【第二小学校の伸び率】

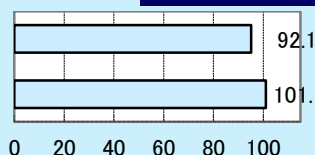
国語	10.1ポイント上昇
算数	8.2ポイント上昇

《参考》〔東久留米市 平均〕

【国語】

9.0ポイント上昇

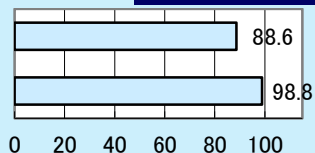
平成24年度小学5年生  
平成26年度中学1年生



【算数】

10.2ポイント上昇

平成24年度小学5年生  
平成26年度中学1年生



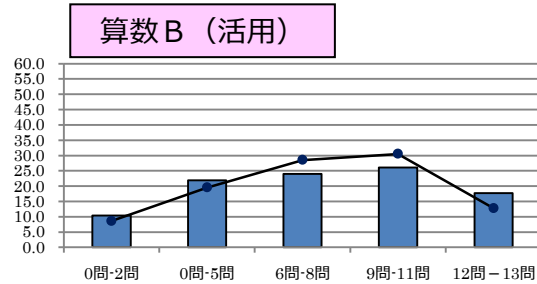
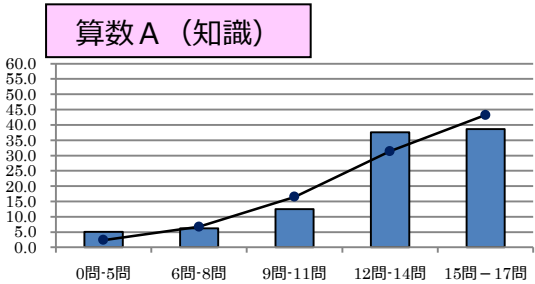
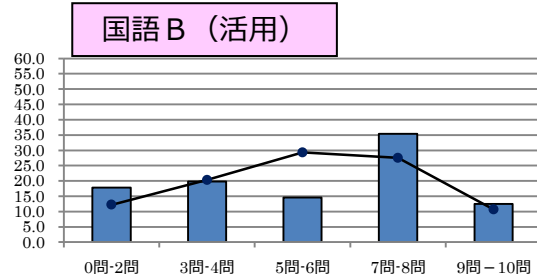
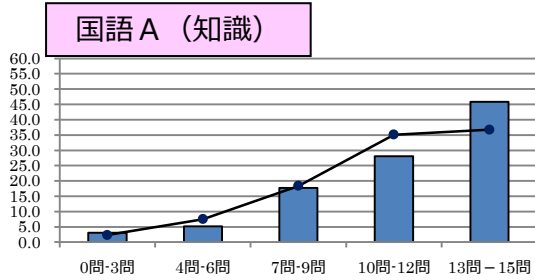
# 全国学力・学習状況調査及び市学力調査の結果について【小学校】

東久留米市立第三小学校 6年生児童数 96

## 学力の定着状況について 平成26年度全国学力・学習状況調査（平成26年4月実施）の結果より

### ◆正答数分布

※縦軸：児童数の割合（％） 横軸：正答数（問）  
※棒グラフ：第三小学校 折れ線グラフ：全国



### ◆平均正答率（全国）未満の児童の割合（％）

教科	三小	全国
国語 A (知識)	31.2	38.1
国語 B (活用)	45.9	46.4

教科	三小	全国
算数 A (知識)	49.9	44.9
算数 B (活用)	46.9	46.4

## 学力の伸びについて 平成26年度市学力調査（平成26年4月実施）の結果より

平成24年度小学5年生と平成26年度中学1年生（三小卒業生の同一生徒）の本市の平均点を、それぞれ全国平均を100とした指数に換算し、伸びを比較

### 【第三小学校の伸び率】

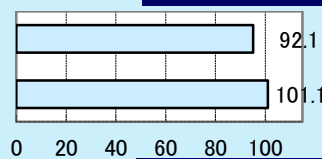
国語	11.8ポイント上昇
算数	16.7ポイント上昇

《参考》〔東久留米市 平均〕

【国語】

9.0ポイント上昇

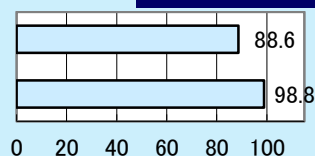
平成24年度小学5年生  
平成26年度中学1年生



【算数】

10.2ポイント上昇

平成24年度小学5年生  
平成26年度中学1年生



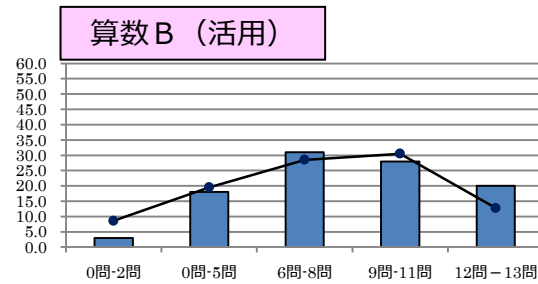
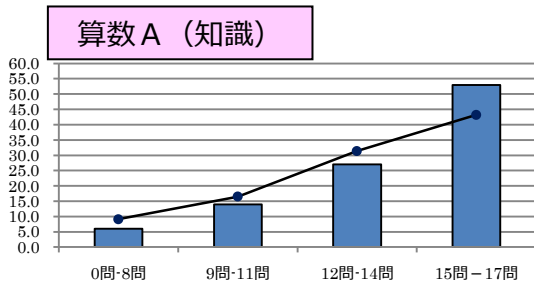
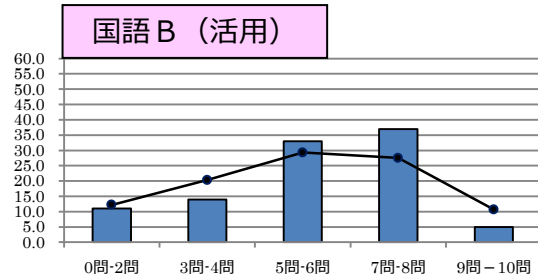
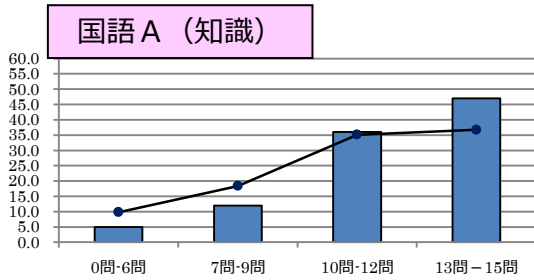
# 全国学力・学習状況調査及び市学力調査の結果について【小学校】

東久留米市立第五小学校 6年生児童数 100

## 学力の定着状況について 平成26年度全国学力・学習状況調査（平成26年4月実施）の結果より

### ◆正答数分布

※縦軸：児童数の割合（％） 横軸：正答数（問）  
※棒グラフ：第五小学校 折れ線グラフ：全国



### ◆平均正答率（全国）未満の児童の割合（％）

教科	五小	全国
国語 A (知識)	27.0	38.1
国語 B (活用)	37.0	46.4

教科	五小	全国
算数 A (知識)	38.0	44.9
算数 B (活用)	42.0	46.4

## 学力の伸びについて 平成26年度市学力調査（平成26年4月実施）の結果より

平成24年度小学5年生と平成26年度中学1年生（五小卒業生の同一生徒）の本市の平均点を、それぞれ全国平均を100とした指数に換算し、伸びを比較

### 【第五小学校の伸び率】

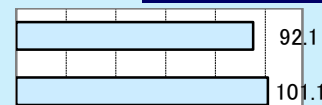
国語	15.4ポイント上昇
算数	20.5ポイント上昇

《参考》〔東久留米市 平均〕

【国語】

9.0ポイント上昇

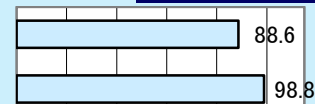
平成24年度小学5年生  
平成26年度中学1年生



【算数】

10.2ポイント上昇

平成24年度小学5年生  
平成26年度中学1年生



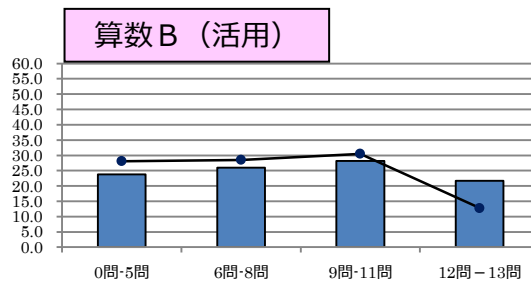
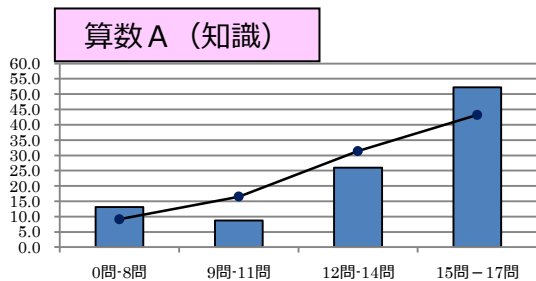
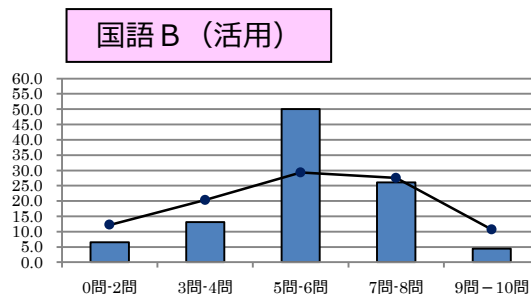
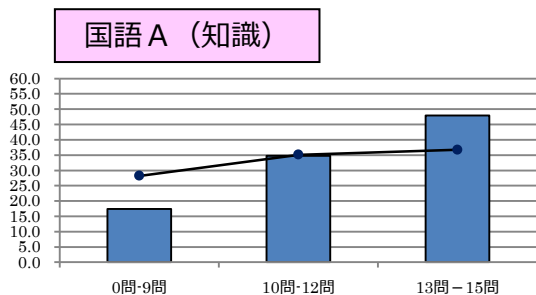
# 全国学力・学習状況調査及び市学力調査の結果について【小学校】

東久留米市立第六小学校 6年生児童数 46

## 学力の定着状況について 平成26年度全国学力・学習状況調査（平成26年4月実施）の結果より

### ◆正答数分布

※縦軸：児童数の割合（％） 横軸：正答数（問）  
※棒グラフ：第六小学校 折れ線グラフ：全国



### ◆平均正答率（全国）未満の児童の割合（％）

教科	六小	全国
国語 A（知識）	26.1	38.1
国語 B（活用）	32.6	46.4

教科	六小	全国
算数 A（知識）	39.1	44.9
算数 B（活用）	34.6	46.4

## 学力の伸びについて 平成26年度市学力調査（平成26年4月実施）の結果より

平成24年度小学5年生と平成26年度中学1年生（六小卒業生の同一生徒）の本市の平均点を、それぞれ全国平均を100とした指数に換算し、伸びを比較

### 【第六小学校の伸び率】

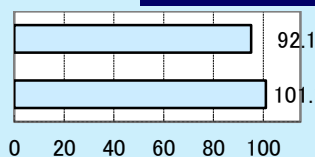
国語	15.4ポイント上昇
算数	21.0ポイント上昇

《参考》〔東久留米市 平均〕

【国語】

9.0ポイント上昇

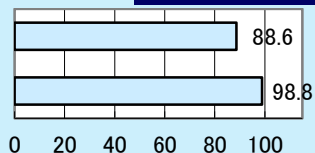
平成24年度小学5年生  
平成26年度中学1年生



【算数】

10.2ポイント上昇

平成24年度小学5年生  
平成26年度中学1年生



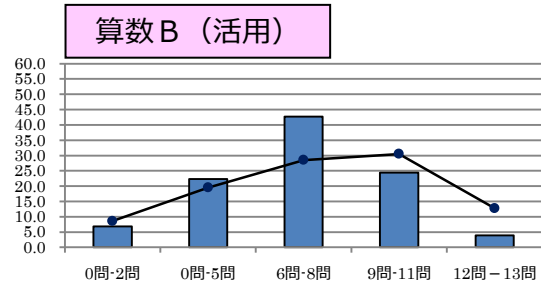
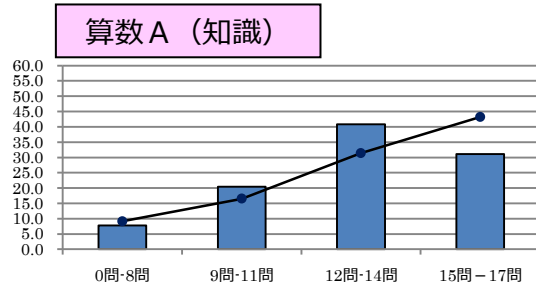
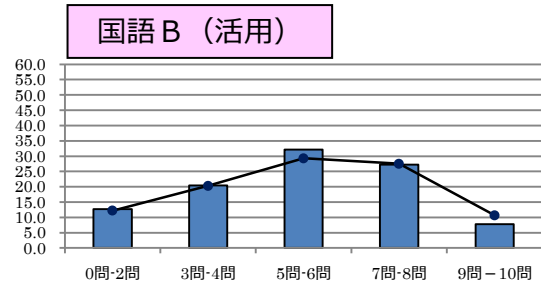
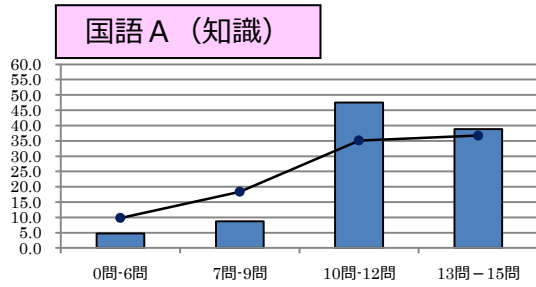
# 全国学力・学習状況調査及び市学力調査の結果について【小学校】

## 東久留米市立第七小学校 6年生児童数 103

### 学力の定着状況について 平成26年度全国学力・学習状況調査（平成26年4月実施）の結果より

#### ◆正答数分布

※縦軸：児童数の割合（％） 横軸：正答数（問）  
 ※棒グラフ：第七小学校 折れ線グラフ：全国



#### ◆平均正答率（全国）未満の児童の割合（％）

教科	七小	全国
国語 A (知識)	31.9	38.1
国語 B (活用)	44.8	46.4

教科	七小	全国
算数 A (知識)	57.3	44.9
算数 B (活用)	57.2	46.4

### 学力の伸びについて 平成26年度市学力調査（平成26年4月実施）の結果より

平成24年度小学5年生と平成26年度中学1年生（七小卒業生の同一生徒）の本市の平均点を、それぞれ全国平均を100とした指数に換算し、伸びを比較

#### 【第七小学校の伸び率】

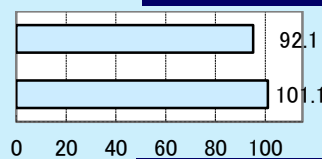
国語	7.1ポイント上昇
算数	7.4ポイント上昇

《参考》〔東久留米市 平均〕

【国語】

9.0ポイント上昇

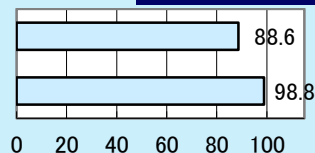
平成24年度小学5年生  
平成26年度中学1年生



【算数】

10.2ポイント上昇

平成24年度小学5年生  
平成26年度中学1年生



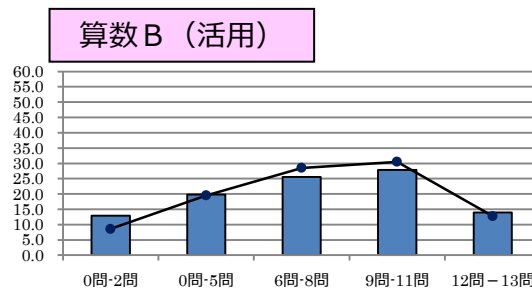
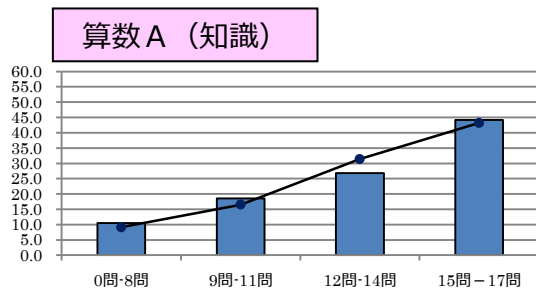
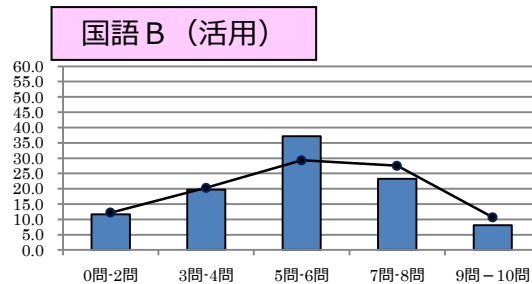
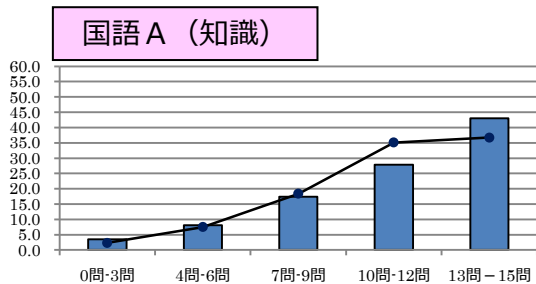
# 全国学力・学習状況調査及び市学力調査の結果について【小学校】

東久留米市立第九小学校 6年生児童数 86

## 学力の定着状況について 平成26年度全国学力・学習状況調査（平成26年4月実施）の結果より

### ◆正答数分布

※縦軸：児童数の割合（％） 横軸：正答数（問）  
※棒グラフ：第九小学校 折れ線グラフ：全国



### ◆平均正答率（全国）未満の児童の割合（％）

教科	九小	全国
国語 A（知識）	38.3	38.1
国語 B（活用）	53.5	46.4

教科	九小	全国
算数 A（知識）	46.6	44.9
算数 B（活用）	49.0	46.4

## 学力の伸びについて 平成26年度市学力調査（平成26年4月実施）の結果より

平成24年度小学5年生と平成26年度中学1年生（九小卒業生の同一生徒）の本市の平均点を、それぞれ全国平均を100とした指数に換算し、伸びを比較

### 【第九小学校の伸び率】

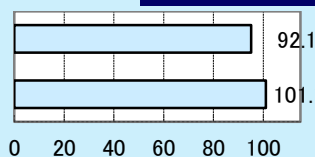
国語	7.0ポイント上昇
算数	0.1ポイント下降

《参考》〔東久留米市 平均〕

【国語】

9.0ポイント上昇

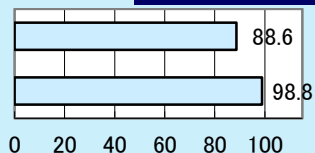
平成24年度小学5年生  
平成26年度中学1年生



【算数】

10.2ポイント上昇

平成24年度小学5年生  
平成26年度中学1年生



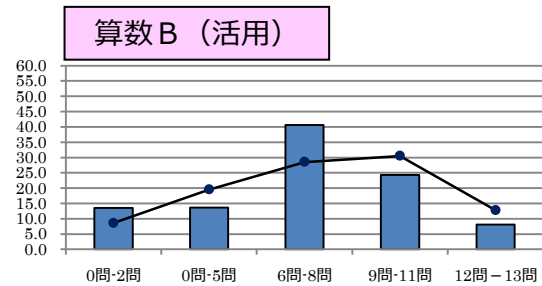
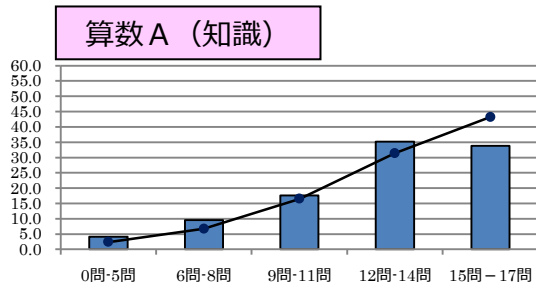
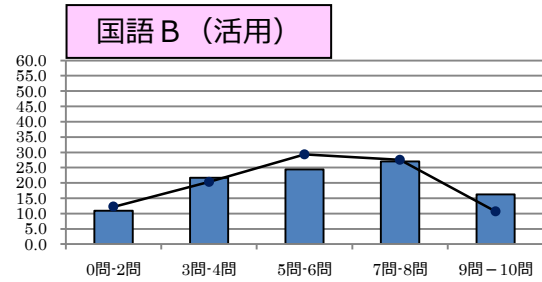
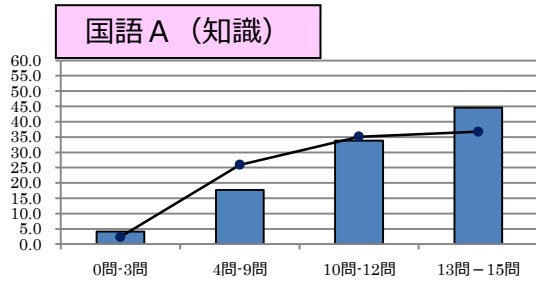
# 全国学力・学習状況調査及び市学力調査の結果について【小学校】

東久留米市立第十小学校 6年生児童数 74

## 学力の定着状況について 平成26年度全国学力・学習状況調査（平成26年4月実施）の結果より

### ◆正答数分布

※縦軸：児童数の割合（％） 横軸：正答数（問）  
※棒グラフ：第十小学校 折れ線グラフ：全国



### ◆平均正答率（全国）未満の児童の割合（％）

教科	十小	全国
国語 A (知識)	28.6	38.1
国語 B (活用)	47.5	46.4

教科	十小	全国
算数 A (知識)	48.9	44.9
算数 B (活用)	52.8	46.4

## 学力の伸びについて 平成26年度市学力調査（平成26年4月実施）の結果より

平成24年度小学5年生と平成26年度中学1年生（十小卒業生の同一生徒）の本市の平均点を、それぞれ全国平均を100とした指数に換算し、伸びを比較

### 【第十小学校の伸び率】

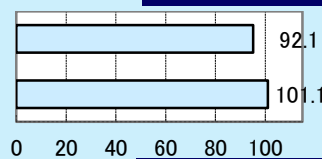
国語	24.0ポイント上昇
算数	21.1ポイント上昇

《参考》〔東久留米市 平均〕

【国語】

9.0ポイント上昇

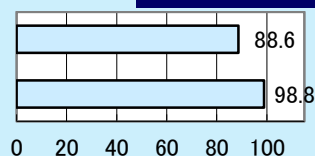
平成24年度小学5年生  
平成26年度中学1年生



【算数】

10.2ポイント上昇

平成24年度小学5年生  
平成26年度中学1年生





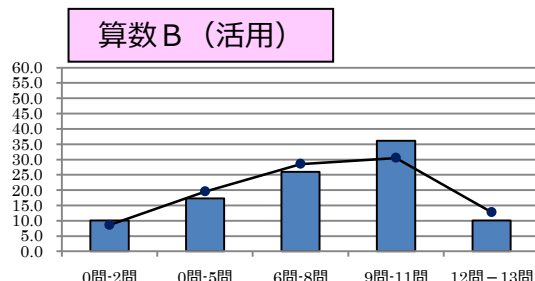
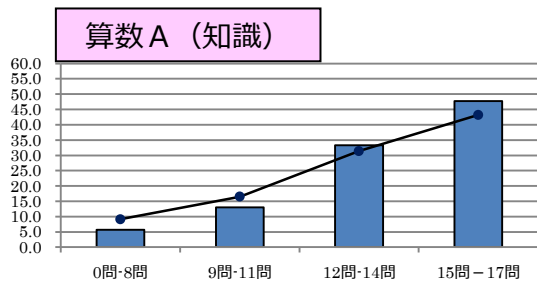
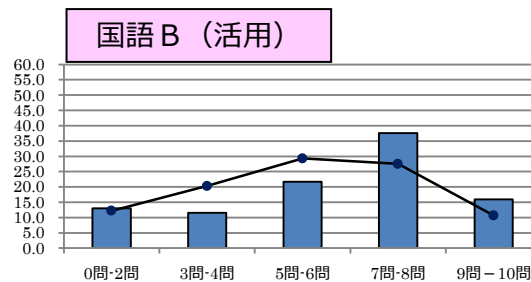
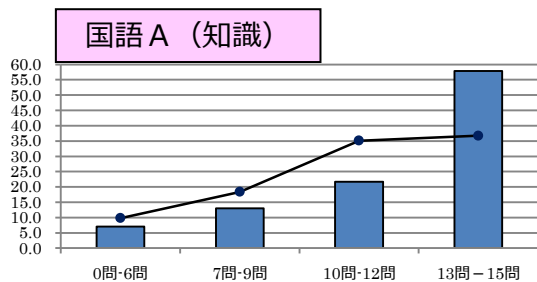
# 全国学力・学習状況調査及び市学力調査の結果について【小学校】

東久留米市立小山小学校 6年生児童数 69

## 学力の定着状況について 平成26年度全国学力・学習状況調査（平成26年4月実施）の結果より

### ◆正答数分布

※縦軸：児童数の割合（％） 横軸：正答数（問）  
※棒グラフ：小山小学校 折れ線グラフ：全国



### ◆平均正答率（全国）未満の児童の割合（％）

教科	小山小	全国
国語 A (知識)	25.9	38.1
国語 B (活用)	34.7	46.4

教科	小山小	全国
算数 A (知識)	36.1	44.9
算数 B (活用)	41.8	46.4

## 学力の伸びについて 平成26年度市学力調査（平成26年4月実施）の結果より

平成24年度小学5年生と平成26年度中学1年生（小山小卒業生の同一生徒）の本市の平均点を、それぞれ全国平均を100とした指数に換算し、伸びを比較

### 【小山小学校の伸び率】

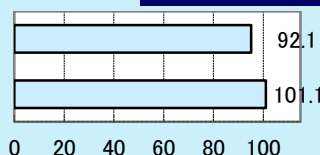
国語	1.6ポイント上昇
算数	12.8ポイント上昇

《参考》〔東久留米市 平均〕

【国語】

9.0ポイント上昇

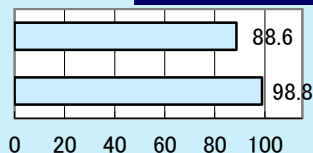
平成24年度小学5年生  
平成26年度中学1年生



【算数】

10.2ポイント上昇

平成24年度小学5年生  
平成26年度中学1年生



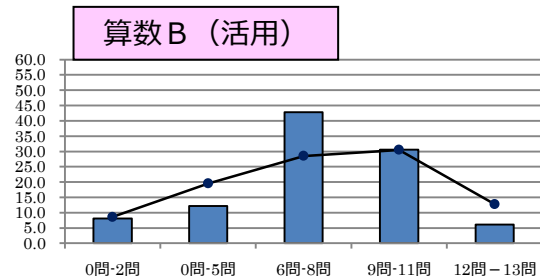
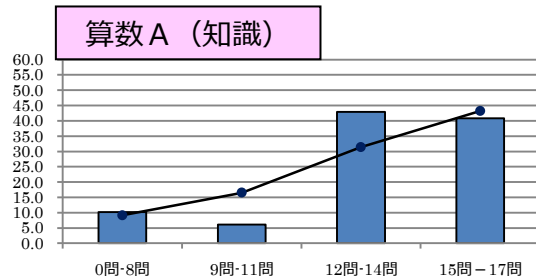
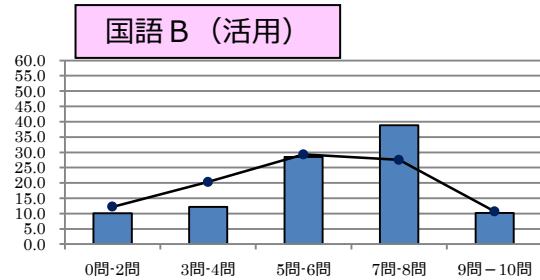
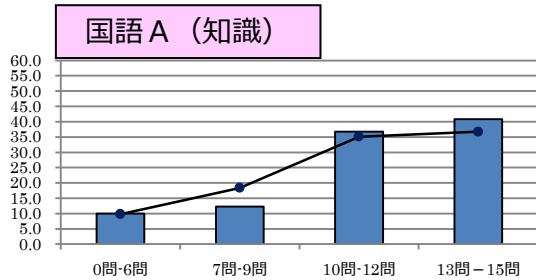
# 全国学力・学習状況調査及び市学力調査の結果について【小学校】

東久留米市立神宝小学校 6年生児童数 49

## 学力の定着状況について 平成26年度全国学力・学習状況調査（平成26年4月実施）の結果より

### ◆正答数分布

※縦軸：児童数の割合（％） 横軸：正答数（問）  
※棒グラフ：神宝小学校 折れ線グラフ：全国



### ◆平均正答率（全国）未満の児童の割合（％）

教科	神宝小	全国
国語 A (知識)	38.6	38.1
国語 B (活用)	34.5	46.4

教科	神宝小	全国
算数 A (知識)	44.9	44.9
算数 B (活用)	46.8	46.4

## 学力の伸びについて 平成26年度市学力調査（平成26年4月実施）の結果より

平成24年度小学5年生と平成26年度中学1年生（神宝小卒業生の同一生徒）の本市の平均点を、それぞれ全国平均を100とした指数に換算し、伸びを比較

### 【神宝小学校の伸び率】

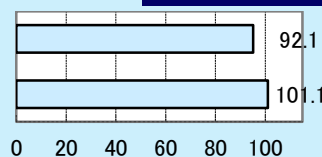
国語	3.2ポイント下降
算数	7.7ポイント下降

《参考》〔東久留米市 平均〕

【国語】

9.0ポイント上昇

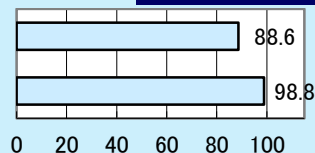
平成24年度小学5年生  
平成26年度中学1年生



【算数】

10.2ポイント上昇

平成24年度小学5年生  
平成26年度中学1年生



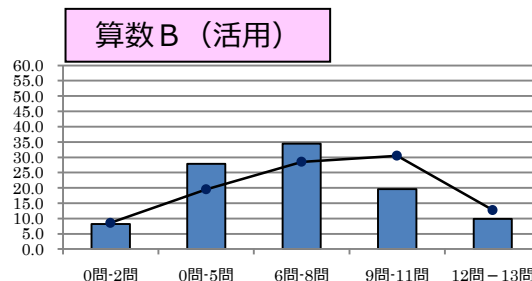
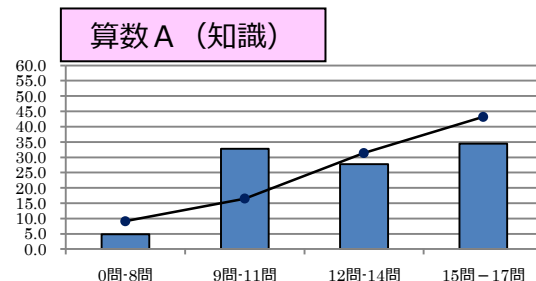
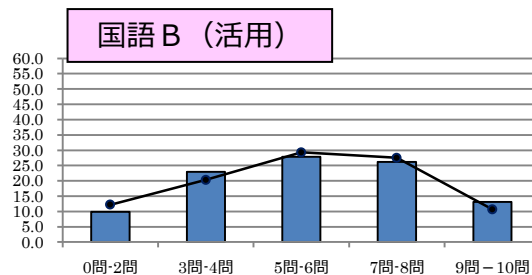
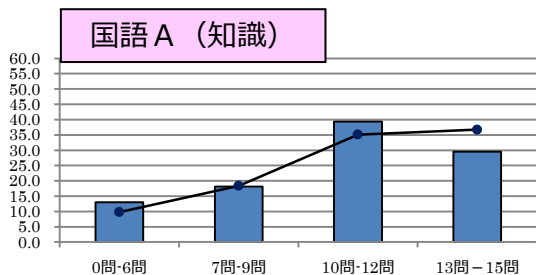
# 全国学力・学習状況調査及び市学力調査の結果について【小学校】

東久留米市立南町小学校 6年生児童数 61

## 学力の定着状況について 平成26年度全国学力・学習状況調査（平成26年4月実施）の結果より

### ◆正答数分布

※縦軸：児童数の割合（％） 横軸：正答数（問）  
※棒グラフ：南町小学校 折れ線グラフ：全国



### ◆平均正答率（全国）未満の児童の割合（％）

教科	南町小	全国
国語 A (知識)	42.6	38.1
国語 B (活用)	47.7	46.4

教科	南町小	全国
算数 A (知識)	55.7	44.9
算数 B (活用)	59.0	46.4

## 学力の伸びについて 平成26年度市学力調査（平成26年4月実施）の結果より

平成24年度小学5年生と平成26年度中学1年生（南町小卒業生の同一生徒）の本市の平均点を、それぞれ全国平均を100とした指数に換算し、伸びを比較

### 【南町小学校の伸び率】

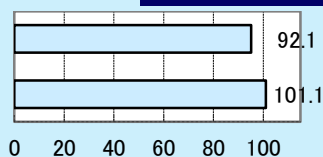
国語	15.7ポイント上昇
算数	17.1ポイント上昇

《参考》〔東久留米市 平均〕

【国語】

9.0ポイント上昇

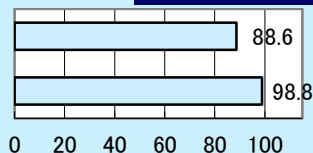
平成24年度小学5年生  
平成26年度中学1年生



【算数】

10.2ポイント上昇

平成24年度小学5年生  
平成26年度中学1年生



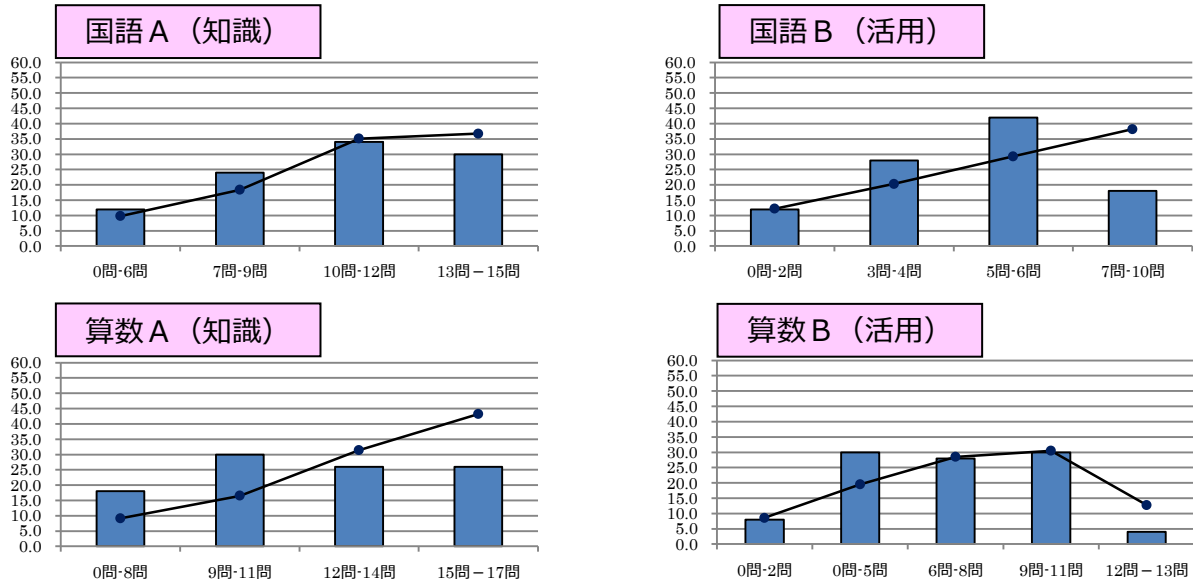
# 全国学力・学習状況調査及び市学力調査の結果について【小学校】

東久留米市立本村小学校 6年生児童数 50

## 学力の定着状況について 平成26年度全国学力・学習状況調査（平成26年4月実施）の結果より

### ◆正答数分布

※縦軸：児童数の割合（％） 横軸：正答数（問）  
※棒グラフ：本村小学校 折れ線グラフ：全国



### ◆平均正答率（全国）未満の児童の割合（％）

教科	本村小	全国
国語 A (知識)	52.0	38.1
国語 B (活用)	60.0	46.4

教科	本村小	全国
算数 A (知識)	64.0	44.9
算数 B (活用)	58.0	46.4

## 学力の伸びについて 平成26年度市学力調査（平成26年4月実施）の結果より

平成24年度小学5年生と平成26年度中学1年生（本村小卒業生の同一生徒）の本市の平均点を、それぞれ全国平均を100とした指数に換算し、伸びを比較

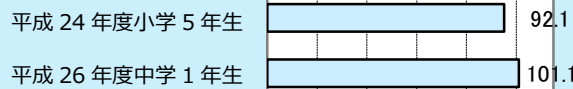
### 【本村小学校の伸び率】

国語	4.1ポイント上昇
算数	9.6ポイント上昇

《参考》〔東久留米市 平均〕

【国語】

9.0ポイント上昇



【算数】

10.2ポイント上昇



# 全国学力・学習状況調査及び市学力調査の結果について【小学校】

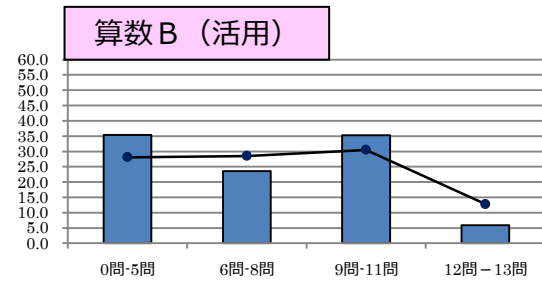
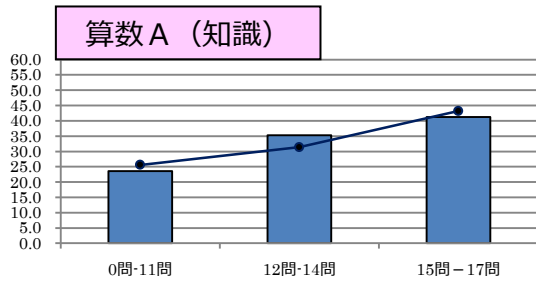
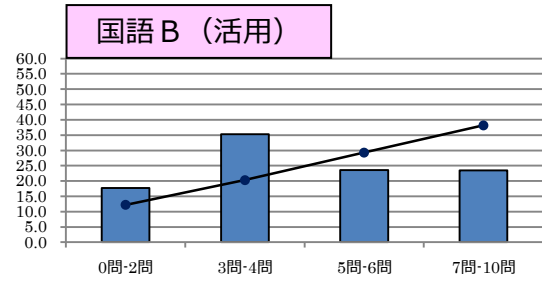
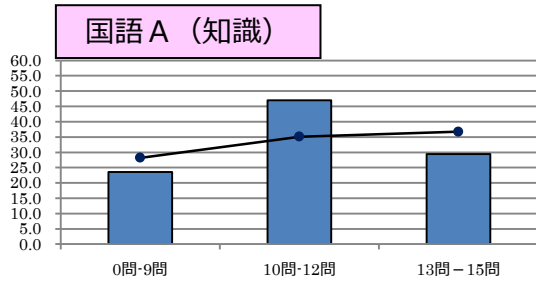
東久留米市立下里小学校

6年生児童数 17

## 学力の定着状況について 平成26年度全国学力・学習状況調査（平成26年4月実施）の結果より

### ◆正答数分布

※縦軸：児童数の割合（％）  
※棒グラフ：下里小学校  
横軸：正答数（問）  
折れ線グラフ：全国



### ◆平均正答率（全国）未満の児童の割合（％）

教科	下里小	全国
国語 A (知識)	41.2	38.1
国語 B (活用)	64.8	46.4

教科	下里小	全国
算数 A (知識)	53.0	44.9
算数 B (活用)	53.1	46.4

## 学力の伸びについて 平成26年度市学力調査（平成26年4月実施）の結果より

平成24年度小学5年生と平成26年度中学1年生（下里小卒業生の同一生徒）の本市の平均点を、それぞれ全国平均を100とした指数に換算し、伸びを比較

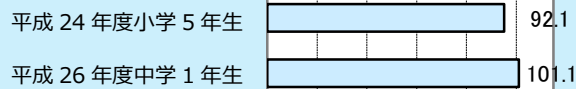
### 【下里小学校の伸び率】

国語	7.8ポイント上昇
算数	25.0ポイント上昇

《参考》〔東久留米市 平均〕

【国語】

9.0ポイント上昇



【算数】

10.2ポイント上昇

