

- ・子育て世帯生活支援特別給付金の申請期限が迫っています… 2面
- ・公園が紡ぐこのまちの未来… 3面
- ・市民税・都民税申告書の受付と確定申告書作成コーナーの開設… 4面
- ・体験型農園利用者募集… 7面



災害対策

☎042・470・7769

について考える

1月1日に能登半島を中心に発生した地震により、多くの方々が被災し、各地に大きな被害をもたらしています。

市内でもマグニチュード7クラスの首都直下地震の発生確率は今後30年間で70%とされ、最大で震度6強の大きな揺れが発生すると予想されています(東京都防災会議、令和4年5月「首都直下地震等による東京の被害想定」による)。大切な命を守るために、今できることについて考えます。

今のうちに、家庭でできる対策を

対策の例▼災害時の避難および連絡方法などを家族で決めておく▼家屋の耐震・難燃化を図る▼家具転倒防止器具の設置、ガラスの飛散防止など、家の内部の安全化を図る▼市、自治会などが主催する防災訓練に積極的に参加する

■食料品や日用品などの備蓄

大規模な災害時には、市で備蓄する非常食や飲料水が皆さんに十分に支給されるとは限りません。常備薬、粉ミルク、アレルギー対応の食品など、普段から使っているものは自身で用意しておく必要があります。また、食料品や日用品などは7日分程度のローリングストックによる備蓄が推奨されています。



ローリングストックのイメージ

市で発信する情報ツールを確認しよう

■防災マップ・洪水ハザードマップ

市で公開しているほか、各種防災情報を紹介しています。自宅周辺の避難所・避難場所が確認できたり、防災に関する知識の習得や市内の危険箇所を把握することができます。日頃から、いざという時の避難について考えましょう。

※マップは防災防犯課(市役所2階)でも配布しています。



防災マップ(市庁)

■防災防犯課SNS

リアルタイムで防災情報を入手できます。



防災防犯課SNS

■安心くるめーる

市の防災行政無線の放送内容、防災情報や防犯情報を知ることができる登録制メール配信サービスです。市内在住の方はもちろん、市外にお住まいの方も登録できます。



安心くるめーる(市庁)

参加しよう! 市民協働講座

地域をつなぐ防災活動～一人ひとりができること～

火災や災害が起きたとき、皆さんが協力・連携して初期消火や応急手当などを行うことが大切です。東久留米消防署警防課による初期活動のデモンストレーションなども交えながら、一人ひとりができる防災活動を学びます。

☎3月2日(土)午後2時～3時半 ☎市民プラザホール(市役所1階) ☎定員50名 ☎2月2日(金)午前9時から申し込みフォームまたは電話で生活文化課へ ☎同課 ☎042・470・7738



申し込みフォーム

市が行う対策(地域防災計画)

災害の予防、応急・復旧対策および復興を実施することにより、災害から市民の生命、身体および財産を保護することを目的に、地域防災計画を策定しています。計画は市で閲覧いただけます。



市庁

令和6年能登半島地震 災害義援金の受け付け

市では、被災された方々を支援するため、義援金の受け付けならびに市役所本庁舎および東部・南部・西部の各地域センターに募金箱を設置しました。詳細は市で閲覧ください。

なお、お預かりした義援金は、日本赤十字社から、被災地都道府県に設置される災害義援金配分委員会を通じて、全額が被災された方々に届けられます。

☎福祉総務課福祉政策係 ☎042・470・7749



市庁

電力・ガス・食料品等価格高騰重点支援給付金(追加給付分)(7万円)の支給について

☎市重点支援給付金コールセンター ☎042・470・7863
(土曜・日曜、祝日を除く午前8時半～午後5時15分)

電力・ガス・食料品等の価格高騰による負担増を踏まえ、特に家計への影響が大きい低所得世帯(住民税非課税世帯等)に対し、1世帯当たり7万円を支給します(1世帯1回限り)。

令和5年度住民税均等割非課税世帯と家計急変世帯が支給対象です。受付期間を過ぎると給付金を受給できなくなりますので、対象となる世帯で申請が必要な方は忘れずに提出してください。申請書の入手方法など、詳細は市で閲覧いただくか、コールセンターまでお問い合わせください。また、この給付金を装った詐欺にご注意ください。※この給付金は、法令により非課税および差押禁止の取り扱いになります。

■配偶者からの暴力(DV)等により避難している方へ

配偶者やその他親族からの暴力などを理由に避難している方で、事情により5年12月1日以前に東久留米市に住民票を移すことができなかった方についても受給できる場合がありますので、コールセンターまたは申請・相談受付窓口(市役所1階南出入口横特設ブース)までご相談ください。

詳細は2面をご覧ください



市庁

電力・ガス・食料品等価格高騰重点支援給付金 (追加給付分) (7万円)の支給について

〇市重点支援給付金コールセンター
☎042・470・7863
(土曜・日曜日、祝日を除く午前8時半～午後5時15分)



市HP

(1面から続く)

◆支給対象世帯

①令和5年度住民税均等割非課税世帯

基準日(5年12月1日)時点で、世帯全員の令和5年度住民税均等割が非課税である世帯

※次に当てはまる場合は支給対象外です。

・世帯全員が、住民税が課税されている他の親族等の扶養を受けている場合

例=親(課税)に扶養されている大学生(非課税)の単身世帯、子(課税)に扶養されている両親(非課税)の世帯など

- ・5年4月に就職し、親(課税)の扶養から外れた新社会人(非課税)の単身世帯
- ・租税条約による住民税の免除を届け出ている方がいる場合

②家計急変世帯

予期せず5年4月～6年3月までの家計が急変し、同一世帯に属する者全員が①の世帯と同様の事情にあると認められる世帯

※以下の理由による減収は、予期しない減収の要件に該当しません。

- ・定年退職による減収
- ・年金が支給されない月の減収
- ・事業活動に季節性があるものなどの通常収入を得られる時期以外の減収

◆申請方法(右表参照)

■申請受付期間

4月30日(火)まで(必着)

申請書を市に提出後、審査を経て支給となる場合は、振込日を記載した決定通知書を送付します。

■郵送の場合の送付先

〒203-8555、東京都東久留米市本町3-3-1
重点支援給付金担当宛て

※「住民税非課税世帯」か「家計急変世帯」のどちらでの申請書類かを明記して送付してください。

対象世帯	申請方法	
非課税世帯で、市から「電力・ガス・食料品等価格高騰重点支援給付金(追加給付分)の支給について(同意書)」が届いた世帯	申請不要	同意書の内容をご確認ください。確認期間経過後に振り込まれます。
非課税世帯で、市から「電力・ガス・食料品等価格高騰重点支援給付金(追加給付分)(住民税非課税世帯分)申請書(請求書)」(以下、「申請書」)が届いた世帯	申請書などを返信用封筒で郵送またはオンライン申請	対象要件に合致していることをご確認いただき、給付対象となる場合のみ、申請書や必要書類などを同封の返信用封筒により提出、または申請書記載のURL・二次元コードからオンライン申請してください。
・非課税世帯で、5年1月2日以降の転入者を含むなど、5年度市民税の情報が市で確認できない世帯 ・家計急変世帯	申請書などを入手の上、窓口または郵送で提出	申請書を手渡し、必要事項を記入の上、必要書類を揃えて、申請・相談受付窓口(市役所1階南出入口横特設ブース)にご提出ください。来庁が困難などにより郵送での申請を希望する方は、申請書や必要書類などを送付先へお送りください。

子育て世帯生活支援特別給付金の申請期限(2月29日(木))が迫っています

食費等の物価高騰に直面し、影響を特に受ける低所得の子育て世帯に対し給付金を支給しています。申請期限は2月29日(木)まで(必着)です。期限を過ぎると対象者であっても給付金の支給ができませんのでご注意ください。詳細は市HPをご覧ください。
〇児童青少年課助成支援係 ☎042・470・7736

◎ひとり親世帯分

支給対象者次の①～③のいずれかに該当する方

- ①5年3月分の児童扶養手当の受給者
- ②公的年金等の受給により、5年3月分の児童扶養手当の支給を受けていない方(支給制限限度額を下回る方に限る)
- ③5年3月分の児童扶養手当は受給していないが、食費等の物価高騰の影響を受けて5年1月以降の家計が急変し、児童扶養手当の受給者と同水準の収入

の方
支給額 児童1人当たり5万円
支給手続き ▼①に該当する方=申請不要。5年5月に振り込みが完了しています
▼②・③に該当する方=申請が必要。市HPまたは児童青少年課窓口(市役所2階)で申請書を取得し、添付書類とともに同課に提出を



市HP (ひとり親世帯分)

◎その他世帯分(ひとり親世帯以外)

支給対象者次の①または②のいずれかに該当する方(ひとり親世帯分の給付金との併給不可)

- ①4年度中に実施した東久留米市子育て世帯生活支援特別給付金(前回の給付金)の支給対象者
- ②①のほか、5年3月31日時点で18歳未満の児童(特別児童扶養手当の対象となる障害児の方は20歳未満。5年4月～6年2月までに生まれる新生児も対象)を養育する父母等であって、5

年1月以降の家計が急変している、住民税非課税相当の収入の方
支給額 児童1人当たり5万円
支給手続き ▼①に該当する方=申請不要。5年5月に振り込みが完了しています
▼②に該当する方=申請が必要。市HPまたは児童青少年課窓口(市役所2階)で申請書を取得し、添付書類とともに同課に提出を



市HP (その他世帯分)

東久留米駅西口昇降施設について

令和5年第4回市議会定例会において、富士見テラス部も含めた昇降施設の現行法適合に向けて、これまでの経緯や方策等に関し行政報告を行いました。行政報告の内容は市HPをご覧ください。

今後は、駅西口駅前広場の実態調査や昇降施設の概略の検討等を行ったのち、関係機関等と協議等を行ったのち、関係機関等と協議等を進めていく予定です。なお、関係機関等との協議終了後、昇降施設の概要を整理し、あらためて市広報や市HPなどでお知らせいたします

〇改築の方針について
〇都市計画課について
管理課 ☎042・470・7762
施設管理に ☎470・7764





元日に発生した能登半島地震におきまして、多くの尊い命が犠牲となりました。妻子を失くした警察官が尽力されていることや、救出準備にあたっていた

消防団員が亡くなられたことなどの報道に接するたびに、胸が締め付けられます。犠牲になられた方々に対し、衷心より哀悼の誠を捧げますとともに、今なお不自由な暮らしを余儀なくされている被災者の方々に心よりお見舞い申し上げます。

「私たちにできることを」との思いから、市では募金箱設置のほか、駅頭での募金活動を実施し、多くの方々より温かいお気持ちを頂きました。引き続き、被災地の要請などに注視し、私たちにできる支援を行ってまいります。被災地の1日も早い復旧復興を祈念いたします。

市でも、今後、地域防災計画の改訂や今年度策定する避難行動要支援者避難支援計画に基づく取組を順次進めていく予定です。今回の震災を教訓としてさらなる充実に努めてまいります。市民の皆様におかれましても、今一度災害への備えをご確認いただきたいと思います。

さて、令和5年第4回定例会に關して主に3点ご報告いたします。まずは、6年度から開設予定の「こども家庭センター」設置についてです。当センターは、子育て世代に対する包括的な支援体制として、児童福祉と母子保健の両面から一体的な支援を行うものです。これまで以上に庁内における連携も強化し、こどもたち自身への支援も含め充実させてまいります。次に、都市計画税における令和6年度から8年度までの3か年の税率については、標準税率の0.3%から0.24%へ、引き続き減税を行うこととなりました。最後に、国の電力・ガス・食料品等価格高騰重点支援給付金追加分(7万円)支給事業については、対象となる皆様へ速やかに支給できるよう準備を進めてまいります。

市政には乗り越えねばならない課題が多くあります。被災地へ心を寄せつつ、地域のwell-being向上へと着実に歩みを進めてまいります。



第5回 他自治体の先進事例と 皆さんからのご意見

「これからの50年間を見据えた市の都市公園づくり」について、全5回にわたってお知らせするシリーズです。今回は「市民参加による公園のあり方」についてお伝えしました。最終回となる今回は、「他自治体の先進事例」と皆さんからいただいたご意見についてお知らせします。

環境政策課 緑と公園係 ☎042・470・7753

全国の自治体でも、本市と同様に公園の維持管理、老朽化対策、財源確保の課題や、市民の皆さんの要望を実現させるためにさまざまな悩みを抱えています。他の自治体では、どんな手法で課題を解決しているのでしょうか。

他自治体の先進事例

例① 金田一近隣公園(岩手県三戸市)

温浴施設と都市公園を民間資金により一体的に整備。

例② 代官山公園(青森県むつ市)

グランピング施設、地元農産物を取り扱う物販、コメ農家が経営する飲食店などのテナントが公園内に入居し、すべてが地元企業で運営。

例③ 浄化センター公園(奈良県)

プール等のスポーツ施設と都市公園を民間資金により一体的に管理。

例④ 鞍ヶ池公園(愛知県豊田市)

カフェを設置し、民間資金により整備・運営。また、同公園では、設計施工一括発注方式による公設民営施設「パークフィールドスノーピーク豊田鞍ヶ池」が整備されています。

例①～④は、公募設置管理制度(Park-PFI)などを活用した先進事例です。Park-PFIは、飲食店、売

皆さんからいただいたご意見

このシリーズの間、皆さんから都市公園に対するご意見を数多くいただきました。いただいたご意見は、今後の都市公園づくりの参考とさせていただきます。

- 整備されていない公園が多く、とても残念に思う。他の市の公園は管理されている。
●整備された綺麗なトイレを作ってほしい。
●安全第一だが、禁止ばかりでなく、のびのび遊べるように工夫してほしい。
●夏でも木陰があったり水遊びができるなど、こども達が外で遊べるような公園を増やしてほしい。
●アスレチックや魅力ある遊具、こどもが考えながら遊べる遊具をほしい。
●こどもだけでなく、大人も活用できるようウォーキングしやすくなるコースを作ったり、ベンチを置いたりしてほしい。
●今は小学校などにも自由に入れられないため、学校の外でも遊ぶことのできる公園を整備してほしい。
●駐車場と駐輪場の整備をしてほしい。
●防災の観点からも水回り、トイレ、防災時にも使用可能な公園を作ってほしい。

今後もみんなで考えて都市公園づくりを行っていきましょう！！



期待できる効果

- 行政の費用負担の縮減
●公園の魅力の向上が見込まれる
●民間の発想やアイデアを取り入れられる
●運営方法の変化により、公園の利便性が高まる
●施設設置による新たな層の集客が見込まれる
●地域の活性化が見込まれる

Park-PFIを活用した公園が全国に131箇所(令和4年度末時点)あって、現在も全国の自治体が活用を検討しているよ！



わがふるさと

「公園が紡ぐこのまちの未来」は、今回で最終回となります。これまでご覧いただき、ありがとうございました。

市は、現実から目を逸らさず、これからの50年間を見据えた市の都市公園づくりに取り組んでいきます。

公園づくりに関する情報は市HPで



都立六仙公園

引き続き皆さんのご意見を募集しています

市では、これからも情報提供に努めながら、市民の皆さんと一緒に考えていきます。アンケートフォームから、皆さんのご意見をお聞かせください。※頂いたご意見への個別の対応はできかねますので、ご了承ください。



アンケートフォーム

市民税・都民税申告書の受付と確定申告書作成コーナーの開設

問課税課 ☎042・470・7777 (内線2333～2337)

申告が必要か不要かを右表1でご確認の上、必要な方は申告のご準備をお願いします。

日 2月16日(金)～3月15日(金)(土曜・日曜日、祝日を除く)の午前8時半～午後3時半(提出のみは午後5時まで)

場 市役所 2階特設会場

持 ▼申告書

▼個人番号確認書類(通知カードなど)および本人確認書類(免許証、パスポート、健康保険証など)

※マイナンバー(個人番号)カードをお持ちの方は、同カードのみで可。

▼収入金額を確認できる書類(令和5年分源泉徴収票など)

▼控除証明書類(例＝生命保険料の控除証明書、地震保険料などの支払証明、障害者手帳、要介護の方は「障害者控除対象者認定書」、勤労学生の方は在学証明または学生証、医療費控除の明細書など)

※医療費控除は、領収書では控除を受けられないため、医療費控除の明細書の作成と合計額の計算を行ってください。

注 所得税の還付を受けるためには、市民税・都民税申告ではなく、税務署へ確定申告をする必要があります。市役所では次の手続きを受け付けています

・申告書記入済みで提出のみの方

確定申告書の記入方法などは東村山税務署にご相談ください。

・確定申告書作成コーナーをご利用の方

下表2で「○」となっている内容が利用できます。また、作成コーナーは混雑回避のため、入場制限を行います。状況によっては当日入場できない場合があります。

市民税・都民税申告書の取得方法

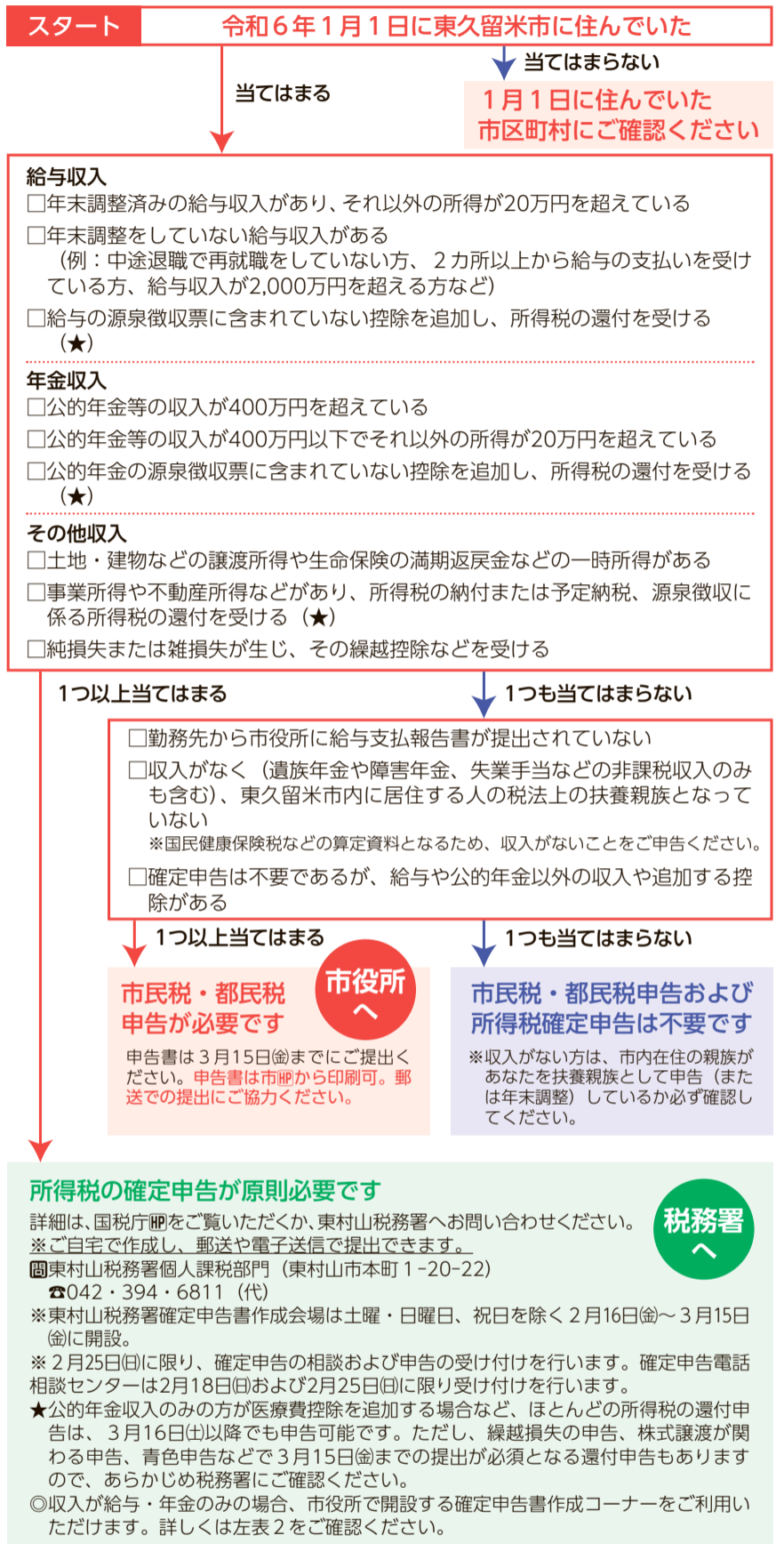
- ・市HPからダウンロード(郵送での提出にご協力ください)
- ・市役所、上の原・ひばりが丘・滝山の各連絡所、東部地域センター、わくわく健康プラザで配布(確定申告書の配布もありますが、数に限りがあります。国税庁HPからの印刷もご利用ください)

表2 確定申告書作成コーナーのご利用可否

申告の内容		作成コーナーのご利用可否	
所得関係	給与	○ 源泉徴収票等が必要です。	
	雑	年金(公的年金・個人年金)	○ 源泉徴収票等が必要です。 ※支払年金額等のお知らせで「一時所得」に区分されている個人年金(満期保険金の受け取りなど)の申告はご利用できません。
		その他雑(報酬・講演料等)	× 東村山税務署にご相談ください。
	上記以外の所得(事業・不動産・配当・一時・退職・分離など)	× 東村山税務署にご相談ください。	
控除関係	医療費控除	○ 「医療費控除の明細書」の作成・計算はご自身でお済ませください。	
	社会保険料控除	○ 国民年金保険料と国民年金基金の掛金は控除証明書が必要です。国保・介護等納付済金額についてはご自身で確認ください。	
	生命保険料控除、地震保険料控除	○ 控除証明書が必要です。 ※フンストップ特例を申請している場合は、必ず寄附金控除を追加してください。	
	寄附金控除	○	
	住宅ローン控除	○	
その他	特殊な申告(雑損控除、災害減免、外国税額控除、住宅耐震改修など)	× 東村山税務署にご相談ください。	
	令和5年分以外の申告・準確定申告	○	



表1 市民税・都民税申告&所得税確定申告チェック表



6年度市立自転車等駐車場利用登録の2次募集を受け付けます

通勤・通学などで東久留米駅周辺の市立自転車等駐車場を常時利用する方を対象に、6年度の定期利用自転車等駐車場利用登録の2次募集を受け付けます。

※利用登録は指定管理者(薦井株式会社東京支店)に申請してください。

空きのある自転車等駐車場申請期間中に、指定管理者WEB申請ページに掲載する他、各市立自転車等駐車場内にも掲示します。

申請方法 申請要項を確認の上、3月1日(金)～8日(金)に郵送(必着)、または指定管理者WEB申請ページから申し込みを。郵送の場合は登録者本人の郵便番号・住所・氏名を記入した返信用封筒(84円切手貼付)を同封してください。WEB申請の場合は結果通知を確認後、自転車等に貼り付ける登録証の受け取りのために西口第1自転車駐車場内管理事務所に来所できない方のみ、決定通知の控えと返信用封筒(84円切手貼付)を郵送してください。

問自転車等駐車場の申請受付・運営・維持管理

＝ 薦井株式会社東京支店(指定管理者)

☎03・6435・8760

都市計画自転車駐車場の整備など

＝ 市管理課管理調整担当 ☎042・470・7764



指定管理者 WEB申請ページ

市HP

申請書・申請要項の配布など 次の①～③の場所で配布する他、同日から指定管理者WEB申請ページおよび市HP(「申請書ダウンロード」のページ)でも取得できます。

①市役所 5階管理課窓口 ②上の原・ひばりが丘・滝山の各連絡所 ③各市立自転車等駐車場(配布時間などは①・②は土曜・日曜日、祝日を除く午前8時半～午後5時、③は各駐車場備え付けのBOXで取得できます)

申請・郵送先 ▼名称＝ 薦井株式会社東京支店(指定管理者) ▼所在地＝ 〒103-0025、中央区日本橋茅場町2-7-4 Aster茅場町3階

利用登録の決定 登録可能台数を超える希望があった場合は、抽選で決定します。決定通知は3月中旬頃発送予定です。登録決定後の手続きは、決定通知をご覧ください。



こどもと教育

2月は児童手当等の
定例払月です

5年10月～6年1月分の
手当を指定預金口座へ振り
込みます。

振込予定日▼児童手当Ⅱ
2月9日(金)▼児童育成手当Ⅱ
2月13日(火)▼ひとり親家庭
住宅手当Ⅱ2月15日(木)

※金融機関によっては入
金が遅れる場合があります
ので、あらかじめご了承ください。

児童手当係
042・470・7736

認可保育施設の4月入 所(二次)申請受け付け

受付期間 2月8日(木)～16日
(金)(必着)

二次受け入れ予定数 2月5
日(月)に子育て支援課窓口お
よび市庁で公開予定

対新たに保育園などに入所
を希望する方、6年度4月
から転所を希望する方

5年度の入所申請をし
ている方も、6年度4月か
らの入所を希望する場合は、
必ず再度申し込みをしてく
ださい▼6年度4月入所
(二次)申請し、入所内定保
留となった方が希望施設を
変更したい場合も、受付期
間中に受け付けます

申請受付方法①郵送(〒203
18555、市役所子育て
支援課保育・幼稚園係宛て)
②マイナンバーカードを使
用した電子申請(ぴつたり
サービス)③窓口(予約不要、
閉庁日時を除く)

※ ②、③での申し込み不
可。

問 同係 ☎ 042・470・77
45

国民年金 だより

国民年金保険料はまとめ
て前払いがおすすめです

第1号被保険者が支払
う6年度の国民年金保険
料の金額は月額1万69
80円で、納付方法の中
には保険料をまとめて前
納すると割引になるもの
もあります。ご希望の場
合は、年金事務所までご



市庁 (二次申請受付)



市庁 (空き状況)

高齢者 福祉

認知症介護者家族会

認知症の方を介護するご
家族の方、一人で介護の悩
みをかかえていませんか。
日々のことや心配ごとなど、
気軽に話し、ほっとできる
場所として開催しています。

日 2月20日(火)午後1時15分
～2時45分

場 東部地域センター会議室

市登録手話通訳者登 録試験

日 3月9日(土)午前9時～正
午ごろ

場 市役所7階

※ 応募資格 聴覚障害者の福祉
に理解と熱意があり次の①
～③を全て満たす方

① 市内在住の20歳以上の方
② おおむね通訳養成クラス
(手話講習会受講歴4年程
度の修了程度の技術およ
び知識を習得している方)③
試験合格後、地域で手話通
訳者として活動可能な方

試験内容 筆記試験、読み取
り(筆記・口述)、聞き取り
・面談

他 ▼詳細は申込者に別途通
知します▼合格者は市手話
通訳者連絡会の研修などへ
の出席が必要です

申 2月5日(月)～20日(火)に
(閉庁日を除く)、申込書(障
害福祉課窓口(市役所1階)へ
または市庁から取得可)を
直接同課窓口へ提出を

問 同課地域支援係 ☎ 042・4
70・7747

(6面へ続く)



連絡ください。

納付書での納付(日本年金機
構から送られる納付書で納
めます。前納は「6カ月」「1
年」「2年」のほか、任意の
月から年度末または翌年度
末までの分を前納すること
も可能です。金融機関・郵
便局、コンビニエンススト
アで納められますが、30万
円を超える場合は、コンビ
ニでは納付できません

口座振替(金融機関等に行く
手間を省け、納め忘れも防
ぐことができます。前納は

「1カ月(早割)」「6カ月」
「1年」「2年」があります。
口座振替の「2年前納」は割
引率が最も高くお得です

クレジットカード納付クレ
ジットカードから自動的に
納付する方法です。前納は
「6カ月」「1年」「2年」があ
ります。前納した場合の割
引率は納付書での納付と同
じです

電子(キャッシュレス)決済
納付書とスマートフォンが
あれば、ご利用されている
決済アプリを使用した電子

(キャッシュレス)決済で
納めることができます

電子納付(PayEasy)納
付書に記載されている
「収納機関番号」「納付番
号」「確認番号」をPay
Easy対応のATMかイ
ンターネットバンキング
の画面に入力するだけで
納付できます

問 武蔵野年金事務所 ☎ 0
422・56・1411
または日本年金機構 ☎

東久留米市シニアクラブ
(各クラブ) 会員募集

シニアクラブ連合会は市内20のクラブから組織され、約1,200人の会員が活動
しています。各クラブへの問い合わせや入会申し込みは各クラブの会長(下表参
照)までお願いします。おおむね60歳以上の方であればどなたでも入会ができま
すので、この機会に入会をお待ちしています。

表 東久留米市シニアクラブ一覧(氏名は敬称略)

クラブ名	会長名	主な活動地域	主な活動内容	電話
1 上の原クラブ	小川 洋子	上の原・神宝町・金山町	カラオケ、輪投げ、いきいき体操、健康麻雀、エアロピクス、吹き矢、スカットボールなど	090・7015・3061
2 落合ふれんず	細田 力	浅間町・新川町	グラウンドゴルフ、カラオケ、書道、健康麻雀、ストレッチ体操、輪投げ、スカットボールなど	080・1077・6288
3 門前会	貫井 勝義	大門町・東本町・金山町・氷川台	歩こう会、カラオケ、手芸、輪投げ、吹き矢、スカットボール、水彩画など	042・471・0625
4 松栄会	葛西 正人	浅間町	ゲートボール、民謡、カラオケ、スカットボール、輪投げなど	042・425・0333
5 氷川台サンライズ	清水 欣二	氷川台	ラジオ体操、歩こう会、折り紙手芸の会、唄おう会、健康麻雀、グラウンドゴルフ、輪投げ、スカットボール、健康マグネット吹き矢、太極拳、ボウリング、囲碁など	090・1122・8357
6 丸実会	阿蘇 茂男	本町・中央町・幸町	ゲートボール、グラウンドゴルフ、舞踊、民謡、カラオケ、唄の会、カントリーダンス、健康麻雀、絵画、ストレッチ、エアロピクス、サロン活動など	042・471・6491
7 銀杏会	川岡 光子	中央町・本町・幸町	グラウンドゴルフ、カラオケ、ハーモニカ、手話、塗り絵、手芸、太極拳、エアロピクス、詩吟、カントリーダンス、輪投げ、スカットボール、おしゃべりサロンなど	042・474・6712
8 悠々会	森田 多吉	中央町・本町・幸町	ゲートボール、グラウンドゴルフ、舞踊、詩吟、唄おう会、スカットボール、輪投げなど	042・478・9833
9 福寿会	岩間 恒之	本町・中央町	ゲートボール、グラウンドゴルフ、軽スポーツ、カラオケ、手芸、健康麻雀、詩吟など	090・2761・5457
10 小山クラブ	當麻 繁	小山・幸町・氷川台・前沢・下里	グラウンドゴルフ、カラオケ、ウォーキング、健康体操、焦がし絵教室など	042・473・0956
11 野火止会	栗田 美江子	野火止	輪投げ、スカットボール、シルバー体操、グラウンドゴルフ、レクダンス、舞踊、カラオケ、三味線、大正琴、書道、健康麻雀、手芸、エアロピクス、ストレッチ体操、ぶらり歩きの会など	042・473・1815
12 ほんむらクラブ	小野 武夫	野火止・下里周辺	カラオケ、手芸、俳句、健康麻雀、将棋、ウォーキング、棒体操、スカットボール、輪投げ、吹き矢、グラウンドゴルフなど	042・477・0737
13 中央クラブ	鈴木 美津子	中央町・幸町・八幡町	グラウンドゴルフ、輪投げ、スカットボール、ウォーキング、手芸、舞踊、華道、茶道、カントリーダンス、カラオケなど	042・473・0116
14 雅友会	山之口 大	前沢地区	カラオケ、グラウンドゴルフ、ボウリング、唄おう会、卓球、いきいき体操、書道、ストレッチ体操、レクダンスなど	090・2935・7419
15 前沢ときわ会	鈴木 勲平	前沢地区	カラオケ、カントリーダンス、ターゲット・バードゴルフ、グラウンドゴルフ、健康麻雀、ストレッチ体操、輪投げ、スカットボールなど	080・6520・1133
16 滝山青葉会	金野 保正	滝山・前沢・柳窪・下里など	カラオケ、唄おう会、民謡、カントリーダンス、健康麻雀、囲碁、ボウリング、グラウンドゴルフ、ターゲット・バードゴルフ、スカットボール、輪投げ、踊り、ポッチャ、ウォーキング会、バドミントンなど	080・5066・4955
17 草の実会	佐藤 千恵子	滝山・柳窪・前沢・下里・八幡町など	カントリーダンス、カラオケ、健康麻雀、社交ダンス、詩吟、俳句、大正琴、グラウンドゴルフ、輪投げ、スカットボール、カラオケボックスなど	042・471・2607
18 メダカの会	竹本 卓爾	滝山・前沢・柳窪・下里など	カラオケ、カントリーダンス、舞踊、健康麻雀、スカットボール、輪投げ、グラウンドゴルフ、輪踊り、わくわく体操など	090・5497・7126
19 いちょうクラブ	宮下 俊彦	下里住宅	グラウンドゴルフ、体操、カラオケ、健康麻雀、手芸、絵手紙、輪投げなど	090・1452・8381
20 西美里会	江刈内 勉	久留米西住宅周辺	園芸、グラウンドゴルフ、唄おう会、スカットボール、輪投げ、健康麻雀など	042・473・9141

（5面から続く）
手話通訳者付き聴覚障害者向けスマホ体験会

スマートフォンの基本操作や便利なアプリの活用を体験できます。
日3月7日（木）・14日（水）いずれも午後1時半～4時半
場さいわい福祉センター
対聴覚に障害のある都民の方

※スマホをお持ちでない方も参加できます。
※ご希望の方は約1週間のスマホ試用の申し込みができます。
定10人（応募多数の場合は抽選。原則、開催日から5日前（土曜・日曜日、祝日の場合は翌平日）までに郵送で参加可否を連絡します。当選者には教材も併せて発送します）

持ご自身のスマホ（お持ちでない方は不要、本人確認書類（スマホ試用希望の方）
申2月29日（木）までに電話、FAXまたは申し込みフォームで障害者向けスマートフォン普及啓発事務局へ。申し込み用紙は障書福祉課窓

は市庁から取得可
問同事務局 ☎03・684457886（平日午前9時～午後5時）、FAX 03・68457870



申し込みフォーム

住環境

Jアラート全国一斉情報伝達試験

日2月9日（金）午前11時頃
防災行政無線から「これはJアラート」の試験です



国民保護ポータルサイト

2月12日月休のごみ収集

2月12日は休日ですが、平日と同様に収集します。ごみと資源物は、決められた収集日の当日、午前8時半までに出してください。小型廃家電類を除く全品目が戸別収集です。ごみ収集日や分別などのごみ出しルールは市庁でご確認ください。



市庁

問ごみ対策課 ☎042・4732117（粗大ごみの申し込みは ☎042・4732118 またはインターネットで）

高齢者等世帯に対するごみ出しサポート

高齢者の方などが、事前にご用意いただいたごみ収集容器（ポリバケツなど）に決められた収集日や時間にかかわらず、ごみや資源物を出すことができる制度

「東久留米市デジタル田園都市国家構想総合戦略」の策定

国は、デジタル田園都市国家構想を5年12月に策定しました。東久留米市は、この構想に基づき、デジタル田園都市国家構想総合戦略を策定し、地方自治体

市では、公の施設管理について指定管理者制度を導入しています。指定管理者による公共サービスの履行

指定管理者者モニターング結果の公表

男女共同参画に関わる会議などの委員募集

男女共同参画情報誌「ときめき」編集委員募集

図書館協議会委員募集

6年度放課後講座講師募集

「ちよこつと共済」6年度分加入受け付け

必要事項住所・氏名・電話番号・生年月日・経歴および社会活動の経歴など

必要事項住所・氏名・年齢・電話番号

必要事項住所・氏名・年齢・電話番号

必要事項住所・氏名・年齢・電話番号

必要事項住所・氏名・年齢・電話番号

必要事項住所・氏名・年齢・電話番号

必要事項住所・氏名・年齢・電話番号

指定管理者者モニターング結果の公表

市では、公の施設管理について指定管理者制度を導入しています。指定管理者による公共サービスの履行

男女共同参画に関わる会議などの委員募集

男女共同参画情報誌「ときめき」編集委員募集

図書館協議会委員募集

6年度放課後講座講師募集

「ちよこつと共済」6年度分加入受け付け

必要事項住所・氏名・電話番号・生年月日・経歴および社会活動の経歴など

必要事項住所・氏名・年齢・電話番号

必要事項住所・氏名・年齢・電話番号

必要事項住所・氏名・年齢・電話番号

必要事項住所・氏名・年齢・電話番号

必要事項住所・氏名・年齢・電話番号

必要事項住所・氏名・年齢・電話番号

必要事項住所・氏名・年齢・電話番号

男女共同参画に関わる会議などの委員募集

市は、男女平等推進プランが目指す男女共同参画社会の実現に向けて、市民会

男女共同参画情報誌「ときめき」編集委員募集

図書館協議会委員募集

6年度放課後講座講師募集

「ちよこつと共済」6年度分加入受け付け

必要事項住所・氏名・電話番号・生年月日・経歴および社会活動の経歴など

必要事項住所・氏名・年齢・電話番号

必要事項住所・氏名・年齢・電話番号

必要事項住所・氏名・年齢・電話番号

必要事項住所・氏名・年齢・電話番号

必要事項住所・氏名・年齢・電話番号

必要事項住所・氏名・年齢・電話番号

必要事項住所・氏名・年齢・電話番号

必要事項住所・氏名・年齢・電話番号

男女共同参画情報誌「ときめき」編集委員募集

市は、男女平等推進プランが目指す男女共同参画社会の実現に向けて、市民会

男女共同参画情報誌「ときめき」編集委員募集

図書館協議会委員募集

6年度放課後講座講師募集

「ちよこつと共済」6年度分加入受け付け

必要事項住所・氏名・電話番号・生年月日・経歴および社会活動の経歴など

必要事項住所・氏名・年齢・電話番号

必要事項住所・氏名・年齢・電話番号

必要事項住所・氏名・年齢・電話番号

必要事項住所・氏名・年齢・電話番号

必要事項住所・氏名・年齢・電話番号

必要事項住所・氏名・年齢・電話番号

必要事項住所・氏名・年齢・電話番号

必要事項住所・氏名・年齢・電話番号

図書館協議会委員募集

図書館の運営に関し館長の諮問に応じるとともに、図書館の行う事業について協議する協議会の委員を募集します。

男女共同参画情報誌「ときめき」編集委員募集

図書館協議会委員募集

6年度放課後講座講師募集

「ちよこつと共済」6年度分加入受け付け

必要事項住所・氏名・電話番号・生年月日・経歴および社会活動の経歴など

必要事項住所・氏名・年齢・電話番号

必要事項住所・氏名・年齢・電話番号

必要事項住所・氏名・年齢・電話番号

必要事項住所・氏名・年齢・電話番号

必要事項住所・氏名・年齢・電話番号

必要事項住所・氏名・年齢・電話番号

必要事項住所・氏名・年齢・電話番号

必要事項住所・氏名・年齢・電話番号

6年度放課後講座講師募集

生涯学習センターで月1回、小・中学生を対象に開講している「放課後講座」の6年度市民講師を募集します。培ってきた知識や技術をこどもたちに教えてみませんか。

男女共同参画情報誌「ときめき」編集委員募集

図書館協議会委員募集

6年度放課後講座講師募集

「ちよこつと共済」6年度分加入受け付け

必要事項住所・氏名・電話番号・生年月日・経歴および社会活動の経歴など

必要事項住所・氏名・年齢・電話番号

必要事項住所・氏名・年齢・電話番号

必要事項住所・氏名・年齢・電話番号

必要事項住所・氏名・年齢・電話番号

必要事項住所・氏名・年齢・電話番号

必要事項住所・氏名・年齢・電話番号

必要事項住所・氏名・年齢・電話番号

必要事項住所・氏名・年齢・電話番号



ごみ集積所跡地の売却

家庭ごみの全品目戸別収集(小型廃家電類を除く)に伴い、使用しなくなったごみ集積所の跡地について、跡地に隣接する土地を所有している方を対象に売却を行っている。

現在、売却対象者の方へ購入に係る意向調査を行っていますので、ご協力をお願いいたします。

売却対象者購入を希望する跡地に隣接する土地を所有する方

※次の①または②に該当する跡地は売却しません。①ごみ収集に伴う一時積み替え保管場所や公共用地として活用する跡地②マンホールなどが存在する跡地

内▼売却価格Ⅱ固定資産税路線価を基礎として、狭小性に応じた原価率を乗じた上で、工作物の撤去費用を差し引いて算出します▼引渡形態Ⅱ現状有姿での引き渡しとなります

他案内書は、ごみ対策課(八幡町2-10-10)で配布する他、市庁からも取得できます

問同課 ☎042・473・2117



学童保育所 会計年度任用職員

①5年度児童厚生指導員(会計年度任用職員・専門職) 任用期間3月1日～3月31日 勤務時間月曜～土曜日、月75時間程度、午前8時15分

124時間、午前8時15分～午後7時の間で4～7時間のシフト勤務(変則勤務あり)

勤務内容学童保育所における児童の育成支援など 応募資格保育士、社会福祉士、学校教員免許法第4条に規定する免許のいずれかの有資格者、または放課後児童支援員認定資格研修を修了した者もしくは受講資格を持つ者

報酬月額21万2880円 応募書類▼市販履歴書(写真貼付)▼資格証明書の写真貼付▼資格証明書の写し▼児童厚生指導員として仕事をすることで大切にしたいことについて考えや意見を原稿用紙で8000字以内にとめた小論文

募集人数若干名 ②5年度児童厚生員(会計年度任用職員・アシスタント職) 任用期間3月1日～3月31日 勤務時間月曜～土曜日、月75時間程度、午前8時15分～午後6時の間で4～7時間のシフト勤務(変則勤務あり)

勤務内容学童保育所における児童の育成支援の補助など 報酬時給1133円 応募書類市販履歴書(写真貼付)

募集人数若干名 ③6年度児童厚生員(会計年度任用職員・アシスタント職) 任用期間4月1日～7年3月31日(7年4月1日以降は条件付きで再度任用の場合あり)

勤務時間月曜～土曜日、月75時間程度、午前8時15分～午後6時の間で4～7時間のシフト勤務(変則勤務あり) 勤務内容学童保育所における児童の育成支援の補助など 報酬時給1133円 応募書類市販履歴書(写真貼付)

～午後6時の間で4～7時間のシフト勤務(変則勤務あり) 勤務内容学童保育所における児童の育成支援の補助など

報酬時給1133円 応募書類市販履歴書(写真貼付) 募集人数1人程度 《共通事項》

他▼祝日および年末年始(12月29日～1月3日)は勤務日に含まれません▼交通費相当額と期末手当の支給は、別途市の規定により支給

④募集説明会 2月6日(火)午前11時から(30分～1時間程度) 場市役所5階501会議室 申当日会場

問同係 ☎042・470・7735 子育て支援事業等利用者支援員(会計年度任用職員・専門職)

任用期間4月1日～7年3月31日(7年4月1日以降は再度任用の場合あり) 勤務時間月16日勤務(土曜・日曜、祝日を除く)。

勤務場所子ども家庭センター(わくわく健康プラザ内) 勤務内容幼児期の教育・保育施設や地域の子育て支援事業等に係る利用支援、情報提供、助言・相談など 応募資格子育て関連施設で

の従事経験があり、パソコンワード、エクセルの基本操作のできる保育士資格を有する方

報酬月額22万8590円 応募書類▼市販履歴書(写真貼付)▼資格証明書の写し▼小論文(テーマ「私の考える子育て家庭への接遇について」、6000字程度・様式自由)

募集人数1人 他▼年末年始(12月29日～1月3日)は勤務日に含まれません▼有給休暇(任用開始から6カ月以降)、健康保険・厚生年金・雇用保険

その他市規則に基づく各種休暇あり▼交通費相当額と期末手当の支給は、別途市の規定による

問2月13日(火)までに(閉庁日時を除く)、応募書類を直接子育て支援課子ども政策担当(市役所2階)へ持参を。書類選考後、面接の上決定。応募書類は返却しません

問同担当 ☎042・470・7740 小・中学校給食職員(会計年度任用職員)

任用期間4月1日～7年3月31日(7年4月1日以降は再度任用の場合あり) 勤務場所市立小・中学校など 募集職種①調理補助(代替)(小学校)②調理補助(補助)(小学校)③配膳員(小学校、中学校)④給食事務(小学校、中学校)⑤一般事務⑥栄養士

体験型農園利用者募集

問産業政策課農政係 ☎042・470・7743

体験型農園は、野菜作りのプロである農園主から、土づくりから収穫までの一連の農作業を教してもらいながら栽培することができる農業カルチャースクールです。

自ら栽培する喜びはもちろん、新鮮な野菜はおいしさも格別です。種、肥料、農具など野菜づくりに必要なものは農園主が用意しますので、初心者の方もぜひお申し込みください。

募集農園下表の通り

利用期間 4月～7年2月末

応募資格▼継続して農作業ができ、農園での講習会などに参加できる方▼メールで連絡が取り合える方

申込期間 2月5日(月)～19日(月)(必着)

申込方法 申込書(市庁または産業政策課窓口(市役所6階)で配布)に必要事項を記入の上、郵送(〒203-8555、市役所産業政策課農政係宛て)、または閉庁日時を除く期間中に同係へ持参を。応募多数の場合は抽選の上、決定します



表 募集農園

Table with 5 columns: 農園名, 所在地, 耕作料(年間・税込), 募集区画数, 区画面積

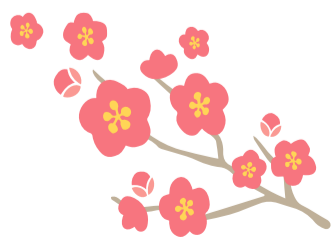


資格証や免許状の写し 申2月16日(金)までに(必着)、応募書類を 郵送(〒203-8555、市役所学務課宛て)、または同課窓口(市役所6階)へ持参を。書類選考後、面接の上決定。応募書類は返却しません

問同課保健給食係 ☎042・470・7779 消費生活相談員(会計年度任用職員) 任用期間4月1日～7年3月31日(7年4月1日以降は再度任用の場合あり)

勤務時間月曜～金曜日(祝日・年末年始を除く)のうち週2日(シフト制)、午前9時半～午後4時半(その他研修・会議の出席・出前講座などにより土日出勤の場合あり) 勤務内容消費生活に係る相談対応など

募集人数若干名 応募資格消費生活相談員・消費生活専門相談員・消費生活アドバイザー・消費生活コンサルタントのいずれかを有している方で、パソコン入力ができる方 応募書類市販履歴書(写真貼付)、資格証明書の写し、志望動機を原稿用紙で800字以内にとめた小論文(他有給休暇(任用開始から6カ月以降)、その他勤務日数により市の規則に基づく各種休暇あり) 問2月22日(木)までに応募書類を直接生活文化課市民協



(8面へ続く)

(7面から続く)

児童介助員 (会計年度任用職員)

任用期間 4月1日～7年3月31日

勤務場所

立小・中学校

勤務時間 1日6時間30分以内、週3日～5日勤務

報酬

時給1271円(別途通勤手当相当額)

応募書類

市販履歴書(写真貼付)各種資格証や免許状の写し

申込

申込書類を郵送(〒203-8555)



官公署など

柳泉園組合パブリック

コメント募集

「柳泉園組合厚生施設使用料適正化検討委員会報告書(素案)」について、広く

皆さんからのご意見を募集

しす。募集期間1月29日(月)～2月13日(火)(必着)

閲覧場所 中央図書館、柳泉園組合情報公開コーナー

※ご意見の提出方法など、詳細は同組合HPをご覧ください

同組合施設管理課管理係 ☎042・470・1549

都営住宅入居者募集

種類・対象 ①ポイント方式(家族向けのみのみ)②ひとり親世帯向け、高齢者世帯向け

③抽せん方式 ④単身者向け、車いす使用者向け(単身、世帯向け)

※①・②それぞれに申し込み資格がありますので、詳細は募集案内をご確認ください

案内配布場所・期間 土曜・日曜日を除く2月1日(木)～9日(金)

※2月3日(土)・4日(日)いづれも午前9時～午後5時

東京都庁第一本庁舎1階

で配布します。

申 2月16日(金)までに①が同

②が渋谷郵便局に(必着)、募集案内に同封の申込用紙

同公社募集センター ☎03・3498・8894

2月1日(木)～16日(金)は ☎0570・010・810

地域福祉のパートナーとなるボランティア・非営利団体募集

市社会福祉協議会では、補助金・助成金を活用して「安心と心ゆたかな」

のふくしをまっくりに向けた地域福祉のパートナー

1日(木)から同協議会事務局中央町地区センター

※6年度募集要項の配布2月1日(木)から同協議会事務局

活用可能な補助金など①令和6年度上期歳末たすけあ

非営利団体募集



都営住宅入居者募集サイト 都住宅供給公社HP

体を対象に10万円まで補助

②支え合いの地区づくり助成金

③個別相談会 2月5日(月)～29日(木)の平日

④実績報告会 2月9日(金)午後2時～3時半

同協議会へ電話または同協議会HPで

同協議会地域福祉担当 ☎042・475・0739

同協議会HP

にせ税理士・にせ税理士法人に注意

税理士は税理士証票を携帯し、税理士バッジを着用

同協会 ☎03・3356・4461

同協会HP

選ばれた11人の檢察審査員で構成され、一般の国民を代表して不起訴処分

の不正について審査にあたります。特に法律の専門知識は必要なく、国民の常識からみて妥当かどうかを判断

します。檢察審査員候補者に選ばれたら、最終的には、檢察審査会事務局が

裁判所HP

同協会HP

同協会HP

同協会HP

同協会HP

市民伝言板

会員募集

- 大正琴(和会) 毎月2回。月曜・木曜 日午前10時～午後4時
- ユニカール東久留米 毎週水曜 日午前9時～正午
- 寿囲碁クラブ 毎月4回。水曜 日午後1時～5時
- 謡曲(観世流謡曲同好会 春秋会) 毎月2回。第2・第4金曜 日午後1時半～4時
- 剣道(雅心剣友会) 毎週土曜 日午後5時～7時

- 第五小学校 入会金900円、会費月1,000円
- 空手教室(公式ルール派) 毎月週月曜日が神宝小学校、火曜日が小山小学校
- 富岡カラオケ教室 毎月2回。第2・第4月曜 日午前9時半～11時半
- 歌謡サークル(東久留米歌友会) 毎月2回。水曜 日午後1時～4時
- シニアクラブ(メダカの会) 毎月4回。午前9時～午後4時

- オケ・カントリーダンス・輪踊り。見学OKです
- 料理(あしたの食卓) 毎月2回。第1・第3水曜 日午前9時半～午後1時半
- ノルディックウォークを楽しむ会 毎週水曜 日午前9時45分～11時半
- カントリーダンス(前沢ときわ会) 毎月4回。木曜 日午前9時40分～正午
- アニメキャラクラブ 毎月1回。第1土曜 日午後2時～4時

- 他子供達にオリジナルのキャラクターを描いてもらい楽しい会にする
- 日曜健康麻雀教室 毎週日曜 日午後1時～4時
- すばる手織もの展(社会福祉法人リブリーすばる) 2月4日(日)午後1時～5時



文化

「市民ギャラリー」小・中学校の作品展

東久留米駅構内の「市民ギャラリー」に市内の小・中学校の作品を展示します。

2月7日(水)～28日(水)場東久留米駅構内「市民ギャラリー」内市内小・中学校1点ずつ、絵画・手芸・彫刻などを展示。市文化協会事務局 ☎042・477・4700 または、生涯学習課生涯学習係 ☎042・470・7784



同協会 ☎

第16回みんなのクラシックコンサート

未来へはばたく若き演奏家たちの演奏と、長年地域の文化を担ってきた市演奏家協会による演奏をお届けします。

3月2日(土)午後2時開演(1時半開場)場生涯学習センターホール内 出演者=第一部が新人演奏家、第二部が市演奏家協会 ☎先着500人 ☎入場無料(要整理券) ☎0歳から入場可 ☎2月2日(金)午前9時から電話または同センター(第4月曜日を除く午前9時～午後9時)で ☎同センター ☎042・473・7811

東部演芸館「朗読会 空の村号」

3.11東日本大震災から13年目。篠

原久美子作「空の村号」(第48回斎田喬戯曲賞受賞)を「演劇ひろば」のスタッフと一般応募の市民による朗読劇を行い、「その日」を振り返ります。

3月10日(日)午後1時半開演(1時開場)場東部地域センター講習室 ☎先着70人 ☎眞喜志康壯氏(演劇ひろば代表) ☎2月2日(金)午前9時から電話または同センターで ☎同センター ☎042・470・8020

スポーツ

ニュースポーツデー(スポーツ推進委員運営)

障がいのある方もない方もだれでも気軽に楽しめるニュースポーツが盛りだくさん。2月18日(日)開催の「市民つなひき大会」の講習・練習(チームでも個人でも参加可)もできます。

2月10日(土)午前10時～午後4時(入退場自由。都合のよい時間にどうぞ)場スポーツセンター第1体育室内 ☎つなひき、ボッチャ、モルック、ミニテニス、ラージボール卓球、ユニカール、ソフトバレーボール、スカットボール、ネオテニス、輪投げ、リングキャッチ他 ☎100円(未就学児無料) ☎室内履き(運動靴) ☎1人でも参加可。運動ができる服装で ☎当日会場 ☎生涯学習課 ☎042・470・7784



市 ☎

硬式テニス初中級者対象講習会 市テニス連盟主催

硬式テニスの初級者・中級者向けの講習会(初心者でも可能です)。

2月25日、3月10日・17日・24日(予備日3月31日)いずれも日曜日午前9時～11時場小山テニスコート ☎市内在住・在勤・在テニス連盟傘下サークル・在テニススクールの方 ☎2,000円(当日集金) ☎硬式テニスラケット、テニスシューズ(運動靴)、タオル、飲み物 ☎2月15日(木)までに(消印有効)、往復はがきに住所・氏名・電話番号・学校名(スクール名)・サークル名・年齢(学年)、初・中級の別を記入の上、〒203-0042、八幡町1-9-28、D-1201、小野寄清美宛て郵送を。連盟役員への直接申し込みも可能 ☎同連盟・小野寄 ☎042・478・5881(午後6時～9時)



同連盟 ☎

名残雪スキー

今シーズンの滑り納めとして春スキーをしませんか。レベル別に班を作り楽しく滑ります。

3月8日(金)午後8時市役所前集合(8時15分出発)～10日(日)午後7時市役所前帰着予定場尾瀬岩鞍スキー場ホテルみさわ ☎0278・58・7241 ☎初・中・上級者 ☎先着25人 ☎一般

29,000円(会員27,000円)小・中学生は2,000円引き、小学生は保護者同伴 ☎リフト料金は個人負担です ☎2月14日(水)までに、電話で市スキー連盟事務局・榎本へ ☎榎本 ☎042・474・9197、携帯 ☎090・6028・5110

暮らし

ジェンダー平等連続講座vol.2 こども思春期☆おとな更年期

こどもも大人も幸せな人生を歩む秘訣のひとつが、「性」を正しく知ることです。「性」と「生」について知って、学び直し、お子さんの思春期、ご自身・パートナーの更年期に備えましょう。

2月17日(土)午後2時～4時場市役所7階704会議室 ☎子育て中の方(ご夫婦、パートナーとの参加歓迎)、関心のある方 ☎先着30人(要申込) ☎村瀬幸浩氏(元一橋大学講師、「おうち性教育はじめます」[50歳からの性教育]著者) ☎2歳から未就学児の保育あり(先着5人)。電話でお問い合わせ下さい ☎2月1日(木)午前9時から、申し込みフォーム、男女平等推進センター宛て ☎(fifty2@city.higashikurume.lg.jp)、また ☎申し込みフォームは電話 ☎042・472・0061)で申し込みを ☎同センター



申し込みフォーム

第51回暮らしフェスタくるめ(東久留米市消費生活展)

「私たちの安心な暮らしと未来へ～東久留米からはじめよう～」

暮らしフェスタくるめは、消費者意識を高め、消費生活の向上を図るために、実行委員会と市の共催で毎年開催しています。

今年は市内で活動する消費者団体や市民団体等のパネルを展示するほか、講演や親子で楽しめるイベントなどを企画しています。ぜひご来場ください。

2日間共通のイベント

市役所1階屋内ひろば

参加団体パネル展示&クイズラリー

展示を見ながらクイズラリーに参加し、アンケートに回答頂いた方に粗品を贈呈(なくなり次第終了)。

展示団体の紹介(順不同) ▼カモン会 ▼東久留米にほんごクラス ▼株式会社セイウン ▼西都保健生活協同組合 ▼生活協同組合パルシステム東京清瀬委員会 ▼東久留米市まちづくり[生協のわ] ▼東久留米小山茶園サポーターズクラブ ▼東京都計量検定所 ▼東久留米市消費者センター

0円均一

参加団体が出品したリサイクル品を持ち帰れます。来場者からの出品受け付けはできません。

開催期間中 ☎当日会場で

おもちゃの広場

～遊ぼう!東京おもちゃ美術館がやってくる!～

開催期間中 ☎当日会場で

消費生活相談コーナー

～契約のことでお困りのことはないですか?～

開催期間中 ☎当日会場で

ハンドトリートメント

～ホッと一息リラックスタイム～

2月17日(土)午後2時～4時、18日(日)午後1時～3時 ☎無料 ☎各日先着6人 ☎電話申し込み

1日のみのイベント

市役所1階ステージ

フォルクローレ～アンデスの音楽をみんなで楽しみましょう～

出演者:東京都認定ヘブナーアーティスト「アンデス伝承音楽演奏グループWinay」

2月17日(土)午後2時～2時45分 ☎当日会場で

市民プラザホール

脳トレ～みんな元気に!レッツ脳トレ!～

2月17日(土)午後1時15分～1時45分

☎猿渡健康運動指導士 ☎タオルと飲み物 ☎先着50人 ☎電話申し込み

つるし雛づくり～自分だけのつるし雛をつくろう～

2月17日(土)午後2時～4時 ☎500円(材料費込) ☎先着20人 ☎電話申し込み

記念講演「子どもに気をつけたい食品添加物」～子どものよりよい成長を願って～

2月18日(日)午前10時～正午 ☎原英二氏(日本消費者連盟運営委員) ☎無料

先着50人 ☎電話申し込み

子どもコンシューマー講座「プラスチックとそのリサイクル」

2月18日(日)午後1時～3時

☎一般社団法人プラスチック循環利用協会、富田齊氏、大和田敦史氏 ☎無料

☎小学生と保護者 ☎先着15組30人 ☎電話申し込み

市民プラザ会議室

おもちゃ病院

受付=2月17日(土)午後1時半～4時、返却=2月18日(日)午後1時～3時

先着20人 ☎おもちゃは一人1点まで。両日、直接会場に来られる方のみ

☎無料(部品代は実費)

☎ボランティア活動の一環のため、必ず直るものではありません ☎当日会場で

開催日時 2月17日(土)午後1時～4時、18日(日)午前10時～午後3時
開催場所 市民プラザ(市役所1階)
☎申し込みが必要なイベントについては、2月5日(月)午前10時から電話で生活文化課市民協働係 ☎042・470・7738)へ ☎同係

児童の居場所づくり事業

市では、公共施設などを活用して地域の子ども達に健全な遊びを提供する「児童の居場所づくり事業」を実施しています。

■野火止地区センター(屋内)

日 2月5日(月)午後1時半～4時半 場 第一・第二会議室 内 親子の遊び場～スイーツカード作り～ 対 乳幼児～小学生

■本村小学校(屋内)

日 2月13日(火)午後4時～5時半 場 体育館 内 楽しい運動遊び～なわとび遊び～ 対 小学生

■小山台遺跡公園(屋外)

日 2月17日(土)午前10時～正午 内 キャンプごっこ 対 乳幼児～小学生 《共通事項》

網 タオル、飲み物、屋内は上履き、屋外は帽子 注 徒歩か自転車での来場を。食べ物原則持ち込み禁止。乳幼児は保護者同伴。動きやすい服装で参加を。内容を変更する場合あり 他 プログラムの他にも、年齢に合わせた簡単にできる工作や遊びを用意しています 申 当日会場で 内 児童青少年課 児童青少年係 042・470・7735

妊婦さん&ママのための～こころとからだのセルフケアレッスン～

2月のテーマは「冷えた体をほぐす簡単ストレッチ」。疑問やお悩みもみんなシェアしましょう。

日 2月26日(月)午前10時～11時半 場 南

部地域センター2階和室1・2 対 妊婦または子育て中のお母さん 注 先着18人(親子参加は9組まで) 師 篠宮晃子氏(助産師・アロマアドバイザー)・飯岡祐子氏(ベビーマッサージ講師) 費 500円 申 2月2日(金)午前9時から電話または直接同センターで 問 同センター 042・451・2021

放課後講座「ひなまつり飾りづくり」

生涯学習センターでは月1回、小・中学生を対象に放課後講座を開講しています。

日 2月28日(水)午後4時～5時 場 生涯学習センター創作室 対 小・中学生 定 先着12人 師 同センタースタッフ 持 筆記用具 申 2月1日(木)午前9時から電話(042・473・7811)または同センター(第4月曜日を除く午前9時～午後9時)へ 問 同センター

市民自主企画講座 「第31回小中学生英語暗誦スピーチ大会」参加者募集

小学5・6年生、中学生の皆さん、あなたの思いや意見を英語での暗誦やスピーチで伝えてみませんか。

日 3月10日(日)午後1時半～4時半 場 西部地域センター多目的ホール 内 英語暗誦・スピーチの発表、審査、授賞式 対 小学5年生～中学3年生 注 先着40人 他 ▼企画運営=東久留米英語会連盟 ▼主催=市教育委員会 ▼主管=市文化協会 ▼審査員=ポール・マッカーラー氏(英語塾講師)、メアリ

ー・ジュン氏(英語塾講師) 申 2月1日(木)～23日(金・祝)に、同連盟・川口へ電話または 内 (ctakami@poem.ocn.ne.jp)に氏名・学校名・学年を記載の上、送信を 問 同連盟・川口 090・3902・0432 申し込み 内



「子どもと大人の体験塾」開催します!

日 下表のとおり 場 生涯学習センター他 対 小学生と18歳以上の方(市内在住・在学・在勤)。親子体験講座もあります 費 講座により有料(材料費など) 他 市文化協会主催。詳細(講座番号など)は同協会 内 などをご覧ください 申 2月15日(木)までに(必着)、同協会 内 またははがきで申し込みを。はがきの場合は、講座番号と講座名(1枚で複数講座申し込み可)・希望日時・受講者氏名(フリガナ)・年齢(小学生の場合は学校名と学年)・連絡先住所・電話番号を記入の上、〒203-0054、中央町2-6-23、市文化協会体験塾係宛て郵送を(応募多数の場合は抽選) 問 同協会 042・477・4700(第4月曜日を除く、月曜～金曜日午前9時～午後5時) 同協会 内



表 体験塾講座一覧

Table with 3 columns: 開催日, 午前, 午後. Rows include dates like 3月13日(水), 16日(土), 17日(日), 23日(土), 24日(日) and activities like タップダンス, 茶道・書道, フラダンス, etc.

・※印は生涯学習センター以外の会場です。・(子)は小学生のみ、(大)は18歳以上の方のみ、無印は小学生も大人も対象です。

多摩六都科学館 Tamarokuto Science Center

◎市民感謝デー(東久留米市・東村山市)

多摩六都科学館は3月で開館30周年。日頃の感謝を込めて皆さんをお迎えます。

日 2月18日(日)午前9時半～午後5時 場 多摩六都科学館(西東京市芝久保町5-10-64)

[東久留米市、東村山市に在住・在学・在勤の方限定]

費 入館料無料(在住・在学・在勤であることが証明できるものの提示が必要) ※プラネタリウムまたは大型映像観覧料は有料。1回=520円(4歳～高校生=210円) 申 2月18日(日)午後3時50分開始のプラネタリウム生解説は予約が可能。2月14日(水)正午～17日(土)正午に同館 内 で先着順に受付(定員234人)

【どなたでも】

1日限定で東久留米駅西口～多摩六都科学館間の無料シャトルバスを運行します。 問 同館 042・469・6100



同館 内

Table with 2 columns: 東久留米駅西口発 多摩六都科学館行, 多摩六都科学館発 東久留米駅西口行. Rows show times from 8:45 to 5:10.

◎みんなのプラネタリウム

「やさしい日本語でプラネタリウムを楽しもう」

日本語を学習中の方や、幅広い年代の方にもお楽しみいただけます。 ※当日の星空や見頃の天体を紹介します。ゆっくり、はっきり、聞き取りやすい言葉で話し、難しい言葉は使いません。

日 3月24日(日)午後5時半～6時半 場 多摩六都科学館 内 どなたでも。小学生以下は保護者と参加してください 定 234人 費 観覧券付入館券1,040円(4歳～高校生420円) 申 3月11日(月)までに同館 内 または郵送にて申し込みしてください。郵送の場合、はがきにイベント名・開催日・氏名(フリガナ)・年齢・郵便番号・住所・電話番号を記入の上、多摩六都科学館宛てに郵送を。応募多数の場合は抽選し、当選者のみに参加券を送付します 問 同館 042・469・6100



◎第3次基本計画(素案)に関するご意見を募集します

多摩六都科学館組合では、6年度から15年度までの10年間に同館が取り組む施策の方向性を示す新たな中長期計画(第3次基本計画)の策定を進めています。このたび、同計画の素案を取りまとめましたので、ご意見をお寄せください。同計画の素案は、同組合 内、市役所1階市政情報コーナーなどでご覧いただけます。

募集期間 2月1日(木)～22日(木)

提出方法 期間中に(必着)、意見募集用記入用紙(同組合 内 からダウンロード、または素案閲覧場所で配布)に記入の上、郵送(〒188-0014、東京都西東京市芝久保町5-10-64、多摩六都科学館組合事務局管理課宛て)、FAX(042・469・6982)、または 内 (kanri@tamarokuto-sc.or.jp)で提出を 問 同組合事務局管理課 042・469・6982



同組合 内

(12面から続く)

ぱくぱく幼児食

2～3歳児の幼児食についてお伝えします。

2月21日(水)午後1時15分～2時45分 場わくわく健康プラザ内幼児食の紹介、試食、簡単な調理体験、親子遊びなど 2～3歳児と保護者 定着8組 師管理栄養士 時申し込み時にご確認ください 2月1日(木)から市 印の申し込みフォーム または子育て応援アプリ「くるめっこナビ」健康課予約システムで 同課保健サービス係 ☎042・477・0022



健康づくり推進員第Ⅳ期活動報告会

スタンプラリー形式で、「見る」「学ぶ」「体験」しながら、健康づくり推進員の活動をご紹介します。

2月27日(火)午後1時～4時 場市役所1階市民プラザ・屋内広場 ①パネル展示 ②健康運動指導士によるロコトレ・ロコチェック体験 ③ペジチェック測定(推定野菜摂取量)・血管老化度測定体験など。詳細は市 印で。会場では、健康づくり推進員が展示内容の説明や案内を行います

他アンケート記入者には素敵なプレゼントをお渡しします 同健康課保健サービス係 ☎042・477・0022



健康づくり推進員募集

健康づくりの知識を深め、周りの方々へ広げる活動をする「健康づくり推進員」を募集します。活動はご自身の健康にも繋がります。詳しい活動内容については2月27日(火)午後1時～4時に開催する「健康づくり推進員活動報告会(活動の様子のパネル展示など)」でもご紹介します。

期間 6年4月～8年3月の2年間で月1～2回程度の活動 市内在住の方 他報酬はありません 申 3月1日(金)までに「あなたにとっての健康づくりとは」について80字程度にまとめ、はがきに住所・氏名・年齢・職業・電話番号を記入の上、郵送(〒203-0033、滝山4-3-14、わくわく健康プラザ内健康課保健サービス係宛て)、☎(kenko@city.higashikurume.lg.jp)、FAX(042・477・0033)で送信を 同係 ☎042・477・0022



5年度認知症講演会

「正しく知ろう!認知症」～地域で認知症の人と共に生きる～

認知症を正しく知るために、もの忘れとの違いや早期発見・予防の重要性について、また、地域社会で認知症の方が暮らすための知識や話題の認知症新薬についても認知症の専門医よりお話しいただきます。

2月3日(金)午後2時～4時(1時半受付開始) 場市役所1階市民プラザホール 市内在住・在勤の方 定着80人(事前予約制) 師富田泰彦医師

6. 2. 1

(認知症疾患医療センター・杏林大学医学部医学教育学臨床教授) 師筆 記用具 手話通訳あり 申 2月1日(木) 午前9時から申し込みフォーム、または電話で介護福祉課地域ケア係 (☎042・470・7777(内線2501～2503))へ。また、手話通訳が必要な方は住所・氏名・生年月日・FAX番号を記入の上、FAX(042・470・7808)で同係へ 同係



申し込みフォーム

イベント・講座

児童館

子どもセンターあおぞら

前沢4-25-8 ☎042・471・7071

おんがくの日

2月4日(日)午後2時半～3時半 内ハンドベルで音楽とふれ合おう 小学生 師春田直枝氏 申 当日会場で

幼児のつどい

2月8日(木)が「ゆきあそび」、15日(木)が「サーキットで元気」、いずれも午前10時半～11時半 1～4歳児と保護者 申 当日会場で

ジャンジャンタイム

2月12日(月・休)午後2時半～3時半 内集団ゲーム 小学生 室内履き 他動きやすい服装で 申 当日会場で

ベビーヨガ

2月16日(金)午前10時～10時半が2～6カ月児、午前10時50分～11時20分が7～12カ月児 各回8組 師崎田千佳子氏 師バスタオル、飲み物 注 予防接種後、72時間以内の乳児はご遠慮ください 他動きやすい服装で 申 2月5日(月)午前10時から電話または来館で

中央児童館

中央町1-10-11 ☎042・476・2161

おはなし会

2月6日(火)・13日(火)いずれも午後3時50分から 内絵本の読み聞かせや素話など 小学生 他協力はおはなしくぬぎ、中央図書館 申 当日会場で

リバーシ大会

2月7日(水)午後3時から 小学生 申 当日会場で

幼児のつどい

2月8日(木)が「音を楽しもう!」、15日(木)が「親子体操と2月お誕生日会」、いずれも午前10時半～11時15分 1～4歳児と保護者 申 当日会場で

スポーツで元気

2月9日(金)①午前10時半～11時がハイハイまでのお子さん②午前11時15分～11時45分が歩き始めのお子さん③午後2時半～3時が年少年代から④午後3時10分～3時40分、3時50分～4時20分が小学生以上 定 ②のみ12組 他動きやすい服装で 申 ①・③・④は当日会場で。②は2月2日(金)午後1時半から電話または来館で

バックギャモンの日

2月10日(土)午後2時から 内大昔に生まれたボードゲームを講師に教わりながら楽しもう 小学生以上 師日本バックギャモン協会 申 当日会場で

けやき児童館

大門町2-10-5 ☎042・474・6653

幼児のつどい

2月8日(木)が「チョコレート屋さんごっこ」、15日(木)が「冬の運動あそび」、いずれも午前10時半～11時半 1～4歳児と保護者 申 当日会場で

おはなしの日

2月13日(火)午前11時～11時25分 内絵本の読み聞かせや手遊びなど 乳幼児と保護者 師みくりおはなしの会 申 当日会場で

赤ちゃん広場

2月14日(水)午前10時半～11時半 内助産師さんによる体重測定と育児相談 0歳児と保護者 師ひがしぐるめ助産師会 申 当日会場で

おはなし会

2月14日(水)午後3時～3時半 内絵本の読み聞かせなど 小学生 師東部図書館 申 当日会場で

子どもセンターひばり

ひばりが丘 8-11 ☎042・464・9300

防災教育の日

2月4日(日)午後3時半から 内地震・火災を想定した訓練 利用者全員 申 当日会場で

幼児のつどい

2月8日(木)が「運動あそび」、15日(木)が「観劇会(びっくり箱による着ぐるみ劇)」、いずれも午前10時半～11時10分 1～4歳児と保護者 申 当日会場で

親子でふれあいリトミック

2月20日(火)午前10時半～11時が首が据わった乳児と保護者、午前11時15分～11時45分が歩き始めている未就園児と保護者 内音に合わせて心と体を動かそう 定 各15組 師千葉理恵子氏 師飲み物、汗拭きタオル 他動きやすい服装で 申 2月13日(火)午前10時から電話で



多摩六都フェア ぴゅあ あーと展

多摩北部都市広域行政圏協議会(小平市、東村山市、清瀬市、東久留米市、西東京市)では、市域を越えた文化事業として「多摩六都フェア」を展開しています。その一環として開催する「ぴゅあ あーと展」では、圏域5市に在住・在勤・在学の障害のある皆さんから応募のあった作品(絵画、工作、陶芸など)の中から、専門家によって選考された作品を展示するとともに、作品とその制作者を開催初日のオープニングセレモニーでご紹介します。

日時 2月14日(水)午後5時～7時(オープニングセレモニー)、15日(木)午前10時～午後6時、16日(金)午前10時～午後5時

会場 市役所1階市民プラザホール・屋内ひろば

入場料 無料

企画調整課 ☎042・470・7702



同協議会 シンボルマーク



市 印

子育て

子ども家庭支援センター(滝山)

わくわく健康プラザ2階 ☎042・471・0910

本村小なかよし広場

2月2日(金)午前10時～11時半 場本村小相談室内 お子さんと遊びながら育児の情報交換 内乳幼児と保護者 注 徒歩か自転車由来場を 申 当日会場で

わくわく赤ちゃん広場

2月14日(水)が「ねんねの会」0～6カ月児と保護者、28日(水)が「はいはいの会」7～12カ月児と保護者、いずれも午前10時～11時半 内親子の触れ合い遊び、体重測定、情報交換 定 各回10組 師ねんねの会は助産師、はいはいの会は栄養士 師バスタオル 他きょうだいの保育あり(先着各3人) 申 2月7日(水)午前10時から電話または同センターで

わくわくおはなし広場

2月26日(月)午前11時～11時20分 内乳幼児向けの絵本の読み聞かせ、ペープサート・手遊びや親子の触れ合い遊び 注 0歳～未就学児と保護者 定 10組 申 2月13日(火)午前10時から電話または同センターで

地域子ども家庭支援センター上の原

上の原1-2-44 ☎042・420・9011

小山小なかよし広場

2月8日(休)午前10時～11時半 場小山小学校視聴覚室内 お子さんと遊びながら育児の情報交換 内乳幼児と保護者 師スリッパ 注 徒歩か自転車由来場を 申 当日会場で

おはなし広場

2月19日(月)午前11時～11時半 内ボランティアによる読み聞かせや手遊びなど 注 1歳以上の乳幼児と保護者 定 10組 申 2月13日(火)午前10時から電話または同センター上の原で

ちびっこ育児 おしゃべり広場

2月27日(火)午前10時～11時半 内1・2歳児の遊び・生活・しつけなど子育ての悩みをテーマに話し合い。一人で悩まず、一緒に考えましょう 注 1～2歳児の保護者 定 8人 他お子さんの保育あり(要予約) 申 2月14日(水)午前10時から電話または同センター上の原で



昨年の様子



東久留米市プロモーション動画

市公式ツイッター



市公式動画チャンネル



市公式フェイスブック



行政情報アプリ マチイロ



↓ 市政へのご要望・ご意見はこちらへ

- ◎ご意見箱設置場所
市役所1階屋内ひろば、上の原・ひばりが丘・滝山の各連絡所
◎エコーテレホン・エコーファクス
☎・FAX042・472・1131(夜間・休日のみ)
◎ホームページ(https://www.city.higashikurume.lg.jp)のご意見箱

人口と世帯(令和6年1月1日現在) 人口116,512人(うち外国人2,623人) / 前月比71減 男56,487人 / 前月比31減 女60,025人 / 前月比40減 世帯数56,510 / 前月比2増

けんこうとイベント・講座は9面まで続きます

けんこう

子ども相談

日 2月6日(火)午前9時半～午後3時
場 わくわく健康プラザ相談室2
お子さんの成長や発達、ことば、話し方、育児疲れなどの相談を心理相談員がお受けします

すくすく子育て相談

日 2月9日(金)午前9時半～午後2時
場 わくわく健康プラザ
育児の相談、身体測定、乳幼児と保護者

第93回市民のための医療講座

市民の皆さんに役立つ! お薬の基本的な知識を学ぶ講座です。
日 2月10日(土)午後2時～4時
場 市役所7階701会議室

第1弾 女性のための健康講座 ～こことからだのセルフケアヨガ～

30代後半頃から更年期障害に似た症状(プレ更年期)に悩んでいる方が増えています。女性ホルモンとからだの変化について学び、ヨガを通して今の自分のこことからだに向き

合う時間を過ごしませんか。
日 2月14日(水)午前10時～正午
場 わくわく健康プラザ講堂
保健師による講話と運動指導士によるヨガ。
定員 20人程度
費用 無料
持ち物 タオル、飲み物、筆記用具
注 動きやすい服装でお越しください

はじめてのはみがき “歯っぴーベイビー”

日 2月20日(火)
① 1歳児クラス = 午前10時～11時
② 0歳児クラス = 午後1時～2時半
場 わくわく健康プラザ講堂
歯の手入れ方法、むし歯予防、親子遊びなど

BCG予防接種

日 2月21日(水)
5年9月生まれの乳児(生後6カ月以上1歳になる誕生日の前日までの未接種の乳児も可)
母子健康手帳、予診票
日程の都合がつかない方は、次回3月5日(火)でも接種可

市の広報物などの広告を募集します

募集する掲載広告の基準、募集内容などについては、市HPも併せてご確認ください(申込受付後に審査があります)。

◎家庭廃棄物指定収集袋の外袋

市の家庭廃棄物指定収集袋の外袋に掲載する広告を募集します。店舗や企業などからのご応募をお待ちしています。
規格・枚数・掲載料 1色刷りで、種類別の外袋の表面下部に1枠(6年度の掲載料・申し込み方法などについては、近日中に市HPで公開します)
広告掲載袋の販売期間 6年9月～7年8月(予定)
申込 窓口 042・473・2117へ



表 広告掲載の規格など

Table with 4 columns: 種類, 広告文字色, 広告サイズ, 令和5年度広告料(参考). Rows include various sizes of incineration bags and their respective costs.

◎広報ひがしくるめ

市内全戸(約5万4,500部)配布の市広報紙「広報ひがしくるめ」に掲載する広告を募集します。
規格・枚数・掲載料 縦98mm、横56mm以内。カラー刷り
▼ 1号1枠当たり4万円
広告掲載日 6年4月15日～7年4月1日の間の各月1日・15日(1月は7日)に発行する市広報紙
日 2月1日(水)午前8時半から(厳守)、先着順で受け付けます。所定の申込書(市HPから取得できます)に記入し、広告デザイン(データ)を必ず添付の上、秘書広報課宛て(hishokoho@city.higashikurume.lg.jp)でお申し込みください

休日・準夜間診療

保険証をご持参ください(保険証がないと自費診療になります)

休日診療(日曜日と祝日の午前9時～正午および午後1時～4時半)
※混雑状況により受付時間が変更になる場合があります。

内科・小児科

※薬の処方最低限の日数です。受診時は必ず事前に電話でご連絡ください。
2月4日・11日・12日 = 休日内科診療所
(滝山4-3-14(わくわく健康プラザ内)、☎042・473・3663)

歯科

2月4日・11日・12日 = 休日歯科診療所
(滝山4-3-14(わくわく健康プラザ内)、☎042・474・5152)

休日準夜間診療医療機関(診療科目・時間などは当日事前にご確認ください)

2月4日・12日 = 滝山病院(滝山4-1-18、☎042・473・3311)
2月11日 = 前田病院(中央町5-13-34、☎042・473・2133)

平日準夜間小児初期救急診療

月曜・水曜・木曜・金曜日(午後7時半～10時20分)
= 佐々総合病院(西東京市田無町4-24-15、☎042・461・1535)
月曜～金曜日(午後7時半～10時半)
= 多摩北部医療センター(東村山市青葉町1-7-1、☎042・396・3811)

広告欄 内容については広告主にお問い合わせください

