

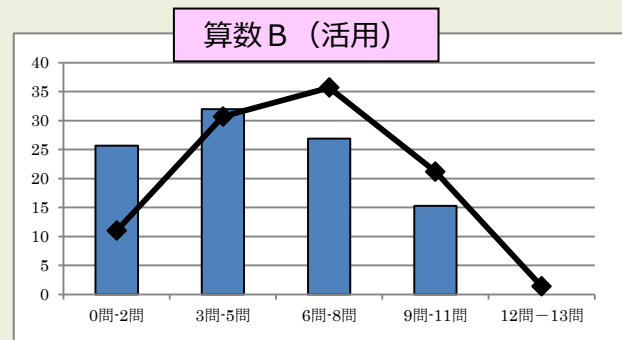
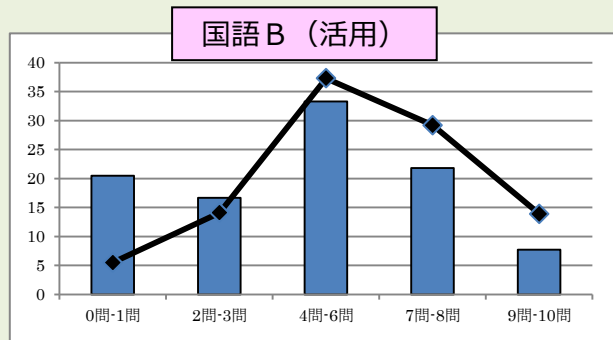
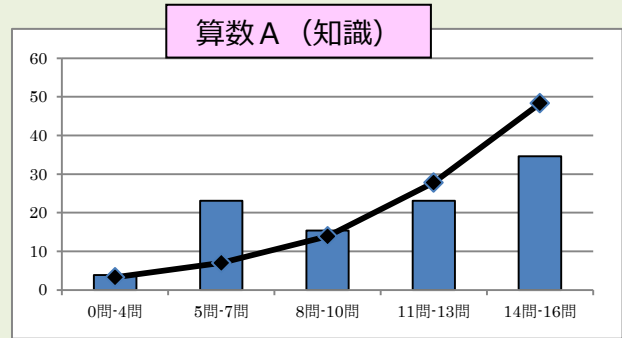
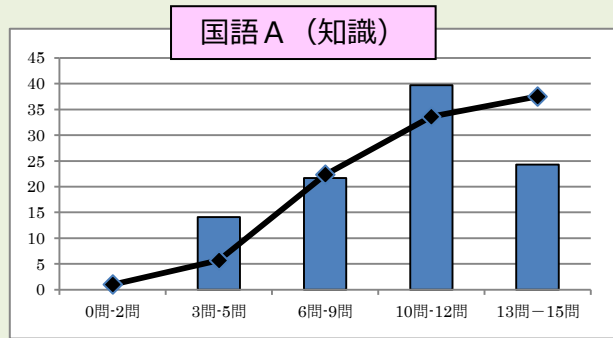
平成 28 年度 全国学力・学習状況調査及び市学力調査の結果について【小学校】

東久留米市立第一小学校

学力の定着状況について 平成28年度全国学力・学習状況調査（平成28年4月第6学年を対象に実施）の結果より

◆正答数分布

- ※ 縦軸：児童数の割合（%） 横軸：正答数（問）
- ※ 棒グラフ：第一小学校 折れ線グラフ：全国



◆平均正答率（全国）未満の児童の割合（%）

教科	第一小	全国
国語 A (知識)	51.3	38.3
国語 B (活用)	59.0	42.4

教科	第一小	全国
算数 A (知識)	56.4	40.3
算数 B (活用)	71.8	53.6

学力の伸びについて 平成 28 年度市学力調査（平成 28 年 4 月 中学校第 1 学年を対象に実施）の結果より

平成 26 年度小学 5 年生と平成 28 年度中学 1 年生（第一小卒業の同一生徒）の本市の平均点を、それぞれ全国平均を 100 とした指数に換算し、伸び率を比較

【第一小学校の伸び率】

国語	1.5 ポイント上昇
算数	0.4 ポイント上昇

《参考》【東久留米市の全小学校の伸び率】

国語	1.4 ポイント下降
算数	1.1 ポイント上昇

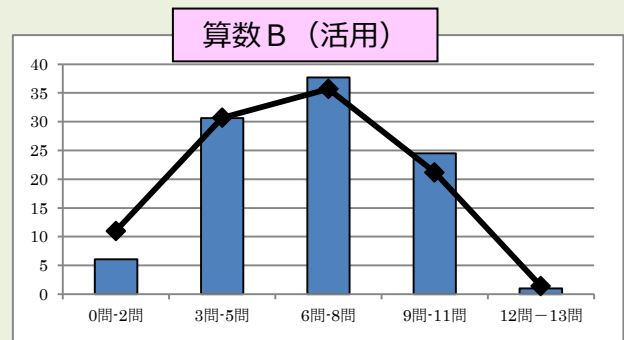
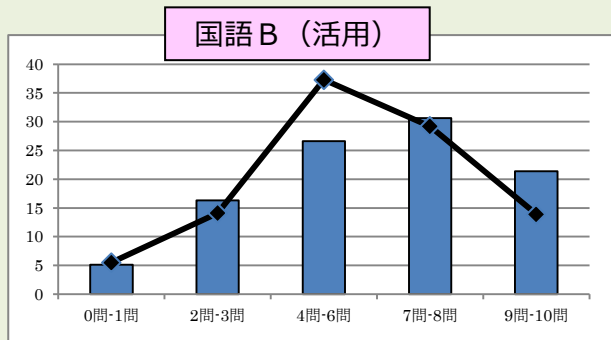
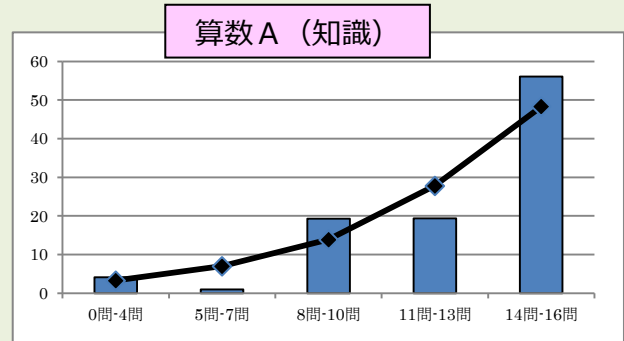
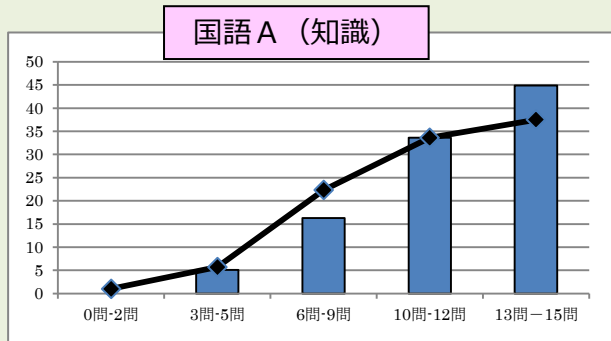
平成 28 年度 全国学力・学習状況調査及び市学力調査の結果について【小学校】

東久留米市立第二小学校

学力の定着状況について 平成28年度全国学力・学習状況調査（平成28年4月第6学年を対象に実施）の結果より

◆正答数分布

※ 縦軸：児童数の割合（％） 横軸：正答数（問）
 ※ 棒グラフ：第二小学校 折れ線グラフ：全国



◆平均正答率（全国）未満の児童の割合（％）

教科	第二小	全国
国語 A (知識)	33.7	38.3
国語 B (活用)	34.7	42.4

教科	第二小	全国
算数 A (知識)	39.8	40.3
算数 B (活用)	54.1	53.6

学力の伸びについて 平成 28 年度市学力調査（平成 28 年 4 月 中学校第 1 学年を対象に実施）の結果より

平成 26 年度小学 5 年生と平成 28 年度中学 1 年生（第二小卒業の同一生徒）の本市の平均点を、それぞれ全国平均を 100 とした指数に換算し、伸び率を比較

【第二小学校の伸び率】

国語	0.6 ポイント上昇
算数	8.3 ポイント上昇

《参考》【東久留米市の全小学校の伸び率】

国語	1.4 ポイント下降
算数	1.1 ポイント上昇

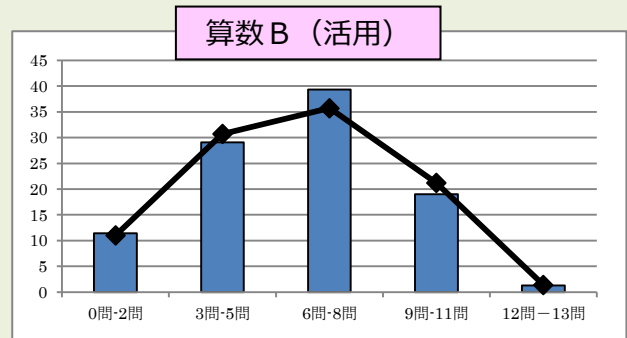
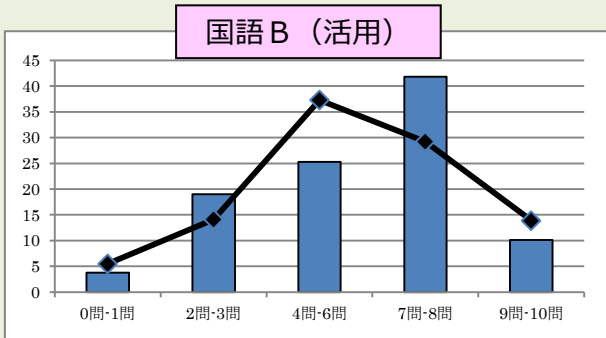
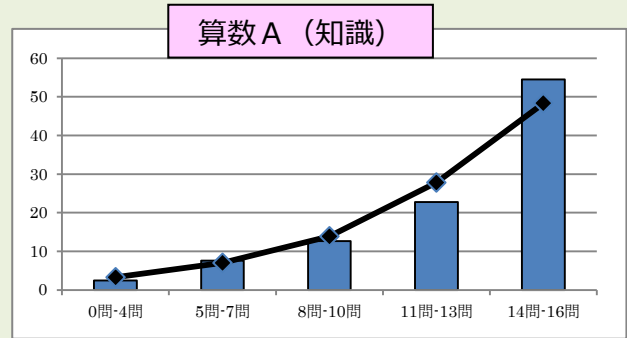
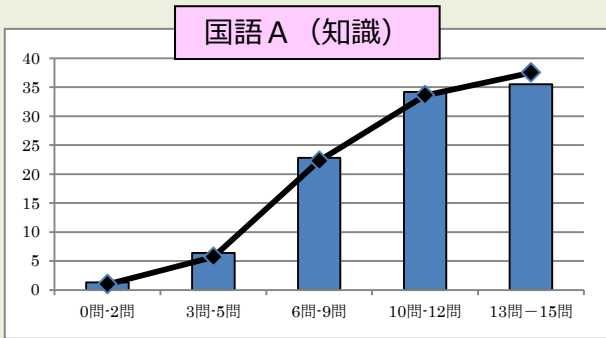
平成 28 年度 全国学力・学習状況調査及び市学力調査の結果について【小学校】

東久留米市立第三小学校

学力の定着状況について 平成 28 年度全国学力・学習状況調査（平成 28 年 4 月 第 6 学年を対象に実施）の結果より

◆正答数分布

※ 縦軸：児童数の割合（％） 横軸：正答数（問）
 ※ 棒グラフ：第三小学校 折れ線グラフ：全国



◆平均正答率（全国）未満の児童の割合（％）

教科	第三小	全国
国語 A (知識)	40.5	38.3
国語 B (活用)	31.6	42.4

教科	第三小	全国
算数 A (知識)	32.9	40.3
算数 B (活用)	49.4	53.6

学力の伸びについて 平成 28 年度市学力調査（平成 28 年 4 月 中学校第 1 学年を対象に実施）の結果より

平成 26 年度小学 5 年生と平成 28 年度中学 1 年生（第三小卒業の同一生徒）の本市の平均点を、それぞれ全国平均を 100 とした指数に換算し、伸び率を比較

【第三小学校の伸び率】

国語	5.8 ポイント上昇
算数	6.8 ポイント上昇

《参考》【東久留米市の全小学校の伸び率】

国語	1.4 ポイント下降
算数	1.1 ポイント上昇

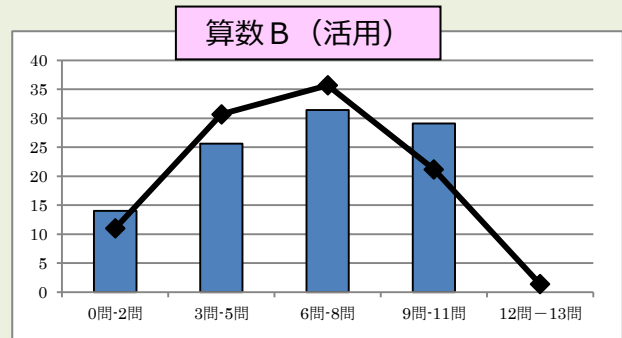
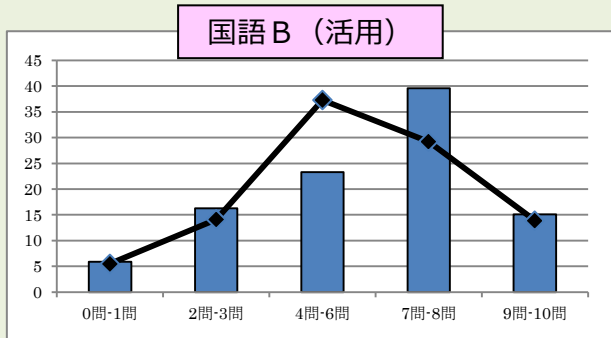
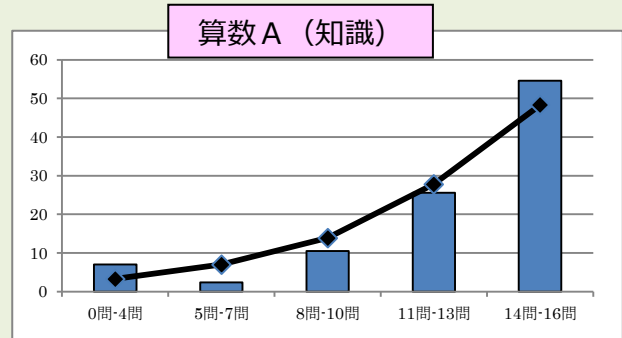
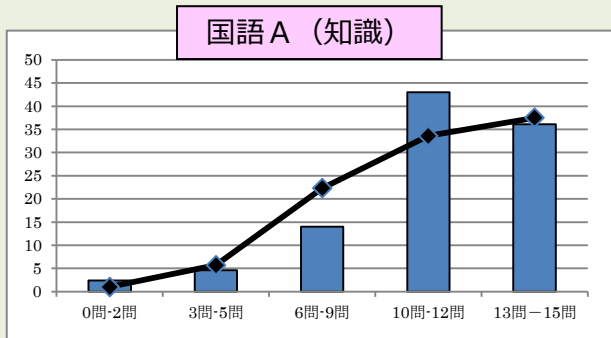
平成28年度 全国学力・学習状況調査及び市学力調査の結果について【小学校】

東久留米市立第五小学校

学力の定着状況について 平成28年度全国学力・学習状況調査（平成28年4月 第6学年を対象に実施）の結果より

◆正答数分布

※ 縦軸：児童数の割合（％） 横軸：正答数（問）
 ※ 棒グラフ：第五小学校 折れ線グラフ：全国



◆平均正答率（全国）未満の児童の割合（％）

教科	第五小	全国
国語 A (知識)	37.2	38.3
国語 B (活用)	36.0	42.4

教科	第五小	全国
算数 A (知識)	32.6	40.3
算数 B (活用)	46.5	53.6

学力の伸びについて 平成28年度市学力調査（平成28年4月 中学校第1学年を対象に実施）の結果より

平成26年度小学5年生と平成28年度中学1年生（第五小卒業の同一生徒）の本市の平均点を、それぞれ全国平均を100とした指数に換算し、伸び率を比較

【第五小学校の伸び率】

国語	1.9 ポイント下降
算数	6.2 ポイント下降

《参考》【東久留米市の全小学校の伸び率】

国語	1.4 ポイント下降
算数	1.1 ポイント上昇

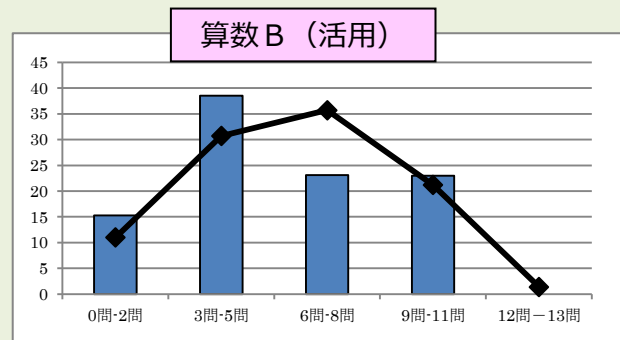
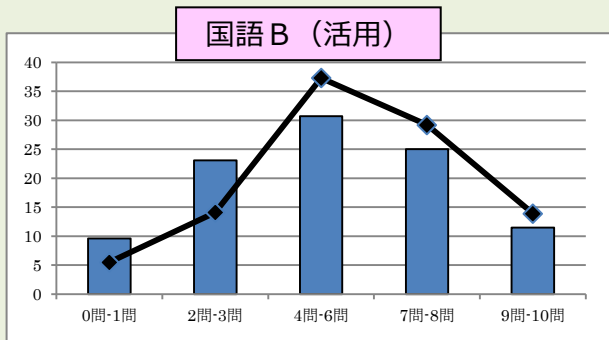
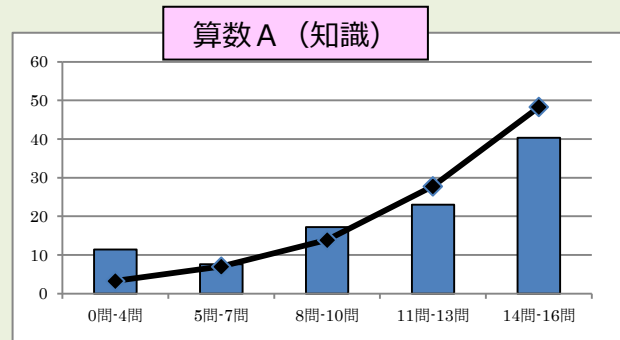
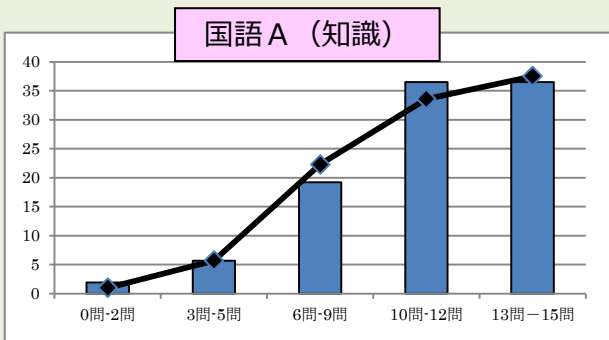
平成 28 年度 全国学力・学習状況調査及び市学力調査の結果について【小学校】

東久留米市立第六小学校

学力の定着状況について 平成 28 年度全国学力・学習状況調査（平成 28 年 4 月 第 6 学年を対象に実施）の結果より

◆正答数分布

※ 縦軸：児童数の割合（％） 横軸：正答数（問）
 ※ 棒グラフ：第六小学校 折れ線グラフ：全国



◆平均正答率（全国）未満の児童の割合（％）

教科	第六小	全国
国語 A (知識)	44.2	38.3
国語 B (活用)	48.1	42.4

教科	第六小	全国
算数 A (知識)	51.9	40.3
算数 B (活用)	59.6	53.6

学力の伸びについて 平成 28 年度市学力調査（平成 28 年 4 月 中学校第 1 学年を対象に実施）の結果より

平成 26 年度小学 5 年生と平成 28 年度中学 1 年生（第六小卒業の同一生徒）の本市の平均点を、それぞれ全国平均を 100 とした指数に換算し、伸び率を比較

【第六小学校の伸び率】

国語	6.3 ポイント下降
算数	8.7 ポイント下降

《参考》【東久留米市の全小学校の伸び率】

国語	1.4 ポイント下降
算数	1.1 ポイント上昇

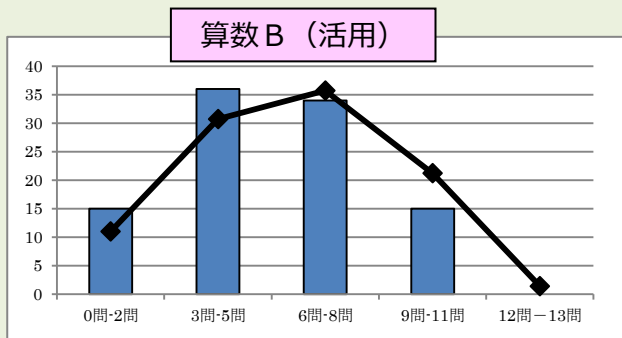
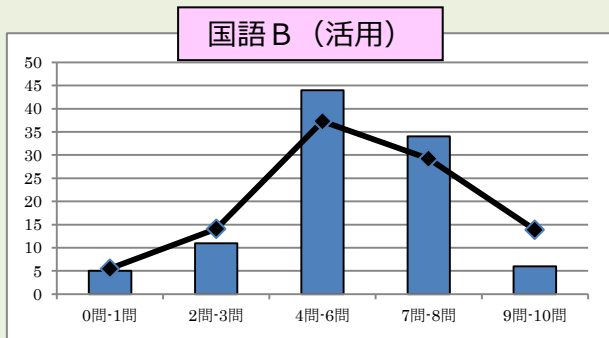
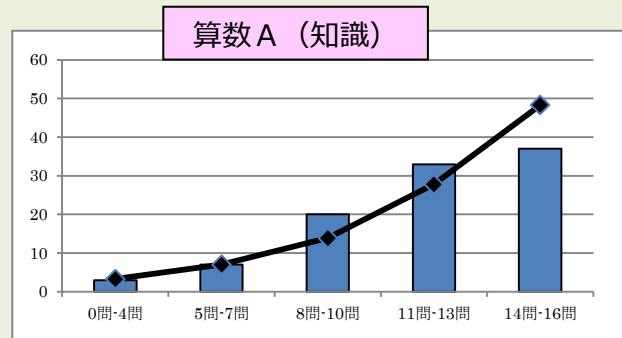
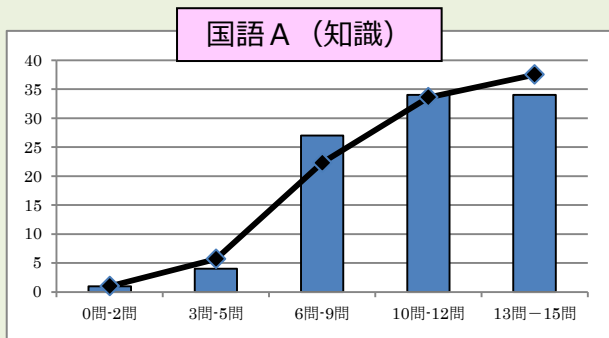
平成28年度 全国学力・学習状況調査及び市学力調査の結果について【小学校】

東久留米市立第七小学校

学力の定着状況について 平成28年度全国学力・学習状況調査（平成28年4月 第6学年を対象に実施）の結果より

◆正答数分布

※ 縦軸：児童数の割合（％） 横軸：正答数（問）
 ※ 棒グラフ：第七小学校 折れ線グラフ：全国



◆平均正答率（全国）未満の児童の割合（％）

教科	第七小	全国
国語 A (知識)	38.0	38.3
国語 B (活用)	45.0	42.4

教科	第七小	全国
算数 A (知識)	50.0	40.3
算数 B (活用)	61.0	53.6

学力の伸びについて 平成28年度市学力調査（平成28年4月 中学校第1学年を対象に実施）の結果より

平成26年度小学5年生と平成28年度中学1年生（第七小卒業の同一生徒）の本市の平均点を、それぞれ全国平均を100とした指数に換算し、伸び率を比較

【第七小学校の伸び率】

国語	3.6 ポイント上昇
算数	3.9 ポイント上昇

《参考》【東久留米市の全小学校の伸び率】

国語	1.4 ポイント下降
算数	1.1 ポイント上昇

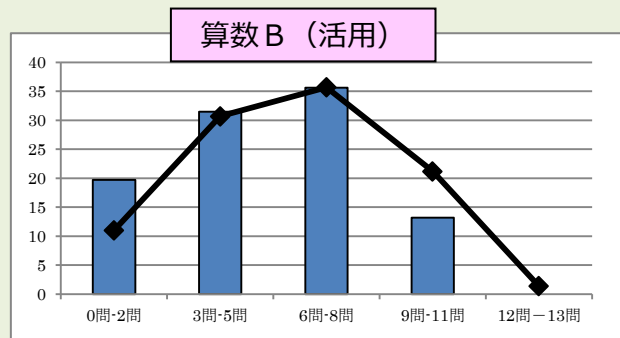
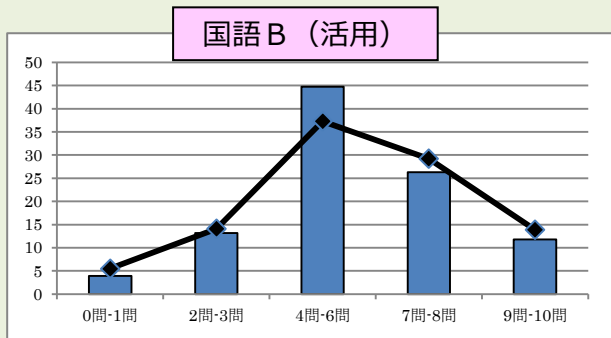
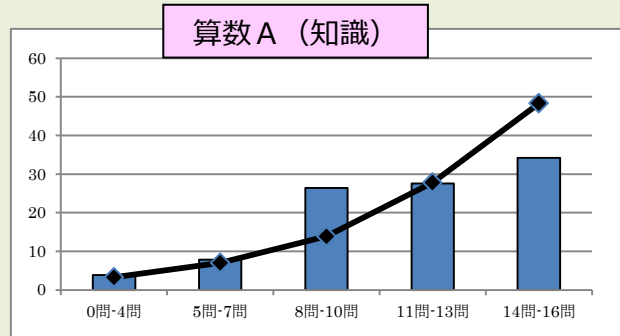
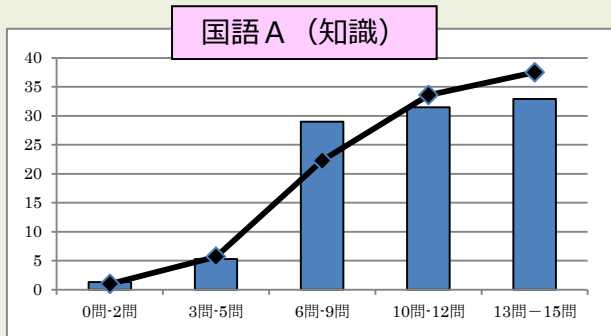
平成28年度 全国学力・学習状況調査及び市学力調査の結果について【小学校】

東久留米市立第九小学校

学力の定着状況について 平成28年度全国学力・学習状況調査（平成28年4月 第6学年を対象に実施）の結果より

◆正答数分布

※ 縦軸：児童数の割合（％） 横軸：正答数（問）
 ※ 棒グラフ：第九小学校 折れ線グラフ：全国



◆平均正答率（全国）未満の児童の割合（％）

教科	第九小	全国
国語 A (知識)	43.4	38.3
国語 B (活用)	46.1	42.4

教科	第九小	全国
算数 A (知識)	55.3	40.3
算数 B (活用)	60.5	53.6

学力の伸びについて 平成28年度市学力調査（平成28年4月 中学校第1学年を対象に実施）の結果より

平成26年度小学5年生と平成28年度中学1年生（第九小卒業の同一生徒）の本市の平均点を、それぞれ全国平均を100とした指数に換算し、伸び率を比較

【第九小学校の伸び率】

国語	7.7ポイント下降
算数	7.6ポイント下降

《参考》【東久留米市の全小学校の伸び率】

国語	1.4ポイント下降
算数	1.1ポイント上昇

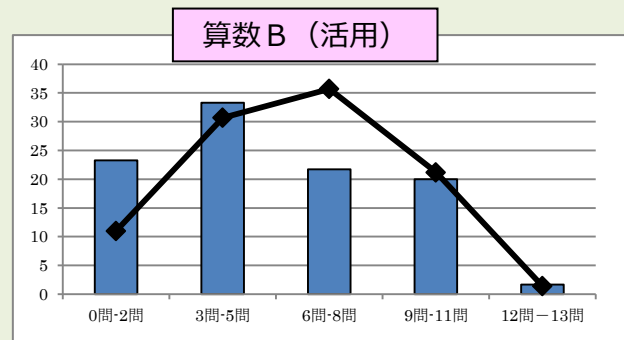
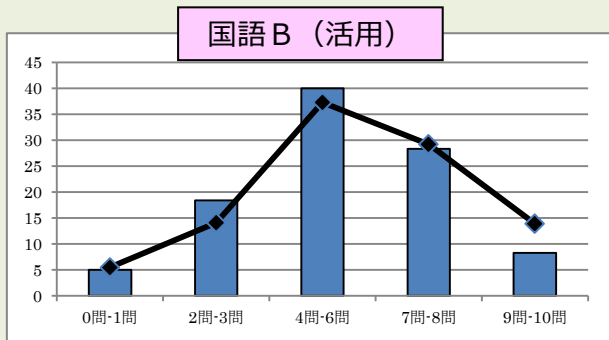
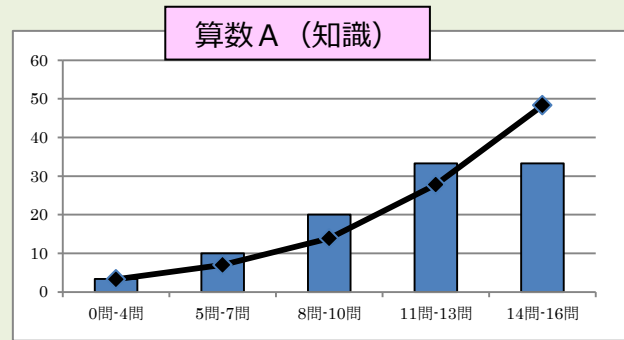
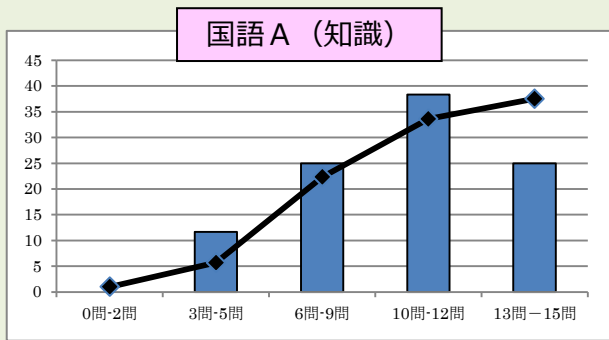
平成 28 年度 全国学力・学習状況調査及び市学力調査の結果について【小学校】

東久留米市立第十小学校

学力の定着状況について 平成28年度全国学力・学習状況調査（平成28年4月 第6学年を対象に実施）の結果より

◆正答数分布

※ 縦軸：児童数の割合（％） 横軸：正答数（問）
 ※ 棒グラフ：第十小学校 折れ線グラフ：全国



◆平均正答率（全国）未満の児童の割合（％）

教科	第十小	全国
国語 A (知識)	45.0	38.3
国語 B (活用)	53.3	42.4

教科	第十小	全国
算数 A (知識)	55.0	40.3
算数 B (活用)	61.7	53.6

学力の伸びについて 平成 28 年度市学力調査（平成 28 年 4 月 中学校第 1 学年を対象に実施）の結果より

平成 26 年度小学 5 年生と平成 28 年度中学 1 年生（第十小卒業の同一生徒）の本市の平均点を、それぞれ全国平均を 100 とした指数に換算し、伸び率を比較

【第十小学校の伸び率】

国語	2.5 ポイント上昇
算数	4.2 ポイント上昇

《参考》【東久留米市の全小学校の伸び率】

国語	1.4 ポイント下降
算数	1.1 ポイント上昇

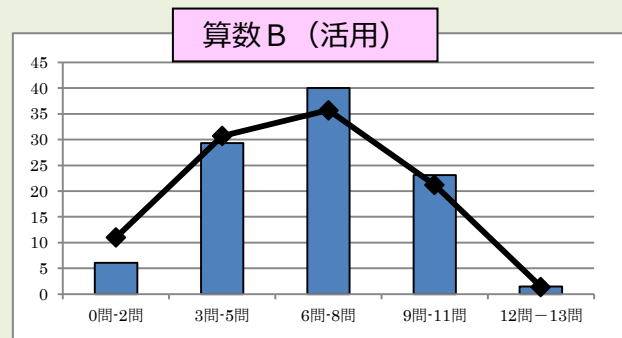
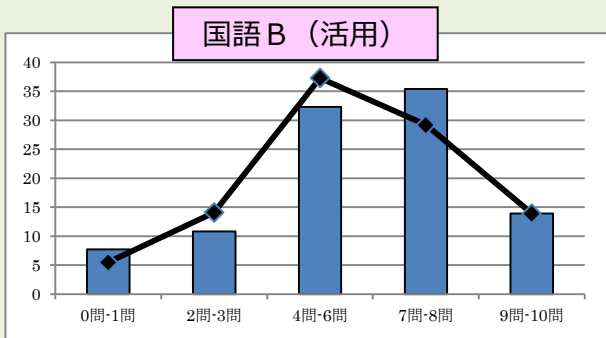
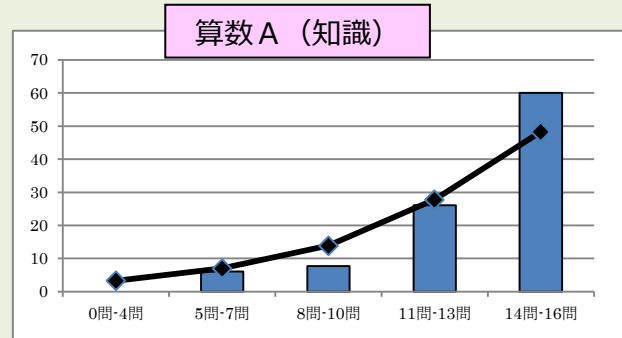
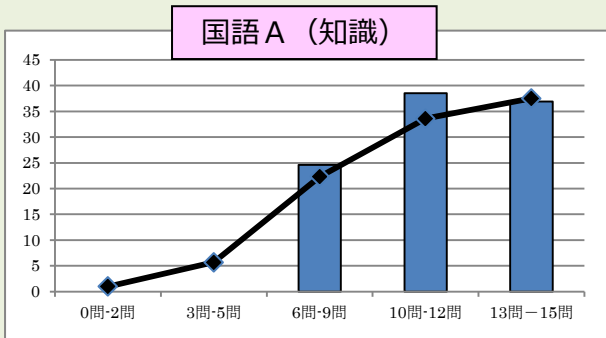
平成 28 年度 全国学力・学習状況調査及び市学力調査の結果について【小学校】

東久留米市立小山小学校

学力の定着状況について 平成 28 年度全国学力・学習状況調査（平成 28 年 4 月 第 6 学年を対象に実施）の結果より

◆ 正答数分布

- ※ 縦軸：児童数の割合（％） 横軸：正答数（問）
- ※ 棒グラフ：小山小学校 折れ線グラフ：全国



◆ 平均正答率（全国）未満の児童の割合（％）

教科	小山小	全国
国語 A（知識）	36.9	38.3
国語 B（活用）	38.5	42.4

教科	小山小	全国
算数 A（知識）	27.7	40.3
算数 B（活用）	41.5	53.6

学力の伸びについて 平成 28 年度市学力調査（平成 28 年 4 月 中学校第 1 学年を対象に実施）の結果より

平成 26 年度小学 5 年生と平成 28 年度中学 1 年生（小山小卒業の同一生徒）の本市の平均点を、それぞれ全国平均を 100 とした指数に換算し、伸び率を比較

【小山小学校の伸び率】

国語	2.0 ポイント下降
算数	2.0 ポイント上昇

《参考》【東久留米市の全小学校の伸び率】

国語	1.4 ポイント下降
算数	1.1 ポイント上昇

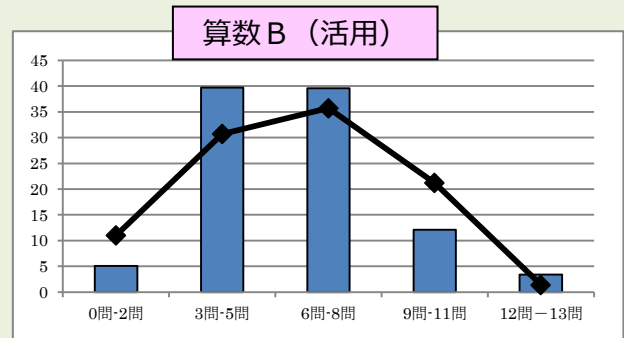
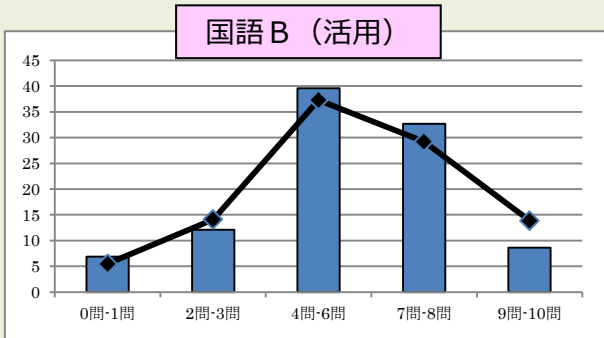
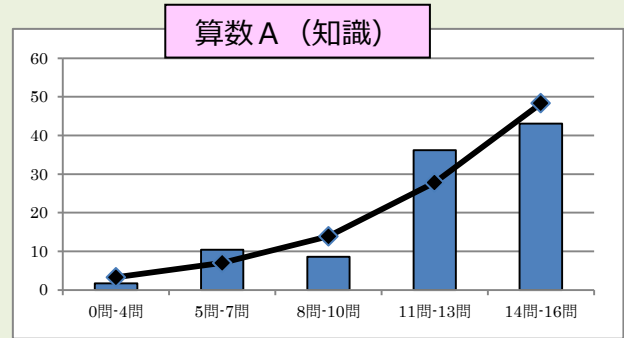
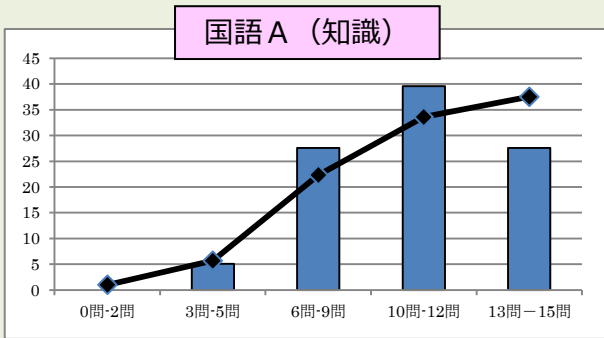
平成 28 年度 全国学力・学習状況調査及び市学力調査の結果について【小学校】

東久留米市立神宝小学校

学力の定着状況について 平成 28 年度全国学力・学習状況調査（平成 28 年 4 月 第 6 学年を対象に実施）の結果より

◆ 正答数分布

※ 縦軸：児童数の割合（％） 横軸：正答数（問）
 ※ 棒グラフ：神宝小学校 折れ線グラフ：全国



◆ 平均正答率（全国）未満の児童の割合（％）

教科	神宝小	全国
国語 A (知識)	43.1	38.3
国語 B (活用)	48.3	42.4

教科	神宝小	全国
算数 A (知識)	41.4	40.3
算数 B (活用)	53.4	53.6

学力の伸びについて 平成 28 年度市学力調査（平成 28 年 4 月 中学校第 1 学年を対象に実施）の結果より

平成 26 年度小学 5 年生と平成 28 年度中学 1 年生（神宝小卒業の同一生徒）の本市の平均点を、それぞれ全国平均を 100 とした指数に換算し、伸び率を比較

【神宝小学校の伸び率】

国語	15.8 ポイント下降
算数	1.8 ポイント下降

《参考》【東久留米市の全小学校の伸び率】

国語	1.4 ポイント下降
算数	1.1 ポイント上昇

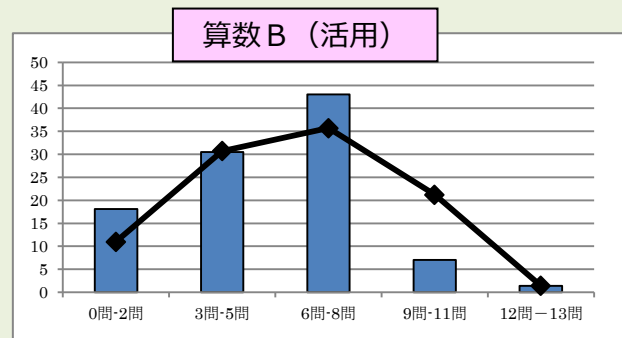
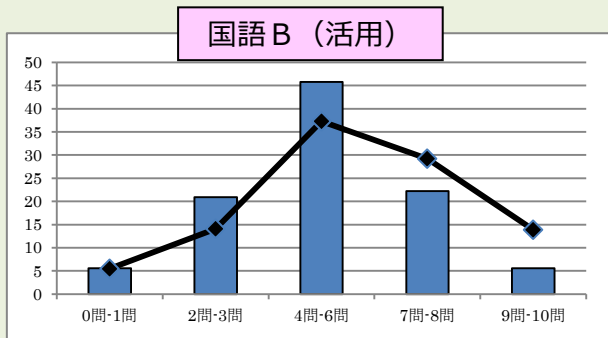
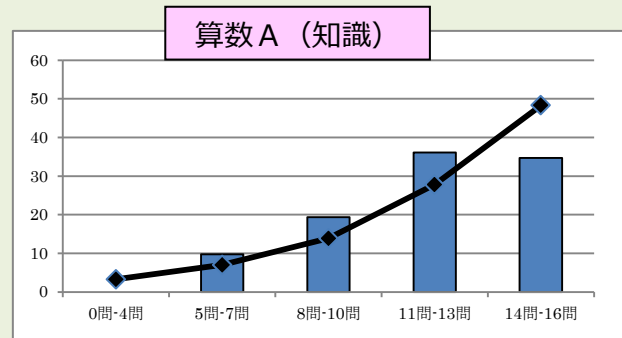
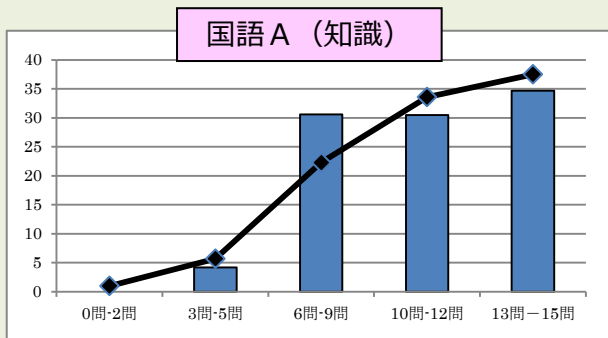
平成28年度 全国学力・学習状況調査及び市学力調査の結果について【小学校】

東久留米市立南町小学校

学力の定着状況について 平成28年度全国学力・学習状況調査（平成28年4月 第6学年を対象に実施）の結果より

◆正答数分布

※ 縦軸：児童数の割合（％） 横軸：正答数（問）
 ※ 棒グラフ：南町小学校 折れ線グラフ：全国



◆平均正答率（全国）未満の児童の割合（％）

教科	南町小	全国
国語 A (知識)	47.2	38.3
国語 B (活用)	62.5	42.4

教科	南町小	全国
算数 A (知識)	48.6	40.3
算数 B (活用)	55.6	53.6

学力の伸びについて 平成28年度市学力調査（平成28年4月 中学校第1学年を対象に実施）の結果より

平成26年度小学5年生と平成28年度中学1年生（南町小卒業の同一生徒）の本市の平均点を、それぞれ全国平均を100とした指数に換算し、伸び率を比較

【南町小学校の伸び率】

国語	8.6 ポイント下降
算数	2.9 ポイント上昇

《参考》【東久留米市の全小学校の伸び率】

国語	1.4 ポイント下降
算数	1.1 ポイント上昇

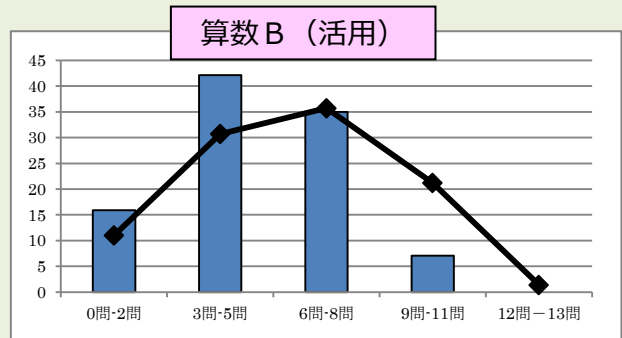
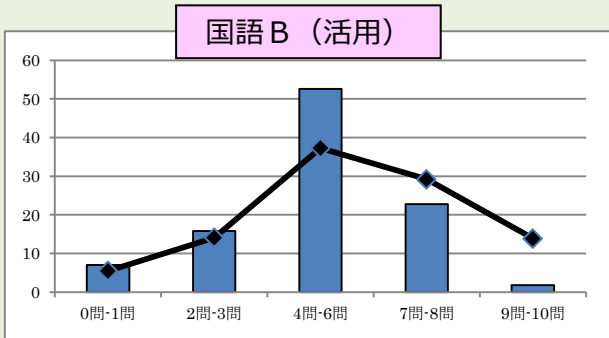
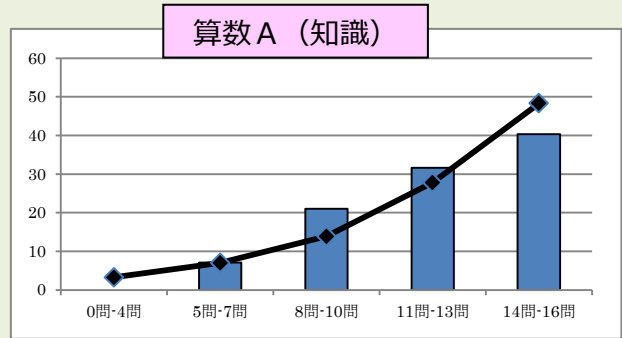
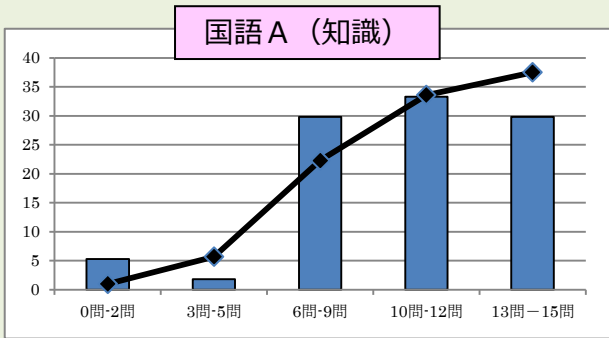
平成 28 年度 全国学力・学習状況調査及び市学力調査の結果について【小学校】

東久留米市立本村小学校

学力の定着状況について 平成 28 年度全国学力・学習状況調査（平成 28 年 4 月 第 6 学年を対象に実施）の結果より

◆ 正答数分布

※ 縦軸：児童数の割合（％） 横軸：正答数（問）
 ※ 棒グラフ：本村小学校 折れ線グラフ：全国



◆ 平均正答率（全国）未満の児童の割合（％）

教科	本村小	全国
国語 A (知識)	43.9	38.3
国語 B (活用)	52.6	42.4

教科	本村小	全国
算数 A (知識)	49.1	40.3
算数 B (活用)	68.4	53.6

学力の伸びについて 平成 28 年度市学力調査（平成 28 年 4 月 中学校第 1 学年を対象に実施）の結果より

平成 26 年度小学 5 年生と平成 28 年度中学 1 年生（本村小卒業の同一生徒）の本市の平均点を、それぞれ全国平均を 100 とした指数に換算し、伸び率を比較

【本村小学校の伸び率】

国語	10.1 ポイント上昇
算数	15.0 ポイント上昇

《参考》【東久留米市の全小学校の伸び率】

国語	1.4 ポイント下降
算数	1.1 ポイント上昇

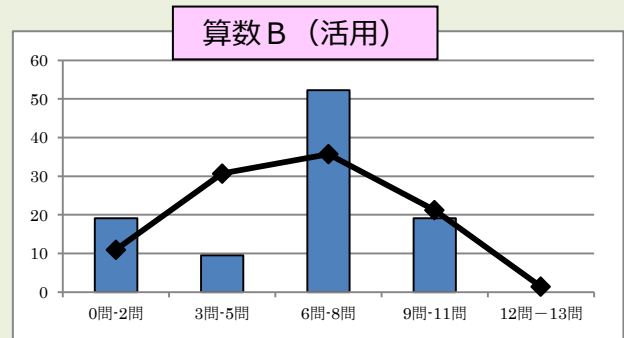
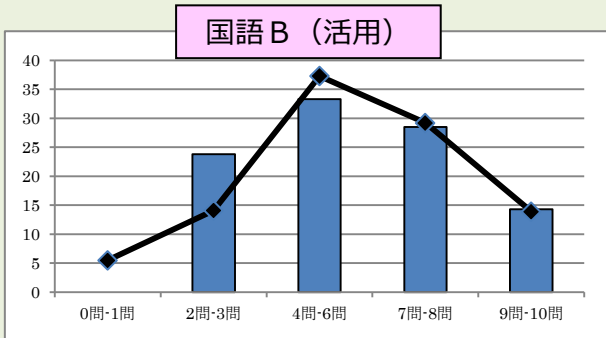
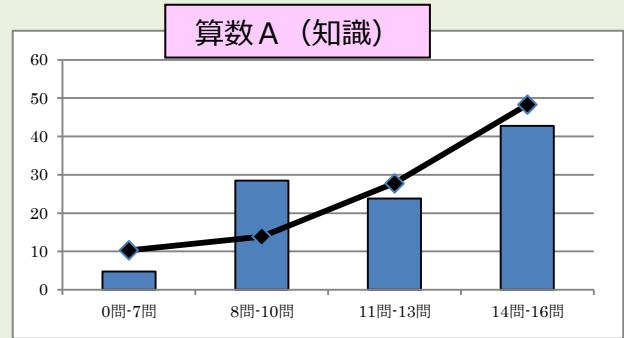
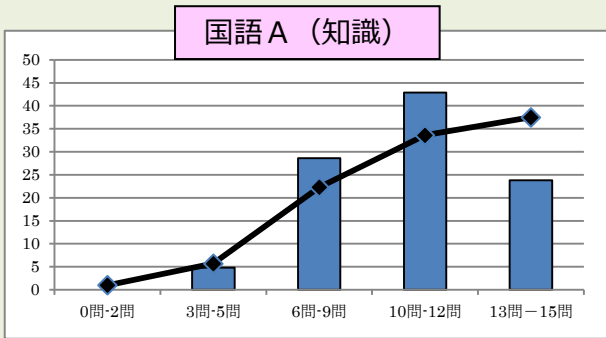
平成28年度 全国学力・学習状況調査及び市学力調査の結果について【小学校】

東久留米市立下里小学校

学力の定着状況について 平成28年度全国学力・学習状況調査（平成28年4月 第6学年を対象に実施）の結果より

◆正答数分布

※ 縦軸：児童数の割合（％） 横軸：正答数（問）
 ※ 棒グラフ：下里小学校 折れ線グラフ：全国



◆平均正答率（全国）未満の児童の割合（％）

教科	下里小	全国
国語 A (知識)	42.9	38.3
国語 B (活用)	33.3	42.4

教科	下里小	全国
算数 A (知識)	42.9	40.3
算数 B (活用)	52.4	53.6

学力の伸びについて 平成28年度市学力調査（平成28年4月 中学校第1学年を対象に実施）の結果より

平成26年度小学5年生と平成28年度中学1年生（下里小卒業の同一生徒）の本市の平均点を、それぞれ全国平均を100とした指数に換算し、伸び率を比較

【下里小学校の伸び率】

国語	7.2 ポイント下降
算数	1.4 ポイント下降

《参考》【東久留米市の全小学校の伸び率】

国語	1.4 ポイント下降
算数	1.1 ポイント上昇