

くらしの情報の情報

くらしの情報は8面から始まり6面まで続きます

人口と世帯 人口114,471人(男56,903人 女57,568人) 世帯数48,534<平成18年6月1日現在住民基本台帳による> 外国人登録数1,604人<平成18年6月1日現在>

日	月	火	水	木	金	土
				1	2	3
4	5	6	7	8	9	10
11	12	13	14	15	16	17
18	19	20	21	22	23	24
25	26	27	28	29	30	

日	月	火	水	木	金	土
						1
2	3	4	5	6	7	8
9	10	11	12	13	14	15
16	17	18	19	20	21	22
23	24	25	26	27	28	29

↓市政へのご要望・ご意見はこちらへ
ご意見箱設置場所
市役所ロビー、上の原・ひばりが丘・滝山の各連絡所
エコーテレホン・エコーファクス
☎472・1131
ホームページのご意見箱
http://www.city.higashikurume.lg.jp/goiken.htm

けんこう

詳しくはわくわく健康プラザ内、健康課保健サービス係☎477・0022または予防係☎477・0030へ。

4カ月児健康診査・BCG予防接種

日時 6月22日(木)午後零時半～1時半受け付け。6カ月未満児でBCG予防接種のみの方は午後1時45分～3時半受け付け 会場 わくわく健康プラザ 対象 18年2月4日～25日生まれの乳児 当日直接会場へ

詳しくは保健サービス係へ。

1歳6カ月児健康診査

日時 6月29日(木)午後零時半～1時半受け付け 会場 わくわく健康プラザ 対象 16年11月8日～30日生まれの幼児 当日直接会場へ

詳しくは保健サービス係へ。

子ども相談

日時 6月21日(水)午前9時半～午後3時 会場 わくわく健康プラザ 内容 お子さんの成長や発達、言葉、接し方、育児疲れなどの相談を心理相談員がお受けします 対象 幼児とその保護者 申し込みは電話で保健サービス係へ

東久留米市在宅栄養士会

日時 6月19日(月)午前10時～正午 会場 わくわく健康プラザ 内容 市内在住の在宅栄養士の情報交換・学習会 申し込みは電話で保健サービス係へ

児童館で遊ぼう

幼児には、保護者の同伴をお願いします。行事の詳細は、各児童館へ問い合わせを。

滝山 (滝山4-1-10) 電話471・7214

幼児のつどい(3・4歳児) = 6月15日が「リズムにのって」、29日が「おはなし屋さんによるミニミニ劇場」、いずれも木曜日、午前10時半～11時半。

幼児のつどい(2歳児) = 22日(木)

麻しん・風しんの予防接種(経過措置)

～該当する方はこの機会にどうぞ

予防接種法施行令の一部改正に伴う経過措置として、法に基づく接種ではありませんが、市内に住民登録があり、次の対象に該当するお子さんは、公費負担で接種できますので、該当する方は、この機会をご利用ください。

期間 19年3月31日(土)まで 経過措置対象者 麻しん・風しんの予防接種のどちらか一方を接種している(またはかかったことがある)1歳～7歳6カ月未満児

東久留米市内の委託医療機関のみでの接種となります。なお、対象者以外の方は健康課予防係へ問い合わせてください。

詳しくは同係☎477・0030へ。

午前10時半～11時15分。リズムにのって。

おはなし会 = 15日、22日、29日のいずれも木曜日、午後3時半からが幼児、午後4時からが小学生。絵本の読み聞かせ。

折り紙教室 = 15日(木)午後3時～4時半。折り紙を楽しもう。幼児～中学生。指導は大泉光子氏。

絵本だいすき = 20日(火)午前11時～11時20分。絵本の読み聞かせ、手遊びなど。3歳前後の幼児。指導は中林のり子・渡辺和子の両氏。

オセロ大会 = 21日(水)午後3時半から(3時15分集合) トーナメント戦。小学生。

七宝焼教室 = 24(土)午前9時半～11時50分。小学2年～6年生。15人。講師は内堀美江子氏。 6月15日(木)午後3時から申し込み受け付け。

くぬぎ (前沢4-6-3) 電話473・7315

おはなしタイム = 6月19日(月)午前10時半～11時。絵本の読み聞かせ、手遊びなど。3歳児。

おはなしの日 = 20日、27日のいずれも火曜日、午後4時から。素話、絵本の読み聞かせ。小学生。

ぼかぼかタイム = 21日(水)午前10時半～11時15分。わらべうたで遊ぼう。零・1歳児。指導は原悠子氏。

幼児のつどい = 22日が「色水で遊ぼう」、29日が「楽しいおはなし」。いずれも木曜日、午前10時半から。幼児。

囲碁の日 = 21日、28日のいずれも水曜日、午後3時半から。囲碁に挑戦してみよ

う。小学生。指導は囲碁連盟。

卓球大会 = 21日(水)午後3時半から。トーナメント戦(男女別) 小学生。

くぬぎ縁日 = 7月8日(土)午後1時半～3時。ゲームコーナー、食べ物屋、おばけ屋敷など。4歳児～小学生。150人。

6月26日(月)午後3時から参加券(100円)を頒布します。

中央 (中央町1-10-11) 電話476・2161

幼児のつどい = 6月15日が「映画会 - おむすびころりん」など、22日が「マットで遊ぼう」、29日が「ティッシュで遊ぼう」。いずれも木曜日、午前10時半～11時半。幼児。

夏まつり準備会 = 全4回。17日、24日のいずれも土曜日、午後2時からと、21日、28日のいずれも水曜日、午後3時から。7月8日(土)開催の夏まつりに向けて、お

店屋さんの準備をします。小・中学生。

おはなしの日 = 21日(水)午前11時から。手遊びと絵本の読み聞かせ。幼児。

夏まつり = 7月8日(土)午後零時45分～3時。小・中学生の子どもたちによるお店、ゲーム、手作り品、食べ物。小・中学生(幼児参加不可) 6月24日(土)午前9時から参加券(150円)を頒布します。前売券300枚(当日券はありません) 払い戻しはご遠慮ください。

将棋大会 = 28日(水)午後3時から。対戦開始前に申し込んでください。小学生。指導は東久留米市将棋研究会。

けやき (大門町2-10-5) 電話474・6653

幼児のつどい(3・4歳児) = 6月22日(木)午前10時半～11時半。風船遊び、歌、体操、手遊びなど。

おてだまの日 = 19日(月)午後2時半～4時。小学生。指導は岡野ウメ氏。

おはなしの日 = 20日、27日のいずれも火曜日、午前11時から。絵本の読み聞かせ、手遊びなど。2・3歳児。

オセロ大会 = 21日(水)午後3時15分から。トーナメント戦。小学生。

おはなし会 = 23日(金)午後3時から。絵本の読み聞かせ。小学生。

折り紙教室 = 20日(火)午後2時半～4時。小学生。指導は本多秀子氏。

7面へつづく

休日・夜間診療

必ず保険証をご持参ください。保険証がないと自費料金になります。

休日診療所(日曜日と祝日、午前9時～正午と午後1時～4時半)

【内科・小児科】

18日 = 石橋クリニック(東本町8-9、☎477・5566)

25日 = わくわく健康プラザ内休日内科診療所(滝山4-3-14、☎473・3663)

【歯科】

18日・25日 = わくわく健康プラザ内休日歯科診療所(滝山4-3-14、☎474・5152)

夜間診療医療機関(診療科目・時間等については当日事前にご確認ください)

18日 = 滝山病院(滝山4-1-18、☎473・3311)

25日 = 前田病院(中央町5-13-34、☎473・2133)

平日準夜間小児初期救急診療(火曜・金曜日、午後7時半～10時半)

・多摩北部医療センター(東村山市青葉町1-7-1、☎042・396・3811)

【問い合わせ先と開庁日時】

東久留米市役所 ☎470・7777(代)

水道課(東久留米サービスステーションに併設) ☎471・5186

わくわく健康プラザ 初期相談およびコミュニティ施設の貸出 ☎477・1115

中央図書館 ☎475・4646

(午前10時～午後5時(全図書館。中央図書館は水曜・木曜日、滝山図書館は水曜日が午後6時まで) 月曜日(この日が祝日のときは火曜日に変更) 第3)

火曜日、土曜・日曜・月曜日を除く祝日、特別整理期間と年末年始は休館)

中央公民館 ☎473・7811(午前9時～午後10時。月曜日と年末年始は休館)

消防署 ☎471・0119(一般事務は市役所と同じ開庁時間)

スポーツセンター ☎470・7900(平日が午前9時～午後11時。土曜・日曜日、

祝日が午前9時～午後9時半)

市民プラザ ☎470・7813 西部 ☎471・7210、南部 ☎451・2021、

東部 ☎470・8020の各地域センター

《関係機関の電話番号》

シルバー人材センター ☎475・0738 社会福祉協議会 ☎471・0294

多摩六都科学館 ☎469・6100 柳泉園組合 ☎470・1555

多摩小平保健所 ☎450・3111 東久留米サービスステーション ☎471・5184

田無警察署 ☎467・0110

ごみ

詳しくはごみ対策課☎473・2117(粗大ごみの申し込みは☎473・2118)へ。

燃やせるごみ

週2回、西部地区と東部地区に分けて収集します。

[月曜日・木曜日] 本町二丁目、小山、幸町、前沢、南町、滝山、下里、柳窪、野火止、八幡町、弥生

[火曜日・金曜日] 上の原、神宝町、金山町、氷川台、大門町、東本町、新川町、浅間町、学園町、ひばりが丘団地、本町一・三・四丁目、中央町、南沢

資源ごみ

びん・缶・トレイ・ペットボトル・紙パック類は、週1回程度、地域ごとの指定日に回収します。古布は「燃やせるごみの日」に出してください(雨天の場合は次回に)。

燃やせないごみ

週1回、袋で収集します。

[月曜日] 学園町、ひばりが丘団地、中央町、南沢

[火曜日] 前沢、南町、滝山

[水曜日] 下里、柳窪、八幡町、弥生

[木曜日] 氷川台、本町、小山、幸町、野火止

[金曜日] 上の原、神宝町、金山町、大門町、東本町、新川町、浅間町

紙類

週1回、回収します。

[木曜日] 浅間町、学園町、ひばりが丘団地、南沢

[金曜日] 前沢、南町、滝山、下里二・三丁目、弥生

[水曜日] 上記以外の地域

Calendar for June 15th (Sun) to June 30th (Sun). 15th is highlighted.

Calendar for June 1st (Sun) to June 30th (Sun). 17th is highlighted.

善行をされた方・団体をご推薦ください

市では、毎年10月1日の市制施行記念日に、市の公益の増進や文化の向上に功労のあった方、ならびに市民の模範としてふさわしい方に表彰状や感謝状の贈呈をしています。そこで、皆さんの身近に善行等で市民の模範となる方や団体がありましたら、ご推薦ください。

8面からつづ

ひばり (ひばりが丘団地8-11) 電話 464・9300

幼児のつどい(1歳~4歳児) = 6月22日が「パルーンで遊ぼう」、29日が「リズムで遊ぼう」...

4時(予備日は7月1日<土>) 会場 市立テニスコート(西中学校内) 参加費 無料...

第23回市民親睦スローピッチソフトボール大会

日時 7月2日(日)午前8時から 会場 西中学校ほか 参加費 連盟会員1チーム2400円...

教室・講座等

市民自主企画講座 《4 講座共通事項》

申し込みは6月15日(木)午前9時から 電話で公民館 ☎473・7811 へ。

とっさの手当てが命を救う!

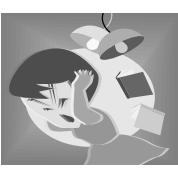
急病や突然の事故、地震、災害など、いざというときに役立つ応急手当てを習得しましょう。

地震列島でいのちを守るには

「自分のいのちは自分で守る」ために、集合住宅での地震対策、ガラス飛散防止対策...

マンション・集合住宅の地震対策

日時・内容 6月24日が「マンション・集合住宅の地震対策」...



策』講師は世田谷区玉川総合支所生活支援課長の斎藤幸夫氏

7月22日が「わが家の安全対策」講師は日本DIY協会アドバイザーで防災士の栗田正造氏。

北多摩を科学技術史から再発見

北多摩地区は、航空機や自動車、宇宙機器、半導体関係など、近代工業発展の源泉の地。

ディーゼルエンジンはきれいなのか?

そしてパリ・ダカールの旅。講師は日野自動車元副社長で工学博士の鈴木孝氏

日本の医療と福祉の制度を検証する

福祉や医療など国の社会保障関連施策が昨今後退していると思われませんが、改定の意図していること、対応の仕方...

医療制度の改正

講師は医療福祉総合研究所主任研究員の朝日健二氏

障害者自立支援法

講師はきょうされん事務局長の多田薫氏ほか1人。

イベント

第56回社会を明るくする運動 7月8日(土)市民のつどいを開催

「社会を明るくする運動」はすべての市民が犯罪の防止と罪を犯した人たちの更生についての理解を深め...

市民のつどい

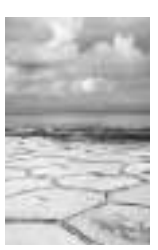
日時 7月8日(土)午後4時半~5時半(雨天の場合は9日 日に延期) 会場・集合場所 第七小学校校庭

そのほかの行事

「同運動」PR活動...7月3日(月)午後4時~5時、東久留米駅頭で「同運動」ポスター・習字の募集...

市民プラザ・ロビーコンサート ~鳥うたを歌い奏でよう~

日時 6月17日(土)午後2時から 会場 市役所1階屋内ひろば



生きがい健康の会事業 第16回ふれあい市民カラオケ大会

日ごろ鍛えた自慢ののどで、世代間交流をしてみませんか。

お知らせ

18年度東京都介護支援専門員実務研修受講試験は10月22日(日)に実施します。

18年度東京都介護支援専門員実務研修受講試験

受験要項の配布は次の通りです。受験要項の配布 介護福祉課(市役所1階)

国民年金保険料の徴収と年金相談

日時 6月29日(木)午前10時~午後4時 会場 保険年金課(市役所1階)

図書館へ行こう

おはなし会

日時 7月1日(土)午前11時から 会場 中央図書館おはなし室

スポーツ

スポーツ体験講習

水泳・硬式テニス

期日 6月24日(土) 種目・時間・会場・定員 「水泳」が午前9時半~11時...

クライミング

ソフトテニス初心者講習会

日時 6月24日(土)午前9時~午後

愛のひと声運動のシンボルとして 『健全育成標語』を募集!

東久留米市愛のひと声運動実施委員会では、青少年の健やかな成長を願って、地域の皆さんの参加・協力で運動を展開しています。

テーマ 愛のひと声運動の趣旨に沿った青少年健全育成を呼び掛ける標語 対象 市内在住の小学5年生~中学生

薬湯の日 “モモの葉湯”

期日・時間・会場 7月2日(日) 源の湯(東本町7-6)が午後3時半~11時、第二喜多の湯(幸町1-5-10)が午後3時~11時半 備考 小学生以下は無料

詳しくは産業振興課労働政工係 ☎470・7743 へ。

老人クラブにご加入を

~生きがい・健康・地域の仲間づくりにあなたも老人クラブの会員になって生き生きとした高齢期の生活を送りませんか。老人クラブは、地域に新しい仲間ができる健康の保持、増進に役立つ知識や経験を生かし、新しい能力を発揮できる心のやすらぎ、充実感が得られるなど、魅力いっぱいです。市内には29の老人クラブがあり、おおむね60歳以上の皆さんが、「楽しく、おもしろく、自主的に」活動しています。これらと思うクラブを一度のぞいてみませんか。

老人クラブ一覧(4月1日現在) 上の原クラブ、落合フレンズ、門前会、松栄会、氷川台サンライズクラブ、ひばりが丘クラブ、丸実会、南立花会、みゆき会、銀杏会、悠々会、福寿会、小山クラブ、八幡クラブ、雅友会、野火止会、前沢ときわ会、滝山青葉会、草の実会、柳窪みどり会、メダカの家、弥生会、いちようクラブ、西美里会、滝山会、ひまわり会、大門クラブ、ほんむらクラブ、中央クラブ

各老人クラブへは市から活動費の一部を助成しています。

加入手続き等の詳細は社会福祉協議会 ☎471・0294 へ。

社会福祉協議会情報

毎月開催 『社協無料法律相談』 ~次回は7月9日(日)に開催

同協議会では、弁護士による無料法律相談(事前予約制)を毎月開催しています。

対象者 市内在住の方で65歳以上の方 知的・精神に障がいのある方、前記の親族など 内容 遺言、相続、贈与、財産分与、成年後見制度・任意後見制度、権利侵害、身上監護、その他権利擁護に関する相談 相談日 毎月第2日曜日(8月は除く) 相談時間 40分間 会場 中央町地区センター2階相談室(第2会議室)

7月9日(日)開催分の予約は6月15日(木)午前8時半から電話で同協議会相談支

援係 ☎479・6294 へ

詳しくは同係へ。

創意と工夫による地域福祉活動に助成金を交付

~6月20日(火)に説明会を開催

同協議会では、地域福祉の推進を図るため、市内の福祉団体やボランティアグループ等が自主的・自発的に取り組む福祉活動に対して補助金(原則として補助対象経費上限30万円)の2分の1以内を交付します。なお、公募に際し、応募を予定する団体へ制度の概要と申し込み手続きに関する説明会を開催します。

日時・会場 6月20日(火)午後2時~4時、市役所7階703会議室 募集要項・申請書の配布 6月19日(月)からわくわく健康プラザ2階社会福祉協議会(土曜・日曜日を除く)中央町地区センター、同協議会ホームページで配布します

市社会福祉協議会ホームページ http://higashikurume-shakyo.or.jp/

申し込みは7月7日(金)までに(必着)申請書類に必要事項を記入の上、関係書類を添えて、〒203-0033、滝山4-3-14、わくわく健康プラザ2階「社会福祉協議会地域福祉係」あて郵送または同協議会、同地区センターへ持参を。

詳しくは同係 ☎475・0739 へ。

「2006夏休みボランティア体験講座」参加者募集!

~詳しくは7月に実施のガイダンスで開催期間 7月24日(月)~9月8日(金) 実際の体験は数日間の活動になります。

体験先 市内福祉施設やボランティアグループ 参加条件 中学生以上(体験先により制限あり) 参加費 中学生~大学生 = 500円から(体験日数が4日以上の場合は1日100円ずつ加算) 社会人 = 1000円 参加申し込み手順 ガイダンスに参加申し込み受け付け 活動先でのオリエンテーション 体験 ガイダンスの日時・会場 7月2日(日)が午後2時~3時と午後5時~6時、6日(木)が午後7時~8時、いずれも中央町地区センターで申し込み不要。いずれかに参加を。申し込みは先着順です。7月8日(土)午前10時~午後4時半が同地区センター、10日(月)~14日(金)午前9時~午後4時半がわくわく健康プラザ2階同協議会へ本人が直接応

募を ガイダンスを受けていない方は10日(月)からの申し込みとなります。

詳しくは同協議会ボランティアセンター ☎475・0739 へ。

18年度版を6月から発行!『ボランティア・NPOガイドブック』ボランティアセンターに登録しているボランティア団体と地域で活躍しているNPO法人の情報などを一冊にまとめました。団体の活動内容だけでなく、ボランティアに関する情報も満載です。何かを始めたい方にはお勧めの一冊です。また、「子育てグループ」「ミニデイホーム」ガイドブック(1冊100円)も発行しています。

販売場所 わくわく健康プラザ、市民プラザ、東部・南部の各地域センター、中央町・浅間町・八幡町・野火止・南町の各地区センター 定価 1冊200円

詳しくは同協議会ボランティアセンター ☎475・0739 へ。

ガイド

金魚ねぶたの山車(だし)を作りパレードに参加しよう

~ねぶたのデザインを展示

東久留米青年会議所では、11月に開催予定の市民みんなのまつりに、ねぶたパレードでエントリーする予定です。

サッカーボールくらいの大きさのねぶたを組み合わせて、「金魚ねぶたの山車」を作ります。パレードでは、体中に鈴をつけて「ラッセラー」の掛け声とともに飛び跳ねながら楽しく行進します。本場青森のねぶたを知っている方も知らない方もぜひ参加してパレードを盛り上げてください。

詳細は、市内小学校に配布する案内をご覧ください。

山車作成の日時・会場 7月1日(土)8月30日(水)・31日(木) = 西部地域センター 7月15日(土)8月9日(水)・10日(木) = 市民プラザホール 7月22日(土)8月23日(水)・24日(木) = 東部地域センター。いずれも午後1時~5時 対象 小学生 参加費 無料 当日直接会場へ

ねぶたのデザイン作品を展示



ねぶた最優秀デザイン作品

皆さんが応募してくれたねぶたのデザインを展示します。

ねぶた最優秀デザインには本村小学校6年生の矢部真子さんの作品(仮称)クジラねぶたに決定しました。なお、この作品を基にした「クジラねぶたの山車」は同会議所が作ります。

日時 7月15日(土)午後1時~5時 会場 市役所1階屋内ひろば 詳しくは同会議所・山下 ☎090-8490-8942 へ。

中高年求職活動支援セミナー

~成功する再就職~「1日で学べる就職活動のテクニック」

30歳~54歳の求職中の方を対象に、自己分析・求人探し方・応募書類の作成方法・面接技法など基本の4本のセミナーを1日で分かりやすく解説します。

日時 6月21日(水)午後1時半~5時 会場 「立川アレアア2」6階ホール(JR線立川駅南口から徒歩2分) 定員

八回-!来芽ちゃん 小管りや子



先着60人 参加費 無料 申し込みは電話で東京しごとセンター総合相談係 ☎03・5211・1571 へ

都立清瀬養護学校「学校公開」

広く地域の皆さんに養護学校(知的障害)の教育を理解していただくため、授業・施設を公開します。

日時 6月29日(木)午前9時~正午 会場 同校(清瀬市松山3-1-97)

内容 小・中・高等各学部の授業公開など 教育相談をご希望の方は当日申し込みを。

詳しくは同校 ☎494・0511 へ。

貯水槽の点検調査にご協力を

~貯水槽を所有または管理されている方へ 都水道局では、貯水槽水道の適正な管理の助言や、直結給水に関する情報提供を行うため、市内の点検調査を実施します。

貯水槽を利用されている方には、事前に往復はがきを送付し、貯水槽点検調査への協力をお願いします。

調査期間 7月上旬~11月末 調査方法 調査は東京水道サービス株式会社(水道局第三セクター)に委託します。調査員は都水道局の証明する顔写真付き名札を着用して訪問します 費用 無料

詳しくは同局多摩水道改革推進本部技術指導課 ☎042・527・3035 へ。

日本女性会議2006しものせき

We are ~わからないから信じあう。知らないから支えあう

日程・会場 10月6日(金)・7日(土) 下関市民会館・海峡メッセ下関(JR線下関駅から徒歩圏) 内容 6日(金) = 東洋大学教授の白石真澄氏による講演、ジャーナリストの山本美香氏による基調プログラム、交流会など 7日(土) = 分科会、女優の市原悦子氏による記念講演ほか 参加者負担金 大会参加のみの方は3000円(別途通信連絡費として500円が必要です)

申込方法と詳しくは同実行委員会 ☎0832・31・7513 へ。



消費生活の正しい知識

電話機のリース契約のトラブル

Q 自営業の父が、電話代が安くなるからと勧められて、電話機のリース契約をしました。月々8800円の支払いで電話機代とプロバイダ料、通話料が賄える、と説明されたようです。後で計算したら高額であることに気が付きました。クーリング・オフで解約できないでしょうか。

A 事例のように個人事業者を狙った電話機販売会社の訪問を受け、虚偽の説明に惑わされて電話機のリース契約をしたという苦情相談が多数寄せられています。

経済産業省は17年12月6日、特定商取引法について通達を行い、一見事業者名で契約していても、事業者用というよりも主として個人用・家庭用に使用するためのものであった場合は、特定商取引法のクーリング・オフが適用されるということを明確化しました。今回この通達改正でよりクーリング・オフが主張しやす

くなりました。とはいえ、契約の解除は一般的に難しく、契約の際は、安易に契約書に印を押さない、記載事項は納得のいくまで確認するなどの注意が必要です。リース契約は5~6年の長期間であることが多く、通常事業者として結んだリース契約を解約することは大変難しいのです。どうしても解約する場合は、契約で定められた違約金を支払わなければなりません。特にリース契約の書面には、支払い総額が記載されていないこともあります。月々の支払い額だけに気がとられがちですが、業者の説明に惑わされないで契約期間は何年か、支払い総額を確認して本当に必要なものかどうか慎重に検討することが大切です。

《消費者相談》

平日の午前10時~午後4時 = 市消費者センター(市民生活館内) ☎473-4505 7月3日(月)から相談業務が生活文化課(市役所2階)に移転します。ただし、電話番号は変わりません。

土曜・日曜日の午前10時~午後4時 = 全国消費生活相談員協会(港区高輪3-13-22、国民生活センタービル内) ☎03・3448・1409